

すてきな笑顔と花のまち

HIGASHIKAGURA

# 東神楽 3

2018  
March  
No.642



## 特集

志比内地区交流センター  
さくらプラザOPEN!

東神楽町中学生台湾派遣  
交流プログラム



平成30年1月末現在  
 ( )内は前月比 [ ]内は前年同月比

10,379人(-1)[-22]

● 男4,901人(+2)[-7] ● 女5,478人(-3)[-15]

● 世帯数 4,322戸(+2)[+31]

住民基本台帳より ※住民基本台帳法の一部改正により  
 外国人住民が加わりました。



今月の表紙は、ウィンターフェスティバルで行われた『中華鍋相撲』での1コマ。中華鍋の上に座り、手押し相撲を行うこの競技。バランスを取るのがとても難しいようで、参加した子どもは、相手を押すどころか自分が座った姿勢を保つのに必死な様子でした。(こ)はこの日は1日写真撮影。子どもたちのたくさんの笑顔を見ることができて、とても幸せな気持ちになりました。(こ)

## 目次 CONTENTS

- まちのできごと.....3
- 特集.....4~9
- Pickup.....10~15
- 健康食育.....16
- ほそめ先生とはじめての花育.....17
- スマイルキッズ.....18
- 子育てコラム.....19
- 子育て案内板.....20
- インタビュー.....21
- 情報案内板.....22~27
- カレンダー.....28



## 花のまち随想



東神楽町長  
 山本 進

「今年は雪が多いね」というのが、会話の冒頭に出てくるようになってきました。上川管内としては、例年にない大雪ですが、東神楽町では、例年並みか若干多いくらいということなのかもしれません。しかし、全国的にも例年にない大雪で大変な思いをしている地域のことがニュースになっています。各家庭でも、除雪は雪国の宿命とはいえ、大きな負担に思っている方も多いと思います。今年、町では除雪機を町内会などに貸し出す事業を行いました。貸し出された機械を使って、住民の皆さんが、地域内で除雪が困難なお年寄りの方などのために除雪のボランティアを行っています。家族構成も変化している中、地域の中で助け合うことはこれからも必要になってくると思いますので、この事業はこれからも進めていきたいと思っています。また、冬の時期は運動不足になりがちです。除雪はかなり運動不足の解消になるものだと思います。実際に活動量計を持って除雪をしてみると、数千歩を数えることもあり、かなりの運動量だと思います。雪が降ったから渋々除雪をするよりも、健康管理のために頑張る気持ちで取り組む方が体のためにも良さそうです。先日行われたウインターフェスティバルやクロスカントリーナイターズプリント大会もそうですが、2月25日は『花七輪炭焼きフェス』が開催されるなど、まだまだ冬にちなんだイベントや催しも予定されていますので、ぜひ足をお運びください。

身近な情報などをお待ちしています。また、このページの掲載写真は、ご本人に差し上げますのでご連絡ください。

■ まちづくり推進課 ☎ 83-2113

タウンニュース

特集

Pick up

健康食育

スマイルキッズ  
子育てコラム

子育て案内板  
インタビュー

情報案内板

## 20周年の感謝を込めて

1月28日(日)

総合体育館において、町内のよさこいソーランチーム『ひがしかぐら東神酔華の舞』の結成20周年記念公演が開催され、圧巻の演舞で500人を超える観客を魅了しました。当日は、歌手の松村和子さんや長崎県佐世保市のよさこいソーランチームも駆けつけ、節目に華を添えました。代表の大懸しのぶさんは「感謝の気持ちでいっぱいです」と話し、会場は大きな拍手に包まれました。



## 冬に飛び出せ！ウィンターフェスティバル

2月10日(土)

ふれあい交流館とひじり野公園において、『ひがしかぐらウィンターフェスティバル2018』が開催されました。雪中運動会やチューブすべり、スノーバナナやヒーローショーなど、子どもが楽しめる数々の催しが行われたほか、ダンスや歌のステージイベントや、サクソ演奏の音楽鑑賞会などもあり、会場は大いに賑わいました。最後はフィナーレの花火が打ち上げられ、ウィンターフェスティバルは盛況のもと、幕を下ろしました。



## 誰よりも速く 誰よりも前に

2月12日(月)

義経公園において、『東神楽町長杯第3回クロスカントリーナイターズプリント大会』が開催されました。大会には上川管内で活動する小中学生が参加し、熱戦を繰り広げました。会場では無料で豚汁やホットミルクが提供され、来場者や参加者が冷えた体を温める場面も。終盤は雪が降りしきる中でのレースとなりましたが、参加者は懸命にゴールを目指していました。大会終了後には花火が打ち上げられ、冬の夜空を彩りました。



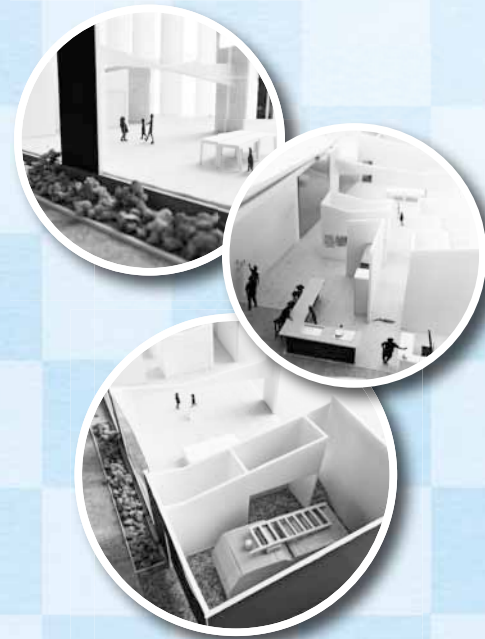
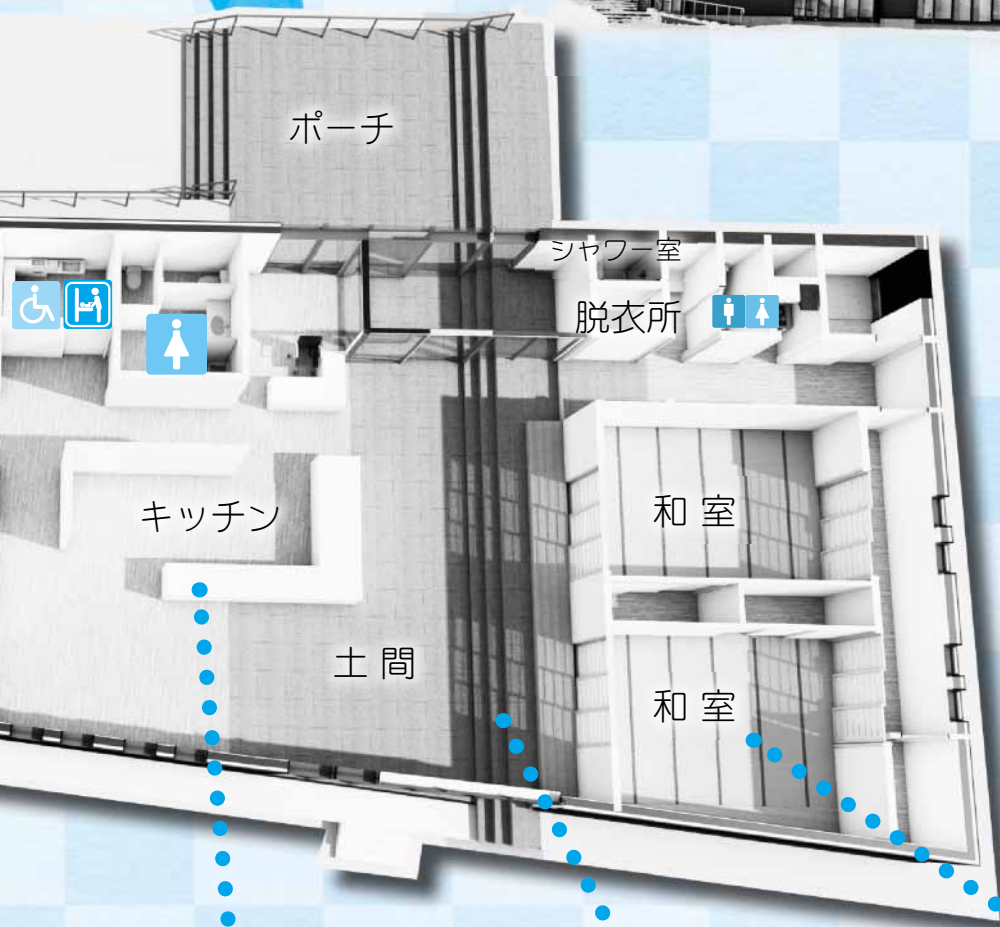
## 認知症について考える

2月17日(土)

総合福祉会館において、認知症について考え、理解を深めるための町民講座『地域で支える認知症』が開催されました。この講座は、町が昨年5月に製薬会社のエーザイ株式会社と『認知症を支えるまちづくり連携協定』を締結したことにより実現したものです。基調講演『知って安心 正しく学ぶ認知症』の講師を務めた浦茂久氏は、「進行を遅らせる可能性もあるので、早めの受診と相談を」と話しました。



# OPEN!



キッチン



オープンキッチンとなっていて、カフェのような気分を楽しむことができます。

土間



腰を掛けて話せる縁側風のつくりになっています。また、窓から外への出入りも可能です。

和室



広々とした二部屋の和室は、障子をあげると館内全体を見渡せるようになっています。

# さくらプラザ

1月28日(日)に志比内地区交流センター『さくらプラザ』がオープンしました。台形型のユニークな形をしたさくらプラザの設計は、北海道大学大学院工学研究院森傑研究室が担当。森教授や研究室の学生が、数回に渡り地域住民とのワークショップを重ね、住民の意見やアイデアを丁寧に聞き取りました。皆の想いが詰まった、魅力的な施設が誕生しました。



会議室・多目的室



部屋を仕切る壁は可動式となっているので、幅広い用途に対応することができます。

敷地面積	2,574.64 平方メートル
建築面積	414.00 平方メートル
構造	木造
着工	平成29年5月1日
竣工	平成29年12月25日
工事費	255,733,200 円

実際に完成した施設を見て、考えてきたものがそのまま形になって良かったと安心しました。この『さくらプラザ』は、イベントのときや日常の場面、1年を通して常に人がいる、常に使ってもらえる施設であって欲しいです。地域の子どもからお年寄りまで、皆が気軽に立ち寄れる場所になってもらえると嬉しいですね。



北海道大学大学院工学研究院  
森 傑 教授

# 台湾に行ってきました!!



## 東神楽町中学生

## 台湾派遣交流プログラム

### 台湾派遣交流プログラムとは

平成27年度から、幅広い視野と教養をもった国際社会で活躍できる人材を育成することを目的に、隔年で実施し、今年度で2回目となります。

「日本とは違う文化を知りたい」「海外の人と交流したい」という思いをもった東神楽中学校の1・2年生10名が、平成30年1月8日～13日の5泊6日の日程で、平成28年度から姉妹校提携を結んでいる桃園市立大園国民中学との交流、ホームステイ、台北見学を行いました。

### 事前学習会

台湾は日本から近いアジアの国ですが、言葉が違ったり、時差が1時間あったりと参加者にとっては初めて経験することが多いので、事前学習会を3回行いました。1回目の学習会では、保護者にも参加していただき、海外旅行に必要な手続きについて、旅行業者から説明を受けました。2回目は、ホー

ムステイ先に渡す自己紹介カードを英語で作成し、3回目は飛行機の乗り方や入国手続き、また、日本との文化の違いや中国語の学習をしました。

### 研修日程

#### ●1日目（1月8日）

旭川空港に集合。空港で出発式を行い、いざ台湾へ。

旭川空港から羽田空港を経由して、台北松山空港に向かいました。飛行機での長時間の移動となりましたが、参加者は、映画を見たり、音楽を聞いたりしながら、思い思いに機内で過ごす時間を楽しんでいました。羽田から台北までの移動では、機内食ができました。飛行機に乗る前から、メニューを選べるのか、また、どんなメニューが出るのかなど、参加者はわくわくしていました。残念ながらメニューは選ぶことができませんでしたが、主食のオムライスに、アイスもついていたので大満足でした。台北松山空港は台北市内にあり、あいにく天気は雨でしたが、き



れいな夜景を見ることができました。飛行機から降りると、初めての入国審査を体験しました。カウンターの係官に言葉が通じることがドキドキしながら、パスポートを渡し、指紋認証を行い無事に入国しました。ホテルまでの移動中にバスの車内で、現地ガイドに両替してもらいました。台湾のお金を受け取ると、海外にきたことを実感し、旅行への期待感が高まりました。

●2日目(1月9日(火))

残念ながら、天気は小雨。雨がひどくならないうちに、台北市内を一望できる『台北101』を見学することにしました。バスでの移動でしたが、動き始めてすぐに違和感を感じました。その理由は、バスが日本とは反対の右側車線を行っていたからです。信号機にも数字が表示されていて、移動中も文化の違いを感じることができました。また、車内から見える台北市内の景色は、趣がある建物が多く日本とは違うものでした。

『台北101』は、地下5階、地上101階のビルで、89階に展望台があり、そこから台北の絶景を眺めました。近くには、昨日利用した台北松山空港も見えました。

次に、初代総統蔣介石の顕彰施設である『中正記念堂』に行きました。蔣介石の座席像が置かれている本堂で、衛兵の交代式を見学しました。交代し

た衛兵は、瞬きもせず、直立不動でした。

午後からは、『天灯上げ体験』『九份見学』を行いました。『天灯上げ体験』では、天灯に「受験に合格したい」「みんな笑顔で幸せに」「世界中の人と友達になりたい」など、それぞれの願いを書き、空に飛ばしました。『九份見学』では、雨が降っていたので合羽を着ての見学となりましたが、千と千尋の神隠しのモデルになったと言われる細い路地に建つ古い建物と、点燈が灯る幻想的な雰囲気を感じました。

●3日目(1月10日(水))

ホテルの朝食はバイキング形式で、日本のホテルと同じように、主食には、パンやごはん、おかゆがあり、おかずも、ハム、ウィンナー、卵焼きなどがありました。もちろん台湾料理もありました。ただ、お味噌汁が甘いなど、日本とはちよっと違う味付けのものもあり、参加者は、自分の口に合うものを探しながら食べていました。

台湾のお土産といえば、『パイナップルケーキ』ということで、『パイナップルケーキ作り』を体験し、パイナップル館を生地で包み、型枠に入れる作業を行いました。次に、台北最強のパワースポットとして有名な『龍山寺』に行きました。現地ガイドから「自分の名前、住所、生年月日を告げてから願いごとをするように」と参拝方法に

ついで説明を受け、長いお線香を持ち、両手を合わせてお祈りしました。また、台湾式おみくじも体験しました。おみくじの引き方が、日本とはかなり違い、驚きました。

昼食後、『忠烈祠』に行き、衛兵の一系乱れぬ交代式を20分程見学した後、世界四大博物館の一つである『国立故宮博物院』を、現地ガイドの説明を聞きながら、中国の歴史的価値のある芸術品を見学しました。夕食後は、『士林夜市』を、2つのグループに分かれて、日本語を話すことができる現地の大学生の案内のもと、飲食店や洋服店などさまざまなお店があるお祭りのような賑やかな雰囲気を楽しみました。

#### ●4日目(1月11日)

桃園市立大園国民中学との交流を行いました。中学校に到着すると大園国民中学の生徒が迎えに来てくれて、控室まで案内してくれました。控室には、私たちのために桃園市内の料理学校の生徒が作ったお菓子が、たくさん用意されていました。歓迎式には、PTA会長をはじめ、たくさんの来賓の方に来ていただき、吹奏楽部のすてきな演奏やきれいな歌声を聴かせてもらいました。

歓迎式の後には、授業体験を行いました。2班に分かれて、『英語』『体育』『情報通信技術』『数学』の授業のう



ち、2つの授業を体験。『情報通信技術』の授業では、コンピュータを分解し、中にとどのような機械が入っているのか学習しました。日本の学習では、機械の中身について学ぶ授業はないので、参加者はとても驚いていました。

お昼は日本と同じで給食があり、教室で台湾の子どもたちと一緒に食べました。給食のメニューは、ごはん、野菜炒め、煮物、汁物、くだもので、台湾の味付けでしたが、おいしそうに食べていました。

午後から、『習字』と『家庭科』の授業を体験しました。『習字』の授業では、台湾の旧正月春節の時に、玄関に『福』という字を書いた赤い紙を上下逆さまに貼るといふ風習があるということ、文化の違いを学ぶという意味も含めて、正方形の赤い紙に『福』の字を書きました。言葉が通じないながら、お互いの字を褒め合っている様子は、とても微笑ましく感じました。

『家庭科』の授業では、グループに分かれてクッキーを作りました。身振り手振りを使いながら、台湾の生徒たちと楽しく作っていました。また、クッキーが焼きあがるまでの時間、台湾の子どもたち数人が、歌を歌い、場を盛り上げてくれました。

大園中学が今年の2月から新校舎になるといふことで、新しい校舎を見学させていただきました。旧校舎も新校舎も、教室の雰囲気は日本と同じです



が、廊下に壁がないので、教室を出るとすぐに屋外であったり、夏は暑いので教室にはエアコンが設置されていたりと、違うところもありました。

新校舎見学後は、ホストファミリーとの対面式を実施。対面式では、参加者が早く打ち解けることができるように、ホストファミリーの方たちとゲームを行いました。ホストファミリーの方たちは、緊張した面持ちの参加者に、携帯電話の翻訳ソフトなどを使いながら、一生懸命話しかけてくれました。

### ●5日目(1月12日(金))

この日参加者は、ホストファミリーの家から登校しました。朝食は、学校で食べる生徒、各家庭で食べる生徒がそれぞれいました。

ホームステイでは、言葉の通じない家庭に行くということで、参加者はとても緊張していたようですが、ホストファミリーの皆さんが温かく接してくれたことで、有意義な時間を過ごすことができたようです。また、実際に、家庭に行ったことで、お風呂には、浴槽がなくシャワーだけだったり、玄関で外靴を脱がなかったりなど、台湾の暮らしを肌で感じる事ができ、参加者の今後の財産になったのではないかと思います。

登校後『お別れ式』を行いました。『お別れ式』にも、桃園市長をはじめ、たくさんの来賓の方々に来ていただき、



※この事業は公益財団法人北海道市町村振興協会（サマージャンボ宝くじの収益金）の助成を受けて実施しています。

温かい言葉をかけていただきました。

桃園市から台北市に戻り、午後からは、台北市の『永康街』を散策しました。おしゃれな雑貨屋や飲食店があり、観光客に人気のエリアということで、たくさんの観光客がいました。参加者は、2つのグループに分かれて散策し、台湾かき氷などに舌鼓を打ちました。

『永康街』からホテルまでは、地下鉄を利用しました。自分たちで、表示を見ながら降りる駅や料金を確認しました。地下鉄の切符が、丸いプラスチックのコインのようなもので、ここでも違いを見つけることができました。

夜は、台湾伝統芸術『タイペイアイ』を見学しました。あまりの迫力ある演技に、公演時間の90分という時間かとても短く感じられるほどでした。

### ●6日目(1月13日(土))

台湾から羽田空港経由で旭川空港に到着しました。事故やトラブルがなく無事に帰ってくることができたことに、安堵しました。

5泊6日の事業を通して、参加者は、普段と異なる環境や食文化、人の温かさなどに触れ、貴重な経験ができたと思います。これも、ご理解とご協力をいただいた保護者の皆様のおかげだと思っています。また、この事業を行うに際し、たくさんの方々にお世話になりました。本当にありがとうございました。

# 確定申告

**3月15日(木)まで**  
※役場での申告は14日(水)まで

税務課 ☎83-2119

## 公的年金などを受給されている皆様へ

公的年金などの収入金額の合計額が400万円以下で、かつ、公的年金などに係る雑所得以外の所得金額が20万円以下である場合には、所得税および復興特別所得税の確定申告をする必要がなくなりました。

【注1】この場合であっても、所得税および復興特別所得税の還付を受けるための確定申告書を提出することができます。

【注2】所得税および復興特別所得税の確定申告が必要ない場合であっても、住民税の申告が必要な場合があります。

## 住民税(町民税・道民税)の申告について

住民税の申告書は、町が所得計算や税額計算を行うための課税資料として提出していただくものです。

申告書の提出義務がある方(ただし、所得税および復興特別所得税の確定申告書を提出した方は、住民税の申告書を提出したものとみなされますので提出の必要はありません)は早急に提出をお願いします。

### 1. 申告書の提出義務

町内に住所を有する方は次の①から③に該当する方を除き、3月14日(水)までに、前年中の収入金額などを記載した住民税の申告書を提出しなければなりません。

- ①前年中の所得が給与所得のみである方
- ②前年中の所得が公的年金などに係る所得のみである方
- ③前年の合計所得金額が、28万円に本人、控除対象配偶者および扶養親族の合計人数を乗じて得た金額に17万円を加算した金額(控除対象配偶者および扶養親族がない方は28万円)以下である方

### 2. 申告書の提出義務がなくても、申告した方がよい場合

1の①または②に該当する方が、雑損控除、医療費控除、社会保険料控除(公的年金などから控除されるものを除きます)、小規模企業共済等掛金控除、生命保険料控除、地震保険料控除、障害者控除、寡婦(寡夫)控除、勤労学生控除、配偶者特別控除、同居老親等扶養控除または寄附金控除を受けるための申告書を提出することによって税額が減額されることがあります。

ただし、所得税および復興特別所得税の確定申告でこれらの諸控除の適用を受けている方(還付申告をしている方)は申告の必要はありません。

### 3. その他

(1)申告書の提出義務のある方が、正当な理由がなく申告書の提出をしなかった場合は、その事実が判明した時点で地方税法第317条の5および町税条例第36条の4の規定により10万円以下の過料を科すとともに、申告のなかった年度分の住民税およびそれに伴う延滞金を納めていただきます(さらに、所得税および復興特別所得税においても同様の取り扱いとなります)。

(2)1の③に該当する場合(申告書の提出義務がない場合)でも、所得証明書などが必要な場合は、申告書を提出しなければなりません。

(3)1の③に該当する場合(申告書の提出義務がない場合)でも、国民健康保険に加入している世帯全員の所得が一定基準を満たしている場合、国民健康保険料の軽減を受けるためには申告書を提出しなければなりません(この場合の申告書は大雪地区広域連合にも提出できますが、それをもって町から所得証明書などを発行することはできません)。

## 確定申告会場のお知らせ

平成29年分の所得税および復興特別所得税<住民税および個人事業税>の確定申告の受付は3月15日(木)までです。

旭川東税務署では、平成29年分所得税および復興特別所得税・消費税(個人事業税)・贈与税の確定申告会場を旭川北洋ビル9階に設置しています。

会場にお越しの際には『前年の申告書控え』、確定申告に必要な書類および印鑑をご持参ください(前年、パソコンを利用して申告された方で『確定申告のお知らせ』が届いている方はそのお知らせも持参してください)。

なお、旭川北洋ビルの会場設置中は、税務署の庁舎内には確定申告会場を設置しておりませんので、ご注意ください。また、確定申告書は、国税庁のホームページ『確定申告書等作成コーナー(<http://www.nta.go.jp>)』で簡単に作成することができます。作成した確定申告書は、印刷して郵送などにより提出できるほか、そのまま電子申告(e-Tax)で送信することができます。

**申告会場 旭川市4条通9丁目 旭川北洋ビル9階**

**設置期間 3月15日(木)まで**

※期間中の土日は除く

**相談時間 午前9時～午後5時**

※受付時間：午後4時まで

旭川北洋ビル駐車場(有料)や会場周辺は大変混雑しますので、お越しの際は公共交通機関をご利用ください。詳しくは、旭川東税務署(☎23-6291)までお問い合わせください(自動音声にて案内しますので、案内番号②をお選びください)。



## 軽自動車の廃車や名義変更はお早めに

軽自動車税は、毎年4月1日現在で登録されている軽自動車(二輪も含む)に対して課税されます。使用不能になったなどの場合には、3月中に廃車手続きを済ませてください。また、売買などで名義変更手続きが終わっていない場合は、平成30年度も課税対象になりますのでご注意ください。なお、125cc以下の二輪車および農耕作業車などの軽自動車は、税務課で手続きができます。

# デジタル防災行政無線更新工事について

まちづくり推進課 ☎ 83-2113

東神楽町では、現在防災行政無線のデジタル化に向けて、無線設備の更新工事を行っています。防災行政無線は、住民の皆さまの身体、生命および財産を守るための防災情報や行政からのお知らせを伝達する重要な無線放送設備です。

地震や台風などの災害や武力攻撃などの危機事象が発生した際に、屋外拡声スピーカーや自宅に設置する戸別受信機から音声やサイレンによって迅速かつ正確にお知らせすることができます。

なお、新しい戸別受信機は、今年度から来年度にかけて順次配布いたします。

戸別受信機の申込書は、世帯主に別途郵送いたしますので、同封する申込書に必要事項をご記入のうえ、所定の方法により提出してください。

また、戸別受信機の設置工事は、工事請負業者であるパナソニックシステムソリューションズジャパン（株）により行われます。

## 【戸別受信機設置に際しての注意点】

○一般家庭に対する設置対象世帯は、東神楽町に住民票を有する世帯（世帯主の住家）とします。

○設置数は、一般家庭・公共的団体の事務所及び施設、医療機関などに原則1台です。

○設置は、古い戸別受信機を新しい受信機に交換、若しくは新規で設置します。各家庭などであらかじめ都合の良い設置場所の選定をお願いします。また、設置に伴い電源コンセントが必要となりますので、準備をお願いします。

※新規で設置する場合は、申込書のほかに申請書などの提出が必要となります。

○地域によっては戸別受信機についているアンテナでは直接受信できないことがあります。その場合には屋外に受信用アンテナを設置し、ケーブルを宅内へ配線する工事も一緒に行いますので、ご協力をお願いします。

○戸別受信機の配布・設置に関して、費用は一切発生しません。



## 【戸別受信機の機能など】

大きさ：横 220 mm 高さ 130 mm 奥行き 55 mm (突起物を除く)

重さ：約 850 g (電源コード、乾電池を除く)

電源：AC100V (常時通電願います)

停電時補償：約 144 時間 (単 1 アルカリ電池 2 個)

災害時に停電した際には一定時間 LED ライトを点けることができます。

不在時録音：録音設定ができ不在時の放送を再生することができます。緊急一括放送は必ず録音されます。



# 国民年金の手続きには 「マイナンバー」の提供が必要になります

お問い合わせ: 暮らしの窓口課 (☎83-5401)

平成30年3月から国民年金に関する手続きにはマイナンバーの記載が必要になることにより、本人のマイナンバーの確認とあわせて、本人の身元（実存）確認を行います。なお、代理人が本人のマイナンバーを提供する場合は、本人のマイナンバーの確認とあわせて、委任状などの書類による代理権の確認と、代理人の身元（実存）確認を行います。具体的な確認方法は下記のとおりとなりますので、ご理解・ご協力のほどよろしくお願いします。

## ①本人（A子さん）が手続きに来庁する場合



A子さん本人が  
手続き



### Aさんのマイナンバーの確認

#### ①から③のいずれかの書類を提示してください

- ①マイナンバーカード（写真つき プラスチック製）
- ②通知カード（カードサイズ 緑色 紙製）
- ③マイナンバーが記載された住民票



### Aさん本人の身元（実存）確認

#### 1 つの提示でよい書類

- ①マイナンバーカード（写真つき プラスチック製）
- ②運転免許証、運転経歴証明書
- ③住民基本台帳カード（写真つき）
- ④旅券（パスポート）
- ⑤身体障害者手帳、療育手帳
- ⑥在留カード、特別永住者証明書 など



#### 2 つ以上の提示が必要な書類

- ⑦健康保険被保険者証、共済組合組合員証、後期高齢者医療保険被保険者証、介護保険被保険者証
- ⑧住民基本台帳カード（写真なし）
- ⑨年金手帳
- ⑩公的年金の年金証書
- ⑪日本年金機構が交付した通知書 など



※いずれも、「氏名と住所」または「氏名と生年月日」が記載されたものに限ります

## ②代理人B男さんがA子さんの手続きに来庁する場合



### A子さんからB男さんへの代理権の確認

1. B男さんに手続きを依頼する旨が記載された委任状(A子さんが自筆で作成したもの)
2. 1の提出が困難なときは、官公署などからA子さんに対し発行・発給された①から④の書類を提示してください

- ①マイナンバーカード (写真つき プラスチック製)
  - ②年金手帳、基礎年金番号通知書
  - ③健康保険被保険者証
  - ④運転免許証、住民基本台帳カード (写真つき)、旅券 (パスポート) など
- ※委任状、または①から④の書類のほかA子さんの印鑑 (スタンプ印は除きます) を必ずお持ちください

### A子さんのマイナンバーの確認

①から③のいずれかの書類を提示してください

- ①マイナンバーカード (写真つき プラスチック製)
- ②通知カード (カードサイズ 緑色 紙製)
- ③マイナンバーが記載された住民票



### 代理人B男さんの身元 (実存) 確認

**1** つの提示でよい書類

- ①マイナンバーカード (写真つき プラスチック製)
- ②運転免許証、運転経歴証明書
- ③住民基本台帳カード (写真つき)
- ④旅券 (パスポート)
- ⑤身体障害者手帳、療育手帳
- ⑥在留カード、特別永住者証明書 など



**2** つ以上の提示が必要な書類

- ⑦健康保険被保険者証、共済組合組合員証、後期高齢者医療保険被保険者証、介護保険被保険者証
- ⑧住民基本台帳カード (写真なし)
- ⑨年金手帳
- ⑩公的年金の年金証書
- ⑪日本年金機構が交付した通知書 など



※いずれも、「氏名と住所」または「氏名と生年月日」が記載されたものに限りです

# 障がい児・者に関する制度

制度の中には、障がいの内容などにより対象を限定するものや利用者の課税状況により自己負担があるものなどがあります。

健康ふくし課 ふくしグループ ☎ 83-5430

交付される手帳の種類		
身体障害者手帳の交付	療育手帳の交付	精神障害者保健福祉手帳の交付
身体に障がいのある方が福祉制度を利用する場合、身体障害者手帳の交付を受けている必要があります。交付後に、障がいが軽くなったり改善したりした場合は、手続きが必要です。	児童相談所や心身障害者総合相談所で知的障がいと判定された場合、療育手帳の交付を受けることができます。	一定の精神障がいのある方が、申請により受けられます。

自立支援医療制度		
精神通院医療	更生医療	育成医療
継続的に精神医療を要する病状にある方に対し、申請により、医療費の自己負担割合が1割になる自立支援医療（精神通院）受給者証の交付が受けられます。	身体障害者手帳の交付を受けている方（18歳以上）で、障がいを除去・軽減する手術などの治療によって確実に効果が期待できるものに対して提供される自立支援医療費の自己負担額を軽減します。	身体に障がいのある児童で、その障がいを除去・軽減する手術などの治療によって確実に効果が期待できるものに対して提供される自立支援医療費の自己負担額を軽減します。

利用できるサービス		
日常生活用具の給付	移動支援事業	日中一時支援事業
障がいのある方や難病患者などに日常生活の利便性を高めるための用具を給付します。 ※事前に申請が必要になります。	目的地で介助が必要な身体障がい児・者、知的障がい児・者、精神障がい児・者の外出の手助けをします。	日中、障がい児・者を一時的に預かります。
障害児通所支援	訪問入浴サービス	手話通訳者派遣事業
身体・知的・精神障がい（発達障がいを含む）のある児童、難病の児童等に、日常生活の基本的動作や集団への適応訓練などの支援を行います。	介護保険の対象にならない重度身体障がい者等に、巡回入浴車による入浴サービスを行います。	聴覚に障がいのある方や耳の聞こえが良くない方へのコミュニケーション支援として手話通訳者を派遣します。
自動車改造費の助成	重度心身障がい者医療費の助成	
重度の身体障がい者（肢体不自由1・2級）が就労や通院などを目的に自らが所有し運転する自動車の操縦装置等の一部を改造する場合に費用の一部（限度額10万円）を助成します。 ※事前に申請が必要になります。	身体障害者手帳1級～3級（3級は内部障がいに限る）・療育手帳A判定・精神障害者保健福祉手帳1級の交付を受けている方 【助成内容】健康保険が適用される医療費を助成します。 ※精神障害者保健福祉手帳1級の方は、通院のみ 【自己負担】世帯の課税状況により、自己負担があります。 ※中学生以下は自己負担なし	



# 健康 ひがしかぐらの食育

教えてくれたのは…  
保健師 中川 富美子

## 将来の生活習慣病予防のために ～学童健診～

### ■平成 29 年度学童健診の結果から

学童健診を開始してから5年が経ちました。平成29年度は81人の小中学生に、放課後、休日などを使って受診していただきました。健診結果は表1のとおりです。

平成29年度は、生活習慣病との関連の強い項目として肥満度、腹囲、中性脂肪、肝機能、血圧、HbA1c(過去1～2か月間の血糖の平均的な状態)、数値が高い場合、血栓になりやすい赤血球・ヘマトクリットなどの有所見率が高い傾向にありました。複数の有所見があり、大人と同じような健診結果のお子さんもいて、生活習慣病は大人だけの問題ではなくなってきています。

体格が『ふつう』、『やせぎみ』だと生活習慣病とは関係ないと思われがちですが、表2の小中学生の肥満度別有所見状況をみると、『ふつう』や『やせぎみ』でも、中性脂肪やHbA1cが高いなどの所見があるという結果でした。体格も自分の体の状態を知るための重要な要素ですが、体格だけで判断せず、血液の中身を知ることが大切です。

### ■健診のすすめ

健診の結果は、今の体の状態を知り、将来の体を守るための大切な結果です。町では健診後に説明会を実施して、健診結果と合わせて食事・生活リズム(睡眠)・運動などについて、お子さんと保護者の方と一緒に考える機会としています。



次年度以降も学童健診を実施する予定ですので、生活習慣を見直すために学童期からの健診をお勧めします。また、平成29年度は学童健診と合わせて中学生を対象にピロリ菌検査を実施し、こちらも次年度以降も実施する予定です。将来の胃がんの可能性を下げるため、学童健診と一緒に受けられることをお勧めします。

学童健診のほかにも、18～39歳までの方で、血液検査を含む健診の機会のない方を対象に『若年者健診』も実施していますので、皆さんの受診をお待ちしています。

表1 平成29年度学童健診有所見状況

項目	有所見割合				
	小学生	中学生			
血管への影響(動脈硬化の危険因子)	内臓脂肪の蓄積	肥満度	15.2%	6.3%	
		腹囲	12.1%	2.1%	
		中性脂肪	12.1%	12.5%	
		HDLコレステロール(善玉コレステロール)	0.0%	0.0%	
		肝機能	AST(GOT)	12.1%	12.5%
	ALT(GPT)		0.0%	2.1%	
	γ-GT(γ-GTP)		0.0%	0.0%	
	血管を傷つける条件	インスリン抵抗性	血糖	3.0%	0.0%
			HbA1c	3.0%	10.4%
		血圧	収縮期	0.0%	14.6%
拡張期			0.0%	16.7%	
腎臓	尿酸	6.1%	6.3%		
	LDLコレステロール(悪玉コレステロール)	6.1%	2.1%		
	血清クレアチニン	57.6%	31.3%		
易血栓化	eGFR	0.0%	0.0%		
	赤血球高値	6.1%	6.3%		
貧血	ヘマトクリット高値	0.0%	27.1%		
	血色素高値	0.0%	0.0%		
	赤血球低値	0.0%	0.0%		
	ヘマトクリット低値	0.0%	2.1%		
	血色素低値	0.0%	6.3%		

表2-1 小学生 肥満度別有所見状況

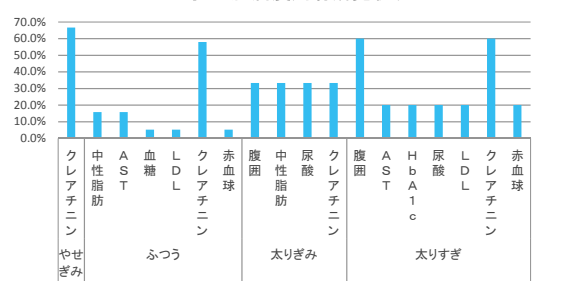
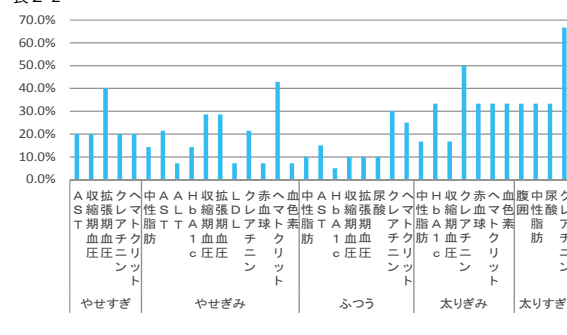


表2-2 中学生 肥満度別有所見状況





# ほそめ先生と はじめての 花育

## ノイバラの双葉

今年の冬は記録的な寒波の到来があり、たいへんに厳しい寒さやたくさんの雪が降り続けました。この寒さにより、本来は枯れることのない木々や草花の葉が枯れ、中には完全に枯死してしまった株も見られました。先日、鹿児島県指宿市にある植物園を久し振りに訪問しました。例年は冬季でも緑の葉をたくさん茂らせている園内のハイビスカスやバナナ、クワズイモなどの多くの植物が茶色に変色し枯死していました。南国でも今年の寒さはあり得ない寒さだったようです。厳しい冬はそろそろ緩み始め、少しずつ太陽の温もりを感じるようになってきました。日当たりの良い丘の南斜面では、小さなフキノトウの芽が顔を出していました。我が家の庭では、ヘレボルス（クリスマスローズ）の芽が動き出しました。早咲きの品種は早くも雪から顔を出し始めています。春まであと一息です。



私が管理する加温ハウスでは、12月にまいたノイバラのタネの発芽が始まりました。可愛らしい双葉が育苗箱の土中から伸びています。このノイバラは来年の接ぎ木の台木用に使います。ノイバラの根は病気に強く、伸長が良いことから、根が弱いといわれるバラ園芸品種の台木としてよく使用されています。店頭で販売されているバラの多くはノイバラなどを使った接ぎ木苗です（なお、品種登録（パテント）品種の営利目的の増殖は禁止されていますので、登録品種かをしっかり確認してから接ぎ木をしましょう）。

ノイバラを1年間育てると草丈1.5～2メートルぐらいにまで伸びます。これを根元から7～8センチメートルの長さで切って台木とします。増やしたいバラの芽付枝を長さ5センチメートルに切り、くさび形に尖らせて台木の切り込みに差し込みます。このとき、両方のバラの形成層がくっ付き合うように差し込みます。しっかりと接ぎ木テープを巻き完成です。接ぎ木は図を見て学ぶのではなく、とにかく数を熟し失敗して学ぶことが大切です。失敗は恐れず、もし失敗した時は何が行けなかったのか考察することが以後の成功率を上昇させます。

一般にはほとんど行われていないバラの接ぎ木です。1年前、ノイバラのタネをまいて、接ぎ木講習会の準備を行いました。そして、この冬皆さんにこの楽しさを体験してもらいました。皆さん、失敗を恐れずにチャレンジしていました。目をキラキラ輝かせていました。私が接ぎ木の技術を習得したのは中学の時です。きっと同じ目をしていたと思います。楽しくて楽しくて夢中でした。今年もノイバラのタネをまきました。今回は私ではなく、お客様にまいてもらいました。一粒のタネからできることを、時間をかけてたくさんの皆さんに伝えて行ければと思います。



矢澤 秀成

### Profile

現在は、兵庫県、新潟県、静岡県で花好きのマイスターを育成する授業を行い、さらに兵庫県、東京都、静岡県、鳥取県などで、子どもたちと世界に一つだけの花を咲かせる授業を行っている。また静岡県秩父宮記念公園や長野県善光寺、新潟県キラキラガーデンなどのガーデンナーとして活躍している。



たかの 高野 ゆう 優

### プロフィール

育児漫画家・絵本作家であり、大学生、高校生、中学生の三姉妹の母。2015年日本マザーズ協会よりベストマザー賞を受賞。マンガを描きながら話をするという独特のスタイルで、育児に関する講演活動を全国でおこなっています。NHK教育テレビにて「土よう親じかん」「となりの子育て」の司会を3年間務めました。第19回「NHKハート展」(2014年2月より全国巡回)に参加しました。2015年7月より日本テレビ系「スッキリ!」にコメンテーターとして出演中です。『よつめの約束』(主婦の友社)、『思春期ピギ』(ジャパンマニスト社)など、著書は40冊以上になり、台湾や韓国などでも翻訳本が発売されています。高野優公式サイト <http://www.k4.dion.ne.jp/~alamode/>

# 子育て コラム

## その日が来るまで



なかなか進まない雑誌の整理。処分する前にばらばらと開いては見て入ってしまう、時間だけが過ぎていく。ふと目にとまった雑誌には、今よりもちよっと若いわたしの写真。6年前のインタビュー記事がつつられていた。

長女が中3、次女が中1、そして三女が小3。わたしが話す言葉のあちこちに、難しい年齢の子と向き合う大変さがにじみでている。最後はこう結んであった。

「いつか子どもたちが大人になったとき、嬉しいニュースは真っ先にパートナーや友人など、身近にいる大切なひとに伝えたい。逆に、辛くて泣きたいときは、まず、わたしに連絡をしてくれるような、そんな存在でありたい」。

確かにそう話した。幸せなできごととは周囲とたつぷり分かち合えたい。そして、悲しいできごととはわ

しも一緒に背負うから。巣立つ日をなんとなく描きながら思った言葉。6年経った今も、その気持ちはかわらない。ただ、かわったことがひとつ。長女と次女はそれぞれ大学生と短大生なので、来春は社会人になる。巣立つ日をぼんやりと想像しながら話したあの日は違い、子育てのゴールはすぐそばにある。

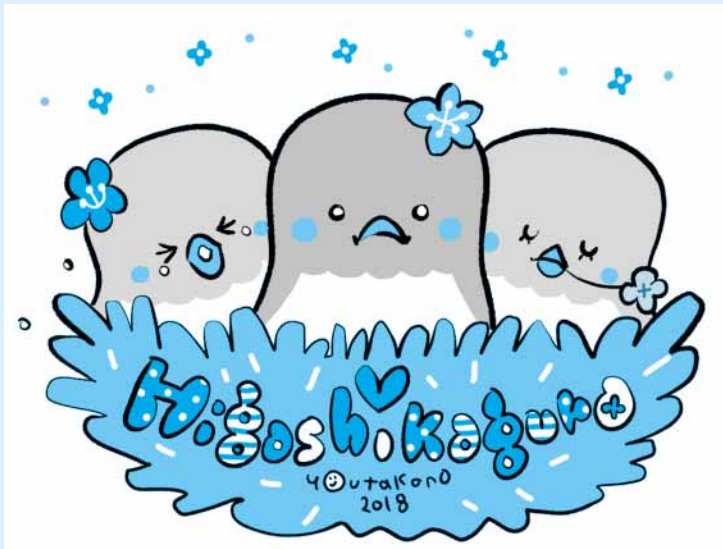
日々の慌ただしさや忙しさで、いろいろなことを忘れてしまいがちだけど、あの日のインタビューを胸に刻んでいよう。その日が来るまで、その日が来たあともずっと。

+++++

最後になりましたが、2年前に東神楽町から講演に呼んでいただき、それが縁でこうしてエッセイを書かせていただくことになりました。仕事のやりとりをする際、担当の方がつづる季節の移り変わりやイベントの話

を読みながら、東神楽町を身近に感じていました。

読んでくださったみなさま、ありがとうございました。子育てはおとぎ話のように、案外あっという間。子育てに携わるすべての方が、ゆっくりゆっくりと楽しみながら日々を重ねていきますように。



# 3月

## 子育て・保健案内板

個 対象者へ個人通知 日 日時 場 場所 対 対象 内 内容 持 持ち物 申 申込 他 その他

### お問い合わせ

【■の行事については】

健康ふくし課健康グループ ☎83-5431

【□の行事については】

こども未来課子育て支援センターぱれっと ☎83-3767

### にこにこサロン

これっと・ぱれっとを親子のふれあいの場、友達づくりの場として開放しています。

- 場 ①これっと
- ②ぱれっと

- 日 ①【平日】午前9時30分～11時30分  
【毎週火・木】午後2時～4時
  - ②【平日】午前9時30分～11時30分  
【毎週火・金】午後2時～4時
- ※事業のある日は中止となります。

### わくわく教室

- 日 3月2日(金)午前10時～11時30分
- 場 ぱれっと
- 対 0歳～就学前児と保護者
- 内 お楽しみ会
- 申 2月26日(月)午前中までに、こども未来課まで
- 他 参加費は大人・子ども1人につき100円です。詳しくは、わくわく便り3月号をご覧ください。

### 婦人科がん検診

- 日 3月2日(金)
  - 場 旭川がん検診センター
  - 申 検診日の1週間前までに健康ふくし課(☎83-5431)まで
  - 他 送迎バスを運行します
- ※詳細は広報12月号  
折り込みチラシをご覧ください。

### 助産師健康相談

- 日 3月8日(木)  
午前9時30分～11時30分
- 場 役場庁舎 1階和室
- 対 妊婦、0歳児、0歳児の保護者
- 内 育児相談、母乳相談
- 持 母子手帳、タオル(母乳相談希望の方)

### 子育て教育相談

- 子育てや教育に関する不安・悩みの相談を受けます。あわせて、親子のふれあいの場として『わくわく広場』も開設しています。
- 日 3月12日(月)  
午前9時30分～11時30分
  - 場 ぱれっと
  - 内 子育て支援センター職員がお話しします。

### 1歳半・3歳児健診

- 日 3月14日(水)  
12時15分～午後1時45分
- 場 交流プラザつつじ館
- 対 ①1歳6か月～1歳8か月児  
②3歳0か月～3歳2か月児
- 内 計測、尿検査、歯科検診など
- 持 母子手帳、問診票、子育てサポートファイル『えんじん』、②は目と耳のアンケートおよび早朝尿

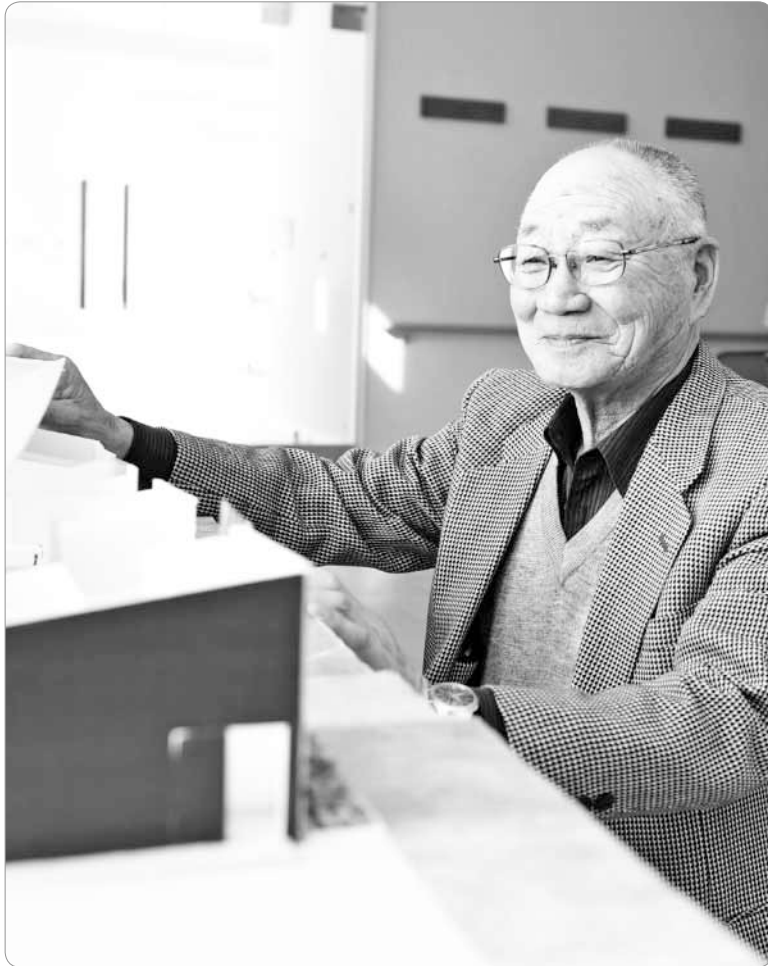
### ぱれっと健康相談

- 日 3月27日(火)  
午前9時30分～11時30分
- 場 ぱれっと
- 対 全町民
- 内 血圧・体脂肪・体重測定、保健・栄養相談・歯科相談
- 持 母子手帳、子育てサポートファイル『えんじん』、健康手帳

### これっと健康相談

- 日 3月30日(金)  
午前9時30分～11時30分
- 場 これっと総合体育館
- 対 全町民
- 内 血圧・体脂肪・体重測定、保健・栄養相談
- 持 母子手帳、子育てサポートファイル『えんじん』、健康手帳





## INTERVIEW

まちで話題の旬の人をご紹介します。

## さくらプラザが地域の 元気の源になってほしい

ふじた まさよし  
藤田 政義さん

1942年生まれ 75歳  
志比内地区交流センターさくらプラザ 館長  
特技：祭りばやし（笛や太鼓）  
趣味：魚釣り

「地域の人がいつでも気軽に立ち寄れる場所になってほしいです」。そう話すのは、1月28日にオープンした、志比内地区交流センターさくらプラザの館長、藤田政義さん。

志比内地区公民館は、昨年5月から改修工事が行われ、同年12月に竣工。今年の1月に落成式が行われました。設計は北海道大学院工学研究院森傑研究室が担当し、地域住民と数回にわたりワークショップを実施。そこで聞き取った住民の声を反映させて完成したのが、このさくらプラザです。

「正直、ここまで素晴らしいものになるとは誰も想像していませんでした。地域住民の考えをうまく引き出し、形にさせていただき、本当にありがたいと思います」と感謝を述べます。

さくらプラザという名称は、春に志比内地区を彩る桜を取り入れたもので、地域住民から一般公募し、検討委員会の協議の末に決まりました。

「春になると、このあたりには本当に見事な桜が咲きます。その桜にちなんだ名称に決まったことで、親しみを感じてもらえると思います」と藤田さんは話します。

また、館内の和室の壁面には桜の花の形をした飾りが付いていて、その飾り一つ一つには、志比内地区に住んでいる方の名前が記されています。

「見た目もすてきですし、志比内地区のつながりや、このさくらプラザが皆



の居場所であることが感じられますよね」と藤田さんは嬉しそうに話します。施設の使い方について、今までも

も開放的にしたいと話す藤田さん。

「今までは行事のときだけ鍵をあけていましたが、これからは日中の時間は鍵をあけたままにしています。お茶やお話しだけでもいいですし、サークル活動などでも、さくらプラザをどんどん利用して欲しいです」と藤田さんは地域住民の積極的な利用に期待している様子です。

今回の公民館の建て替えに関わった全ての人に対し、感謝の気持ちを伝えたいと、藤田さんは話します。

「皆さんのおかげで、こんなにもすてきな施設ができました。このさくらプラザは、間違いなく地域の宝となります。計画や設計、工事など、私たちの知らない所でたくさんの方の苦労があったかと思いますが、本当に感謝の気持ちでいっぱい입니다。さくらプラザは、志比内地区の皆で大切に使用していきたいと思えます。ありがとうございます」と優しい笑顔で話してくれました。

## Information

暮らしに役立つ情報を  
皆さんのもとにお届けします



# 3月

# まちの情報案内板



- 役場 ☎83・2111
- 国保診療所 ☎83・2423
- 総合福祉会館 ☎83・2606
- これっと総合体育館 ☎83・5423
- ふれあい交流館 ☎83・3741
- 東神楽町図書館 ☎83・4646
- 交流プラザつつじ館 ☎83・2082
- 大雪消防組合東消防署 ☎83・0119

## お知らせ

### 犬を飼われている方へ

くらしの窓口課 ☎83-5402

冬の間、住宅入口や公園等の犬のふんやオシッコの跡は、住んでいる方にとって不快な思いをさせます。ふんやオシッコをしてしまった場合は、跡が残った雪を取るなどの配慮を心掛けてください。

誰もが犬を好きな人ばかりではありませんので、他人に迷惑や危害を及ぼすことのないよう、十分な心配りと正しいしつけをしましょう。



### 猫を飼われている方へ

くらしの窓口課 ☎83-5402

猫は外へ出さずに室内で飼育しましょう。もし外に出てしまった時のために、連絡先を載せた首輪をつけるなどしましょう。

### 使用済み食用油を回収しています

くらしの窓口課 ☎83-5402

町では、年々増え続けるごみの減量化とリサイクルを目的

に、使用済み食用油の回収を行っています。

町内3か所のガソリンスタンド（左の町内の協力店参照）に回収容器を設置していますので、家庭から出た油を容器に入れて、ガソリンスタンドの回収容器に移し替え、持参した容器はお持ち帰りください。回収料金は無料ですが、回収時間は各ガソリンスタンドの営業時間内に限ります。

固形化剤やごみ袋が不要で地球温暖化ガスである二酸化炭素の削減にも繋がりますので、ごみの減量化とリサイクルにご協力をお願いします。

固形化剤で固めたものは回収できません。可燃ごみに出してください。

### 町内の協力店

- ホクレン東神楽給油所 ☎83-2334
- やぎぬまスタンド ☎83-2668
- フラワー石油 ひじり野ステーション ☎83-4336

※営業時間は、各協力店にお問い合わせください。



## 引っ越しの際は手続きを忘れずに 住民票の異動について

進学や就職などで引っ越しをされた方は、原則、現在住んでいる寮・アパートなどが住所地になります。住民票は各種の登録や行政サービスにつながる大切な情報ですので、忘れずに移しましょう。

### ■手続きの流れ

- ①引っ越し前の市区町村【転出前】  
→転出届を提出し、転出証明書を受け取る
- ②引っ越し後の市区町村【転出した日から14日以内】  
→転出証明書を添えて、転入届を提出

※転入届を提出する際には、記載事項（住所）の変更のため、マイナンバーの『通知カード』または『マイナンバーカード（写真付き）』をお持ちください。

■問い合わせ くらしの窓口課戸籍グループ(☎83-5401)

## 東神楽町農業プロデューサー講演会 活動報告会

### 『Jリーグ/Bリーグとプロ野球、 農業の未来はどっち？』

- 日 時 3月7日(水) 午後6時30分～
- 場 所 総合福祉会館2階大ホール
- 講 師 (株)Agri Innovation Design  
代表取締役 脇坂 真吏 氏  
(東神楽町農業プロデューサー)
- 申込み 3月5日(月)までに産業振興課へお申し込みください。



■問い合わせ・申込み 産業振興課(☎83-2114)

**平成30年度水質検査計画の策定について**

建設水道課管理 ☎83-5413

東神楽町では、住民の皆さまに安全で良質な水道水をご利用いただくために水道水質基準（厚生労働省令など）に基づき水質検査計画を策定しています。

この計画に基づき、ひじり野団地水道・かつら町団地水道・中央地区水道（つじ町・南町）・さくら町団地水道・緑町団地水道について水質検査を行います。

水質検査計画および毎月の検査結果については、町ホームページまたは建設水道課窓口にて備え付けてある『水質検査結果表』をご覧ください。



**行政相談委員が委嘱されました**

旭川行政監視行政相談センター

☎0570-090110

平成30年2月1日付で東神楽町を担当する行政相談委員が総務大臣から委嘱されました。国の仕事やサービス、各種制度の手続きなどでお困りごとや苦情がありましたら行政相談委員が相談に応じます。相談は無料で

秘密は守られます。

**行政相談委員名** 鶴川久男

（うかわひさお）さん

**住所** 東神楽町北1条西1丁目4番8号

※旭川行政監視行政相談センターでも相談を受け付けています。『行政苦情110番』（☎0570-090110）をご利用ください。



**高校生などの通学費助成について**

教育推進課 ☎83-5406

この助成事業は、町外の高等学校および高等専門学校へ通学する高校生を育てる要保護者に準ずる程度に困窮していると認められる方に対し、交通費相当額の一部を助成するものです。

**助成対象者**

申請時に住民基本台帳法に基づき、東神楽町の住民票に記載され、町外の高等学校などへ通学する生徒を育てる要保護者に準ずる方。ただし、次の方は該当になりません。

①生活保護法の規定により、通学費相当額を受給している方

②通学先市町村などから東神楽町が支給する限度額（5万円）以上の助成を受けている方

③高等養護学校に通学している方

**助成内容**

・対象者が通学に要する定期乗車券などの額の2分の1以内、年間5万円を限度額として助成

・通学先市町村から助成を受けている場合は、5万円（限度額）からその助成額を控除した額を限度額とする

**申請手続き**

4月下旬を目途に、高校生の対象年齢のいる全ての世帯に対し申請に必要な書類を送付しますので、教育委員会が指定する期日までに申請をしてください。

※申請の際、定期乗車券などの領収書など必要になります。



【東神楽くらファン】

**東神楽町でクラウドファンディングを始めました!**

東神楽町では、全国の他の自治体に先駆けて、今後、継続的にクラウドファンディング（※）を実施していきます。

第一回は、町公認の最高品質ブランド『種と実セレクト』の商品のPRと販路拡大を目的に、「町の最高品質の特産品を全国の人に届けたーい!」プロジェクトを実施しています。ご支援いただいた方には、山下食品（株）さんの『祝黒豆』、アイス工房田村ファームさんの『カップアイス』、（株）ウルエ北海道さんの『ベーコンと3種ソーセージ』、（株）匠工芸さんの『鹿革マッシュルーム・スツール』など、町内の事業者の返礼品を受け取ることができます。期間は3月20日（火）まで。詳しくはクラウド

ファンディングサイト（下記QRコード）をご覧ください。

町内の皆様も返礼品を受け取れますので、ぜひご支援いただきたいと思います。ご支援いただけても、口コミやインターネットなどでの周知のご協力をいただけますと幸いです。

※クラウドファンディングとは、主にインターネット上で、アイデアやプロジェクトを提案し、不特定多数の方から資金を募ることをいいます。資金を集めやすくするため、支援者に対して返礼品を送るのが一般的であり、その意味では『ふるさと納税』に形態が似ています。ただし、今回のプロジェクトでは、『ふるさと納税』と異なり、寄附金控除を受けることはできませんので、ご注意ください。

東神楽町 クラウドファンディング

検索



■問い合わせ まちづくり推進課（☎83-2113）

**農業委員会からのお知らせ  
貸借料情報を提供します**

農業委員会 ☎ 83-5440

平成29年1月から平成29年12月までの農用地利用集積計画書による貸借契約の件数(田)は、83件でした。この田における貸借料の平均額、最高額、および最低額の情報を提供します。

**■貸借料情報(データ件数:83件)**

- ・平均額 1万1500円
- ・最高額 1万1000円
- ・最低額 7000円

※田(全町1本型)の10aあたりの価格で、平成29年1月から平成29年12月までの情報をもとに算出

新たに農地の貸借をする場合は、参考貸借料および借料情報を目安に貸主と借主の当事者間で決めてください。



**国民年金**

**国民年金保険料が改定されます**

旭川年金事務所 ☎ 72-5004

(音声案内 2 ↓ 2)

平成30年4月分から国民年金保険料が改定され、月額1万

6340円(現行1万6490円)となります。

保険料を納付するには、次のとおりいくつかの方法があります。老後はもちろん、病気やケガで障害が残ったとき、家族の働き手が亡くなったときなど、いざというときの生活を支えるためにも、保険料は忘れずに納めるようにしましょう。

**■窓口での納付**

日本年金機構からお送りしている納付書を使って、金融機関・郵便局・コンビニなどの各窓口で納めていただく方法です。

**■口座振替**

手間がかからず、納め忘れを防ぐことができる便利で確実な方法です。

□口座振替をご希望の方は、年金手帳または納付書、預(貯)金通帳と届出印をお持ちのうえ、金融機関や郵便局、年金事務所まで手続きをお願いします。

なお、手続き後、□口座振替が開始されるまでは2か月程度かかりますので、あらかじめご了承ください。

**■クレジットカード納付・電子納付**

クレジットカードにより定

期的に納付する方法やインターネットバンキング、モバイルバンキングなどの電子納付でも国民年金保険料を納めることができます。

**自衛官などを募集します**

自衛隊旭川地方協力本部南地区隊

☎ 54-5617

平成30年度一般曹候補生を募集します。

**■資格** 日本国籍を有する18歳

以上27歳未満の者(平成31年

4月1日現在)

**■受付期間** 3月1日(木)~5月

1日(火)

**■試験日** 第一次試験 5月26

日(土)

**■試験会場** 受付時にお知らせ

します。



**お忘れなく!  
自動車税の住所変更**

自動車税は、4月1日現在の登録に基づいて課税される税金です。引っ越しで住所が変わった時などは、運輸支局で変更登録をしてください。次の場合は運輸支局で登録手続きが必要です。

- ・住所が変わったとき(変更登録)
- ・自動車を売買したとき(移転登録)
- ・自動車を使用しなくなったとき(抹消登録)

平成30年度の自動車税納税通知書を確実にお届けするために、3月中に手続きをお願いします。

変更登録が間に合わないときは、札幌道税事務所にご連絡いただくか、道税ホームページ(下記URL)から自動車税の住所変更手続きが可能です。

【<http://www.pref.hokkaido.lg.jp/sm/zim/address/index.htm>】

**■問い合わせ** 札幌道税事務所自動車税部(☎011-746-1197)

**足腰に自信がなくなってきた方にお勧め!  
介護予防事業『足腰げんき教室』**

会場	実施日	時間
つつじ館	4月17日~6月26日、10月9日~12月11日の毎週火曜日	午後1時45分~2時45分
ぱれっと(ひじり野)	4月18日~6月27日、10月10日~12月12日の毎週水曜日	

- 対象 65歳以上の町民(要支援・要介護認定を受けていない方)
- 内容 足腰によい運動や、脳トレの要素も入った内容を予定
- 講師 地域おこし協力隊員 松本友里氏(PFAヨガコーチ、AFAA認定エアロビクスインストラクター)
- 参加費 無料
- 定員 各会場30人程度 ※申込みが必要です

**■問い合わせ・申込み** 東神楽地域包括支援センター(☎83-5600)

## 各種予防接種の申請期限・接種期限について

### ■任意予防接種一部助成の請求方法について

任意予防接種を実施後、領収書・母子健康手帳・振込先の通帳・印鑑をお持ちのうえ、接種した年度の3月31日までに健康ふくし課で手続きを行ってください。  
※3月に予防接種を実施したなどの理由で期日までの申請が難しい場合は、次年度の4月30日までに申請。

種類	対象者	助成回数	助成額
インフルエンザ	中学校終了までの者 ※1	制限なし	実費額の 2分の1  (1円未満 切捨て)
	妊婦		
風疹	19歳以上の者 ※2		
その他 ※3 (おたふく、ロタウイルスなど)	中学校終了までの者		

- ※1 中学校終了までとは、出生から中学校を卒業する年の3月31日までの期間です。
- ※2 風疹予防接種の助成対象は表の年齢の町民の内、妊娠を予定または希望している者および免疫のない妊婦の配偶者です。また、麻疹・風疹混合ワクチンの接種も助成対象です。
- ※3 その他の予防接種は、日本国内で認可を受けているワクチンを使用した任意予防接種に限ります。また、海外へ渡航するための予防接種は助成の対象外です。

### ■肺炎球菌の接種期限と定期接種対象者

今年度対象者の接種期限は平成30年3月31日までとなりますので、期間内に接種してください。対象者は、平成30年3月31日までに65歳、70歳、75歳、80歳、85歳、90歳、95歳、100歳になる方です。

※上記に該当する方でも、過去に本予防接種を受けた方は対象となりません。

※対象者には6月ごろに個別にハガキを郵送しております。

### ■麻しん風しんの定期接種について

麻しん風しん予防接種は予防接種法に基づき、接種を無料で実施しています。第1期から第2期の接種対象者で接種をされていない方は、実施医療機関で早めに接種しましょう。

第1期対象者：1歳から2歳未満まで  
第2期対象者：小学校就学前（年長児）



■問い合わせ 健康ふくし課 健康グループ(☎83-5431)

## 文化連盟 春の芸術祭

### 芸能発表

- 日時 3月4日(日)  
午後1時～3時30分
- 場所 総合福祉会館



### 作品展示

- 日時 3月4日(日)～11日(日)  
午前10時～午後5時
- 場所 東神楽町図書館



※5日(月)は休館日です。  
※11日(日)は午後3時までの展示となっています

■問い合わせ 地域の元気づくり課(☎83-5407)

## 高齢者大学あやめ学園 学生募集のお知らせ

- 対象 町内在住の60歳以上の方
- 日程 年間15回前後のスケジュール  
時間：午前9時40分～午後3時
- 内容 講義…身近な法律や時事問題、健康管理、福祉問題ほか  
実技…陶芸、音楽、絵手紙、書道、軽スポーツほか  
社会経験…研修旅行、社会見学、世代間交流、  
課外サークル活動（7サークル）ほか
- 学費 自治会費…年間1,500円  
学習費…年間2,000円  
保険料…年間300円
- 通学 送迎バスを利用できます
- 申し込み

3月16日(金)までに総合福祉会館、ふれあい交流館へ申し込み。入学申込書は総合福祉会館、ふれあい交流館、交流プラザつつじ館、各地区公民館に設置。

■問い合わせ 地域の元気づくり課(☎83-5407)



# 地域おこし協力隊が行く!

松本 友里

## Profile

平成29年5月から東神楽町の地域おこし協力隊として勤務。地域の元気づくり課に所属し、主に町民の体力向上に関わる業務を担当する。

## 活動報告について

1月より全10回のエアロビクス教室、ヨガ教室が始まりました。外出がおっくうに感じてしまうような?真冬に入りましたが、ひじり野には市街地の方も、市街地にはひじり野の方も、本当によく来ていただいて、お一人お一人の参加がとても励みになります。3月20日より、ふれあい交流館と総合福祉会館に、4月から始まるエアロビクス教室・ヨガ教室の案内チラシを置きます。申込受付につきまして、従来は先着順でしたが、今回から抽選に変更させていただきます。4月からもどうぞご参加をよろしくお願いいたします。

2月には、聖台・八千代地区公民館からのお

招きがあり、運動教室をご一緒させていただきました。初めて行った公民館でしたが、今後公民館の運動での利用が増えるきっかけになればと思いました。

忠栄小学校のスキー授業では、キャンモアやサンタプレゼントパークへ行きました。志比内小学校では歩くスキーも行っています。冬季オリンピックイヤーですので、それにちなんだことも考え行きたいです。

【志比内小学校 歩くスキーの授業の様子】



## ある日のこと...



ディケンズ・II・キース

## Profile

1991年生まれ。アメリカのワイオミング州出身で、大学では美術史を専攻。大学の短期留学プログラムで初めて来日した。国際的な仕事をしたいと思い、ALT(外国語指導助手)として働くことを決意。2016年から東神楽町で勤務している。趣味は空手、写真撮影、運動など。

## 誕生日のお祝い



私は誕生日が3月なので、もうすぐ日本で迎える2回目の誕生日がやってくるのですが、ふと、日本では誕生日をどのようにお祝いしているのかが気になりました。今回は私の出身であるアメリカの一般的な誕生日のお祝いについてお話します。

アメリカでは、友達や仲間などを誘ってホームパーティーをするほか、レストランや遊園地、ボウリング場、プールなど、いろいろな場所で誕生日をお祝いすることがあります。場所にもよりますが、大体10人~50人くらいの人数で行います。皆が集まったら、カップケーキを飾ったり、クラフトをしたり、テレビゲームなどをするのですが、私が一番好きなゲームは『Piñata(ピニャータ)』です。日本のスイカ割りとは似ていて、スイカの代わりに動物などを模した入れ物を用意し、それ

を棒を使ってたたいて割るゲームです。たたくチャンスは1人1回。入れ物の中にはキャンディーやおもちゃなどが入っていて、入れ物を割ることができたら、中にあるものを持って帰ることができます。

また、パーティーにはホットドッグやピッツァ、ナチョスなどのおいしい食べ物がたくさん用意されます。もちろん、ハッピーバースデーの歌を歌い、ケーキを食べて、誕生日プレゼントを開けたりもします。パーティーの最後に友達が帰る際、お返しのお菓子やおもちゃが入っているギフトバッグを渡すところは、日本と少し違うかもしれません。

皆さんはどのように誕生日をお祝いしますか。誕生日を楽しく過ごすアイデアなどがありましたら、ぜひ教えてください!

## 図書館からのお知らせ

■ 東神楽町図書館 ☎ 83-4646

### 東神楽町図書館新刊

New Scientist 起源図鑑 (グレアム ロートン)  
 孤独を生きる言葉 (松浦 弥太郎)  
 15歳のコーヒー屋さん (岩野 響)  
 マンガでわかる痛風の治し方 (谷口 敦夫)  
 父子ゆえ (梶 よう子)  
 英竜伝 (佐々木 譲)  
 絶望の歌を唄え (堂場 瞬一)  
 嘘 (村山 由佳)  
 世界の働くくるま図鑑 上・下 (谷川 一巳)  
 探検!世界の駅 (斉藤 洋)  
 図書館の怪談 (はやし ますみ)  
 うそうそかわうそのむかしばなし (はやし ますみ)  
 だるまちゃんとかまどんちゃん (加古 里子)

### JA文庫新刊

マンガでわかるはじめての和食菜膳 (武 鈴子)  
 あたらしいマフィン (田中博子ほか)  
 朝10分!考えないお弁当 (重信 初江)

このほかにも多くの図書が入荷しています。  
 ぜひお越しください。



## おすすめ絵本



『パンダ銭湯』  
 さく / tupera tupera  
 (芸文社)

パンダ以外の入店固くお断りのパンダ銭湯。パンダの家族がやってきました。さあ、お風呂の中へ。体をごしごし洗い、黒い耳もしっかり洗い、すっかり真っ白に。ゆっくりお湯につかってきもちよさそう。お風呂上りは、パンダワックスも忘れずに。パンダの自体にせまった夢あふれる絵本です。サササイダー飲んでみたい!

## イベント案内



### 古本市を開催します

古くなった本や雑誌などを町民の皆さんに無料で提供します。

(1人10冊まで。当日はエコバックをお持ちください。)

- 日時 3月18日(日) 午前10時～午後4時30分  
 ※残冊数により早く終了する場合あり
- 場所 東神楽町図書館 2階視聴覚室

#### 【古本市に出していただける寄贈本を募集します】

寄贈いただいた方には、通常提供している10冊分の引換券のほか、さらに上乗せして寄贈冊数に応じた枚数分の引換券を差し上げます。

- 受入期間 2月20日(火)～3月11日(日)
- 引受場所 東神楽町図書館カウンター  
 ※版の古い辞典や破損の大きい本はご遠慮ください。  
 ※古本市終了後は保管場所の都合上、廃棄することがあります。

## おうまのおやこ おはなし会

おうまのおやこによる絵本よみきかせ会です。

- 日時 3月24日(土) 午前10時30分～
- 場所 ふれあい交流館 会議室1
- 参加料 無料(事前申込み不要)

## HOCえいごでおはなし会

HOC (Higashikagura Omotenashi Club) による英語の絵本よみきかせ会です。

- 日時 3月30日(金) 午後3時～
- 場所 東神楽町図書館視聴覚室
- 参加料 無料(申し込み不要)



## 図書検索システムをご利用ください!



インターネットで東神楽町図書館の図書検索システムが利用できます。町のホームページから『図書検索システム』をクリックするか、右上のQRコードを読み取ることでページが表示されます。

3月23日(金)は月末図書整理日のため休館日となります。本を返却される方は図書館裏口のブックポストをご利用ください。

# 3月 EVENT CALENDAR

## イベント カレンダー

休館日案内  交流プラザつつじ館  東神楽町図書館

1日(木)	■確定申告臨時受付(ふれあい交流館)(広報2月号:P8) ■異業種交流セミナー	
2日(金)	■わくわく教室(P20) ■婦人科がん検診(P20)	
3日(土)		
4日(日)	■文化連盟 春の芸術祭(P25)	つ
5日(月)		☒
6日(火)		
7日(水)	■東神楽町農業プロデューサー講演会・活動報告会(P22)	
8日(木)	■助産師健康相談(P20)	
9日(金)		
10日(土)	■東神楽中学校卒業式	
11日(日)		つ
12日(月)	■子育て教育相談(P20)	☒
13日(火)		
14日(水)	■確定申告締切(P10) ■1歳半・3歳児健診(P20)	
15日(木)		

16日(金)	■東神楽小学校・東聖小学校・忠栄小学校 卒業式	
17日(土)	■認定こども園花の森 卒園式 ■志比内小学校 卒業式	
18日(日)	■古本市(P27)	つ
19日(月)		☒
20日(火)	■東神楽町クラウドファンディング出資締切(P23) ■東神楽幼稚園 卒園式 ■東聖こばと幼稚園 卒園式	
21日(水)	【春分の日】	つ
22日(木)		
23日(金)		☒
24日(土)	■おうまのおやこおはなし会(P27) ■中央保育園 卒園式	
25日(日)		つ
26日(月)		☒
27日(火)	■ばれっと健康相談(P20)	
28日(水)		
29日(木)		
30日(金)	■これっと健康相談(P20) ■HOCえいごでおはなし会(P27)	
31日(土)		



ご意見・ご感想を  
お寄せください