



東神楽町の統計

■人口（住民基本台帳 毎月末日現在）（単位：世帯、人）

年	月	世帯数	男	女	計
R5	3月	4,364	4,702	5,225	9,927
	4月	4,371	4,696	5,219	9,915
	5月	4,359	4,676	5,195	9,871
	6月	4,360	4,679	5,191	9,870
	7月	4,367	4,675	5,189	9,864
	8月	4,365	4,665	5,186	9,851
	9月	4,370	4,666	5,185	9,851
	10月	4,381	4,670	5,191	9,861
	11月	4,395	4,676	5,199	9,875
12月	4,388	4,673	5,189	9,862	
R6	1月	4,374	4,655	5,174	9,829
	2月	4,374	4,648	5,165	9,813
	3月	4,381	4,637	5,133	9,770
	4月	4,397	4,636	5,144	9,780

【目次】

1. 東神楽町の概要
2. 自然
3. 人口
4. 行政
5. 議会
6. 財政
7. 産業
8. 教育
9. 建設
10. 治安
11. 保健福祉
12. 東神楽町の歩み

ひがしかぐら

1. 東神楽町の概要

■町章



■イメージマーク



■マスコットキャラクター



■ブランドロゴデザイン



■町の概要

東神楽町は、旭川市に隣接する面積68.50Km²、人口約9,800人の町です。町を含む上川盆地一帯は北海道の米の主産地として道内外に知られ、米や野菜を中心とした農業が盛んです。

平成元年から始まった大規模宅地開発により、平成2年に約5,700人だった本町の人口が平成12年5月に8,000人、平成25年10月には10,000人と年々増加し、平成27年国勢調査速報値では人口増加率10.1%と全道1位の増加率となりました。

また、町内には道北の空の玄関である旭川空港があり、インフラ整備も着実に進んでいます。このほかにも、東神楽町は『花のまち』として全国的に知られ、平成12年の全国花のまちづくりコンクールでは最優秀賞の建設大臣賞を受賞。平成13年にはカナダで開催された国際コンクールに参加するなど、花を生かした美しい環境整備に力を入れています。

●町の木：いちい（オンコ） ●町の鳥：ひばり ●町の花：つつじ

■町の産業

東神楽町は大雪山連峰のふもとに広がる上川盆地の肥沃な土壌を生かし、北海道でも有数の米どころとして知られ、稲作を中心とした農業が盛んです。

近年はグリーンアスパラやとうもろこし、ほうれん草などの野菜栽培も行われています。

商工業では、『旭川家具』の一翼を担う家具生産が盛んで、工業団地内では食品加工や木工・クリーニング業などさまざまな事業所が営業しています。

■町の歩み

東神楽町は、明治初期には上川離宮予定地のため御料地となっていました。明治27年（1894年）に貸し下げられ、開拓が進められました。当時は神楽村（現旭川市）の一部で、神楽の地名はもともとアイヌ語で「神々の遊ぶところ」の意識です。

昭和18年（1943年）に分村し、母村の東側にあったことから東神楽村となりました。昭和41年（1966年）には町制施行。同年、旭川空港が開港しました。

昭和40年代から『花のまちづくり』が進められ、昭和44年には花のある職場コンクールで内閣総理大臣賞を受賞するほか、現在に至るまで花のまちづくりに関するコンクールで数多くの賞を受賞しています。

平成元年からひじり野住宅団地開発に着手。以後、着実に人口が増加し、平成25年には10,000人を超えています。

■町の公共施設

- ・福祉関係～ 交流プラザつつじ館、特別養護老人ホーム、デイサービスセンター、地域包括支援センター、子ども発達支援センター、地域世代交流センター「これっと」、「ぱれっと」
- ・文化関係～ 町公民館、地区公民館(7)、ふれあい交流館(会議室)、東神楽町図書館、交流プラザつつじ館(郷土資料展示室、研修室等)
- ・スポーツ関係～ 総合体育館、B&G海洋センタープール、ふれあい交流館(アリーナ、プール)、テニスコート(3)、多目的グラウンド、ゲートボール場(11)、パークゴルフ場(2)、忠別川サイクリングロード
- ・観光関係～ ひがしかぐら森林公園

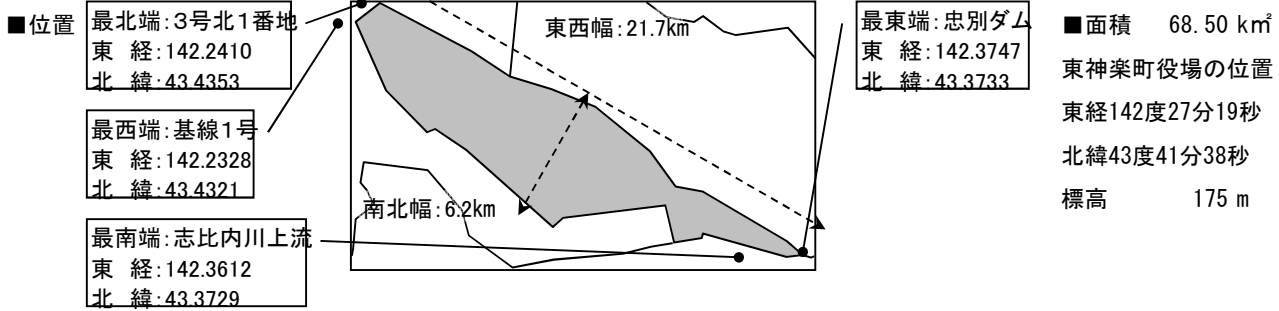
■町内の観光

- ・ひがしかぐら森林公園(Tel:0166-83-3727)～水と緑の広がるアウトドア観光の拠点。700名収容のキャンプ場、オートキャンプ場フローレ、テニスコート、パークゴルフ場、サイクルモノレール、レンタサイクルなどのアクティビティも充実。
- ・森のゆ花神楽(Tel:0166-83-3800)～平成12年7月にオープンした温泉施設。大雪山連峰を一望できる露天風呂や大浴場が人気。露天風呂付き和室もあるホテル(60人宿泊可)。コテージ7棟も併用している(38人宿泊可)。平成18年12月にホテル棟を増築(和室20室、100人宿泊可)。
- ・その他～大雪山カントリークラブ

■交通アクセス

車～JR旭川駅から25分(バスで45分)、旭川鷹栖ICから45分、旭川空港から5分、富良野市から60分(旭川空港発着便) 東京線(1日9往復・所要時間95分)のほか、関西線、名古屋線

2. 自然

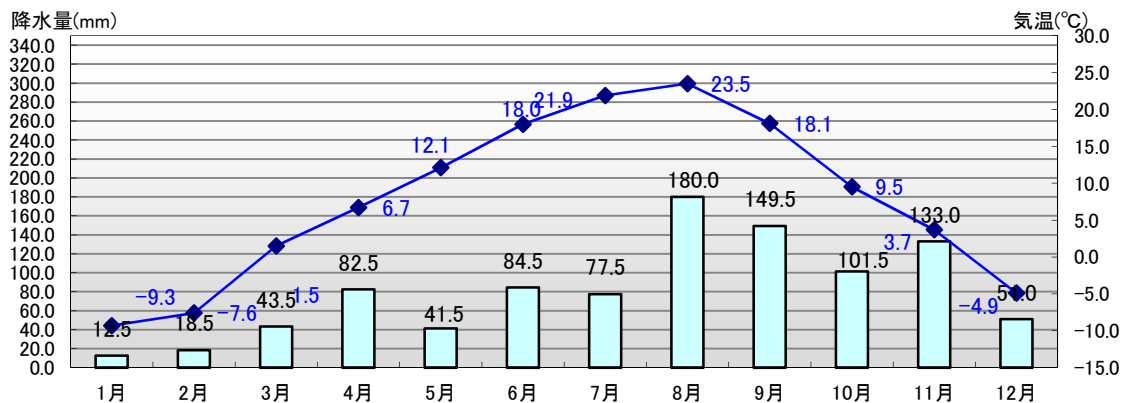


■土地利用 (6年度概要調査) (km²)

総面積	耕地			宅地	山林	その他	計
	田	畑	計				
総数	26.17	9.79	35.96	3.31	14.08	15.15	68.50
構成比	38.2%	14.3%	52.5%	4.8%	20.6%	22.1%	100.0%

■気象概況 (資料: R5 旭川地方気象台)

月	気温(°C)			相対湿度(%) 平均	降水量(mm)		日照時間(h)	最深積雪(cm)	風向・風速(m/s)			
	日平均	最高	最低		降水量	日降水量最大			平均風速	日最大		日最大瞬間風速
				風速			風速	風向				
年間	7.8	28.8	-15.5	78	975.5	71.0	1,614.3	68	3.4	15.7	-	23.7
1月	-9.3	-4.9	-15.5	85	12.5	2.5	78.5	56	3.2	10.7	北	13.9
2月	-7.6	-2.6	-15.1	84	18.5	3.5	99.2	68	3.2	10.7	南南西	15.9
3月	1.5	6.5	-3.8	72	43.5	14.0	171.4	55	3.8	12.4	南	19.0
4月	6.7	11.9	1.3	67	82.5	22.5	140.2	1	4.2	13.3	西北西	20.6
5月	12.1	18.7	5.2	65	41.5	14.0	228.3	0	3.7	10.8	南	15.4
6月	18.0	23.7	11.4	72	84.5	25.5	181.5	0	3.3	10.1	南西	14.4
7月	21.9	27.2	17.3	79	77.5	26.5	159.1	0	2.5	14.4	南	20.6
8月	23.5	28.8	19.1	80	180.0	71.0	175.6	0	3.2	14.5	南	21.6
9月	18.1	24.1	12.8	82	149.5	65.0	139.0	0	2.6	11.2	西北西	22.6
10月	9.5	15.0	4.6	84	101.5	30.0	129.8	0	3.2	12.5	北	17.0
11月	3.7	7.8	-0.9	83	133.0	24.5	73.2	16	4.0	13.0	南南東	19.0
12月	-4.9	-1.6	-9.8	86	51.0	8.0	38.5	45	3.6	15.7	南西	23.7

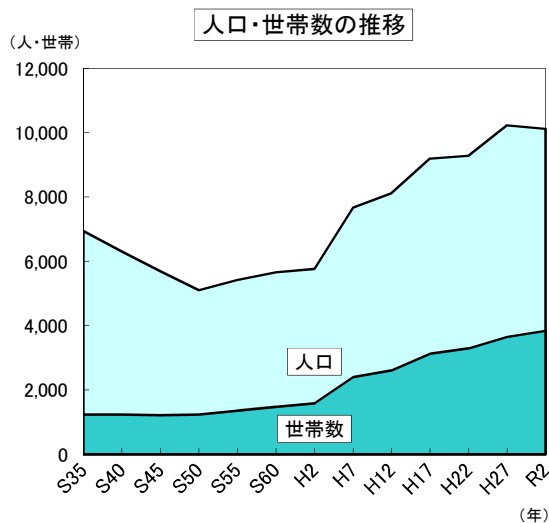


雪の初日 (S56~H22)	10月17日	雪の終日 (S56~H22)	4月30日
霜の初日 (S56~H22)	10月8日	霜の終日 (S56~H22)	5月15日
結氷の初日 (S56~H22)	10月15日	結氷の終日 (S56~H22)	5月8日

3. 人口 (1)

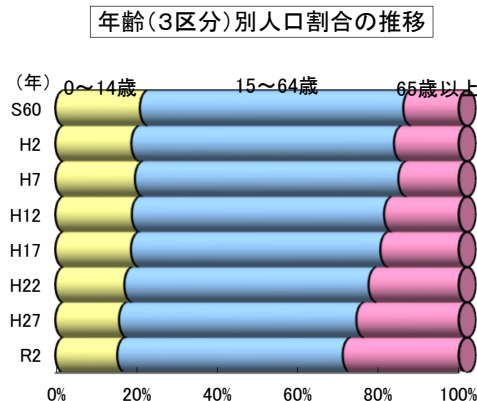
■人口 (国勢調査 10月1日現在)

西暦	年次	世帯数 (世帯)	人口 (人)			増加率 (%)
			総数	男	女	
1960	S35	1,236	6,946	3,406	3,540	—
1965	S40	1,238	6,314	3,081	3,233	-9.1%
1970	S45	1,217	5,693	2,756	2,937	-9.8%
1975	S50	1,236	5,109	2,421	2,688	-10.3%
1980	S55	1,355	5,425	2,663	2,762	6.2%
1985	S60	1,477	5,669	2,764	2,905	4.5%
1990	H2	1,583	5,763	2,791	2,972	1.7%
1995	H7	2,400	7,676	3,725	3,951	33.2%
2000	H12	2,609	8,127	3,857	4,270	5.9%
2005	H17	3,127	9,194	4,327	4,867	13.1%
2010	H22	3,290	9,292	4,345	4,947	1.1%
2015	H27	3,656	10,233	4,771	5,460	10.1%
2020	R2	3,840	10,127	4,702	5,425	-1.0%



■年齢 (3区分) 別人口 (国勢調査 10月1日現在)

西暦	年次	総数	0~14歳 (年少人口)	15~64歳 (生産年齢人口)	65歳以上 (高齢人口)
1985	S60	5,669	1,184	3,701	784
1990	H2	5,763	1,082	3,750	931
1995	H7	7,676	1,509	5,010	1,155
2000	H12	8,127	1,535	5,078	1,514
2005	H17	9,194	1,717	5,678	1,799
2010	H22	9,292	1,583	5,618	2,091
2015	H27	10,233	1,609	6,007	2,617
2020	R2	10,127	1,545	5,638	2,929



※総数は、年齢不詳を含む

■人口動態 (住民基本台帳)

年次	自然動態			社会動態			増減 人口
	出生	死亡	増減	転入	転出	増減	
H21	59	62	△ 3	351	307	44	41
H22	52	75	△ 23	398	312	86	63
H23	62	74	△ 12	453	280	173	161
H24	65	78	△ 13	538	335	203	190
H25	64	106	△ 42	520	330	190	148
H26	83	85	△ 2	505	316	189	187
H27	71	90	△ 19	641	473	168	149
H28	70	93	△ 23	444	414	30	7
H29	84	109	△ 25	396	404	△ 8	△ 33
H30	66	96	△ 30	338	381	△ 43	△ 73
R1	74	108	△ 34	357	398	△ 41	△ 75
R2	47	119	△ 72	342	348	△ 6	△ 78
R3	67	111	△ 44	335	345	△ 10	△ 54
R4	49	132	△ 83	237	325	△ 88	△ 171
R5	41	136	△ 95	343	328	15	△ 80

■世帯・住宅の種類 (R2国勢調査)

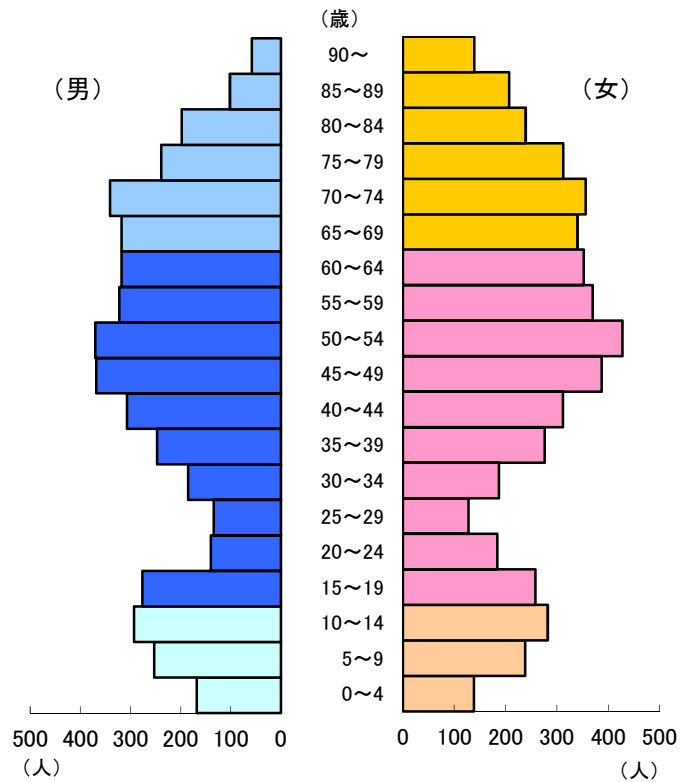
種類	(世帯)	(人)
総数	3,830	9,655
一般世帯	3,816	9,614
住宅居住世帯	3,816	9,614
主世帯	3,774	9,543
持ち家	3,192	8,336
公営の借家	300	648
民営の借家	232	491
給与住宅	50	68
間借りの世帯	42	71
住宅非居住世帯	14	41
1世帯あたり人員(H27)		2.52
持ち家比率		83.6%

3. 人口 (2)

■年齢別人口（住民基本台帳 令和6年4月1日現在）

年齢	総数	男	女
0～4	306	168	138
5～9	491	253	238
10～14	575	293	282
15～19	534	276	258
20～24	324	140	184
25～29	262	134	128
30～34	372	185	187
35～39	523	247	276
40～44	619	307	312
45～49	755	368	387
50～54	798	370	428
55～59	692	322	370
60～64	670	318	352
65～69	658	318	340
70～74	697	341	356
75～79	551	239	312
80～84	437	198	239
85～89	309	102	207
90～	197	58	139

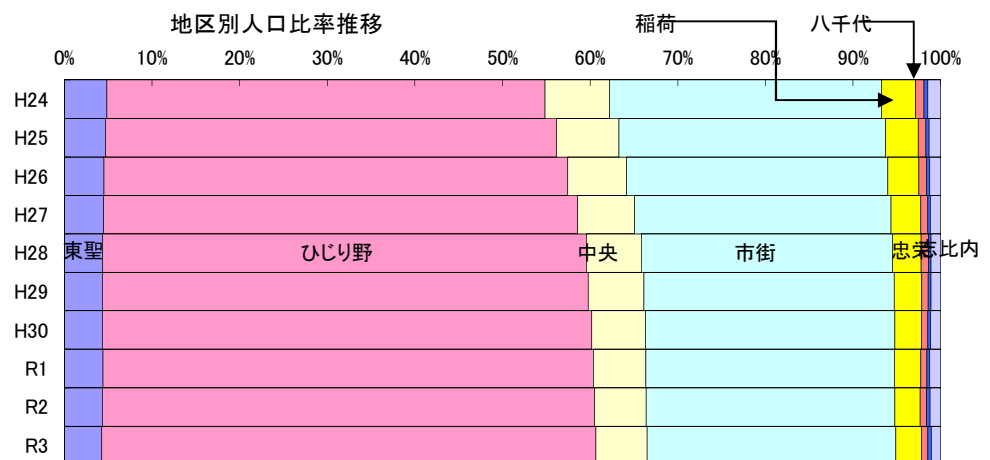
年齢別・性別人口（令和6年4月1日現在）



(再掲)	総数	男	女	比率
年少人口（15歳未満）	1,372	714	658	14.0%
生産年齢人口（15～64歳）	5,549	2,667	2,882	56.8%
老年人口（65歳以上）	2,849	1,256	1,593	29.2%
合計	9,770	4,637	5,133	

■地区別人口（住民基本台帳 令和6年3月31日現在）

東聖	402
ひじり野	5,589
中央	549
市街	2,763
忠栄	254
稲荷	65
八千代	41
志比内	107
計	9,770



4. 行政

分村 昭和18年（神楽村（現旭川市）から分村） 町制施行 昭和41年1月1日

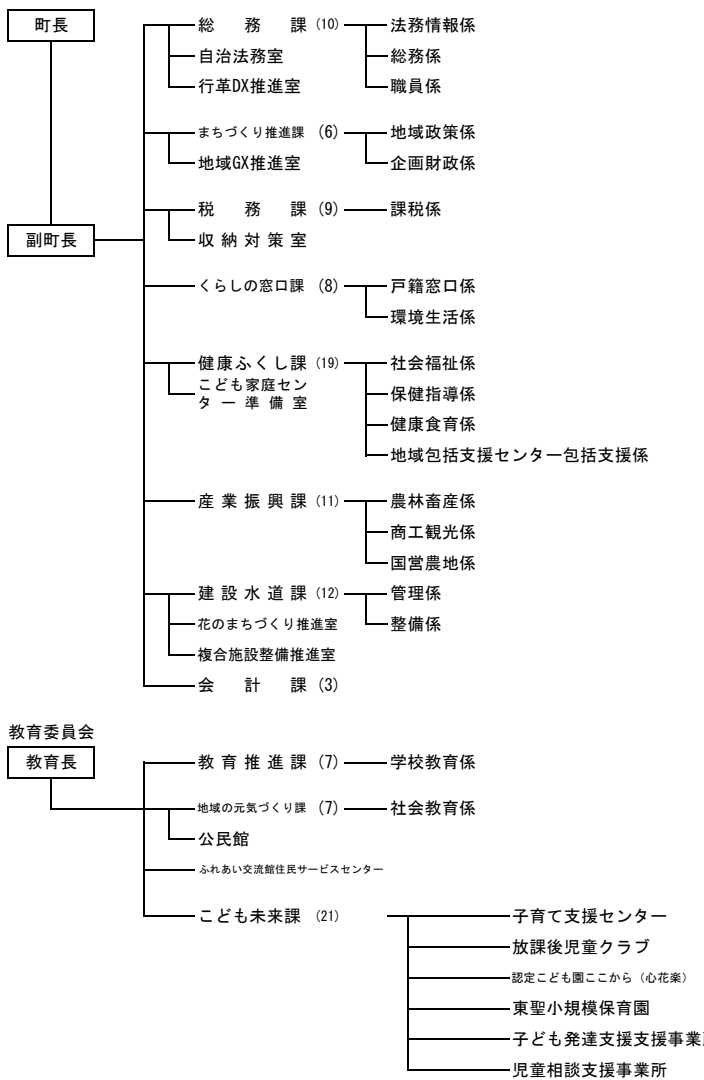
■特別職

町長 山本 進（やまもとすすむ）
副町長 鳥毛 昭士（とりげしょうじ）
教育長 金谷 昭（かなやあきら）

■歴代首長

区分	氏名	就任	退任	備考
		S18.4	S18.6	古田錦栄村長職務を管掌
村長	前田 利済	S18.6	S21.11	
		S21.12	S22.4	宮本新太郎が村長代理
村長	安井 吉典	S22.4	S33.4	
村長(町長)	山形 年男	S33.5	S49.5	昭和41年1月町制施行
町長	堀口喜三郎	S49.5	S57.5	
町長	水上 六蔵	S57.5	S63.1	
町長	関崎 定治	S63.1	H20.2	
町長	川野 恵子	H20.2	H24.2	
町長	山本 進	H24.2	現在	

■行政機構（R6.4.1）



農業委員会 事務局(3)
町議会 事務局(8) ※内総務課6名兼務
監査委員 事務局(3) ※議会2名、総務課1名兼務
選挙管理委員会 事務局(10) ※総務課兼務
土地開発公社 事務局(3) ※まちづくり推進課兼務
上川管内町村電算事務共同処理協議会(3)
〈東神楽町が加入している主な一部事務組合等〉
大雪消防組合
大雪清掃組合
大雪葬斎組合
大雪地区広域連合

5. 議会

■議長・副議長（令和6年4月1日現在）

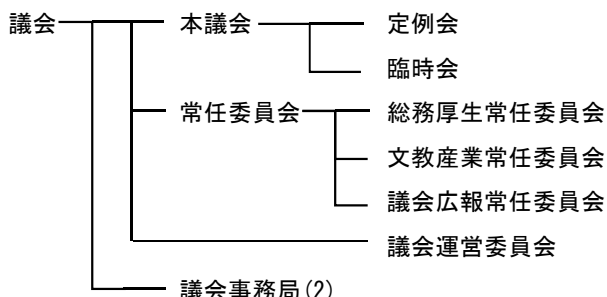
議長 森國 孝芳（もりくに たかよし）

副議長 清野 修一（せいの しゅういち）

■歴代議長

氏名	就任	退任
河村 藤蔵	S21. 3	S22. 4
島田国太郎	S22. 5	S26. 4
松永弥三郎	S26. 5	S30. 4
国沢美代次	S30. 5	S32. 4
長井喜代松	S32. 4	S38. 4
西山 義光	S38. 5	S42. 4
柴田 義松	S42. 5	S48. 5
及川 金雄	S48. 6	S50. 4
村上 明	S50. 5	S58. 4
島田 勝	S58. 5	H3. 4
蒔田 敏雄	H3. 5	H4. 12
西山 貢	H4. 12	H7. 4
吉尾 実	H7. 5	H11. 4
鎌田 優	H11. 5	H15. 4
塚田 弘	H15. 5	H19. 4
鎌田 優	H19. 5	H23. 4
蒔田 栄	H23. 5	H31. 4
森國 孝芳	R1. 5	現在

■議会機構



■議席数（令和6年4月1日現在）

定数(人)	12
現在数(人)	12 (男10・女2)

■町議会議員(任期 R5. 5. 1~R9. 4. 30)

総務厚生 常任委員会	委員長 丸田 隆嗣	議会運営 委員会	委員長 生出 栄
	副委員長 小宮 達一朗		副委員長 山口 千春
	委員 生出 栄		委員 竹久 美紀恵
	委員 窪田 功		委員 丸田 隆嗣
	委員 松尾 貴野枝		委員 清野 修一
文教産業 常任委員会	委員長 竹久 美紀恵		
	副委員長 小泉 義隆		
	委員 横溝 政行		
	委員 山口 千春		
	委員 伊藤 一乗		
議会広報 常任委員会	委員長 横溝 政行		
	副委員長 小宮 達一朗		
	委員 生出 栄		
	委員 竹久 美紀恵		
	委員 松尾 貴野枝		
	委員 清野 修一		

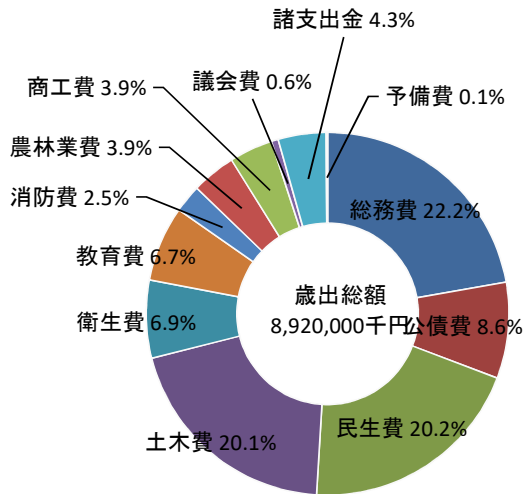
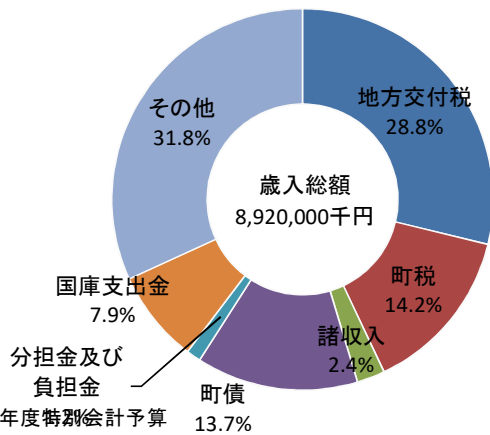
■町議会開催状況（R5. 1. 1~R5. 12. 31）

	定例会	臨時会	計
回数（回）	4	7	11
本会議日数（日）	11	7	18
議案件数（件）	84	20	104
議案内訳（件）			
条例	21		
予算	27		
決算	4		
意見書・決議	7		
その他	38		
専決処分	5		
計	102		

6. 財政 (1)

■令和6年度一般会計予算

歳入			歳出			歳出(性質別)		
区分	予算額(千円)	構成比	区分	予算額(千円)	構成比	区分	予算額(千円)	構成比
町税	1,132,395	14.2%	議会費	48,775	0.6%	人件費	1,430,369	17.9%
地方譲与税	110,087	1.4%	総務費	1,770,118	22.2%	物件費	958,421	12.0%
利子割交付金	300	0.0%	民生費	1,612,386	20.2%	維持補修費	197,240	2.5%
配当割交付金	2,500	0.0%	衛生費	553,560	6.9%	扶助費	836,865	10.5%
株式等譲渡所得割交付金	3,000	0.0%	農林業費	313,960	3.9%	補助費等	1,758,660	22.0%
法人事業税交付金	14,000	0.2%	商工費	309,725	3.9%	建設事業費	1,666,234	20.9%
地方消費税交付金	235,000	2.9%	土木費	1,601,785	20.1%	公債費	684,409	8.6%
ゴルフ場利用税交付金	6,400	0.1%	消防費	197,139	2.5%	繰出金	44,370	0.6%
環境性能割交付金	7,500	0.1%	教育費	534,775	6.7%	その他	400,432	1.0%
地方特例交付金	52,898	0.7%	公債費	684,410	8.6%	合計	7,977,000	100.0%
地方交付税	2,296,000	28.8%	諸支出金	340,366	4.3%			
交通安全対策特別交付金	640	0.0%	予備費	10,001	0.1%			
分担金及び負担金	97,978	1.2%	合計	7,977,000	100.0%			
使用料及び手数料	176,454	2.2%						
国庫支出金	626,528	7.9%						
道支出金	587,234	7.4%						
財産収入	9,786	0.1%						
寄付金	339,142	4.3%						
繰入金	905,037	11.3%						
繰越金	90,000	1.1%						
諸収入	188,121	2.4%						
町債	1,096,000	13.7%						
合計	7,977,000	100.0%						



■令和6年度特別会計予算

会計区分	予算額	
国保診療所会計	57,300	
水道事業会計	収益の支出	192,400
	資本的支出	259,674
下水道事業会計	収益の支出	294,586
	資本的支出	141,069
合計	945,029	

■令和6年度町税の内訳

(単位: 千円)

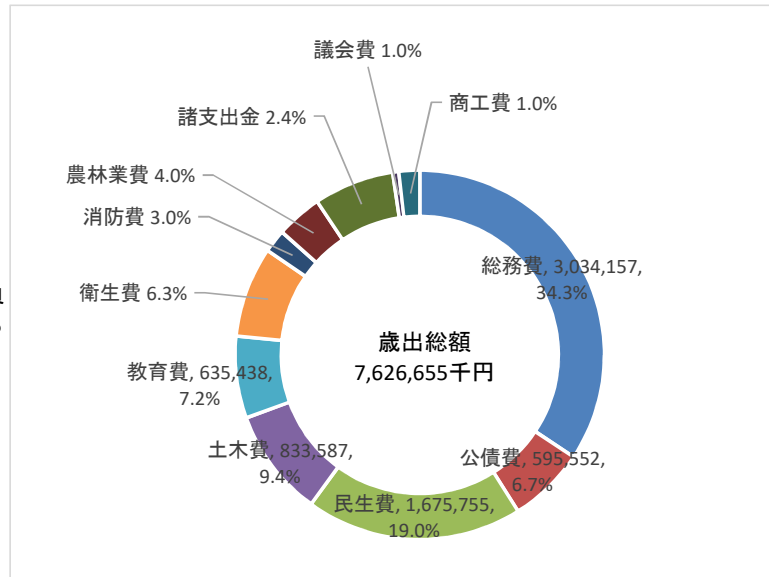
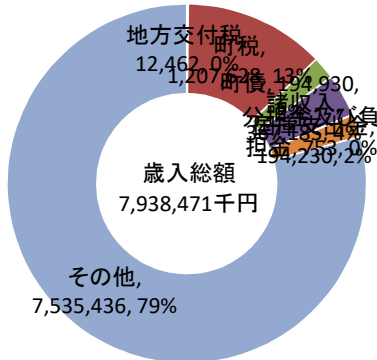
区分	予算額	構成(%)
町民税	475,984	42.0%
固定資産税	473,393	41.8%
軽自動車税	37,638	3.3%
町たばこ税	66,767	5.9%
入湯税	15,600	1.4%
都市計画税	62,992	5.6%
国民健康保険税	21	0.0%
合計	1,132,395	100.0%

6. 財政 (2)

令和4年度一般会計決算状況

歳入			歳出			歳出(性質別)		
区分	決算額(千円)	構成比	区分	決算額(千円)	構成比	区分	決算額(千円)	構成比
町税	1,207,628	12.7%	議会費	47,945	0.5%	人件費	1,357,904	15.4%
地方譲与税	116,966	1.2%	総務費	3,034,157	34.3%	物件費	1,099,047	12.4%
利子割交付金	468	0.0%	民生費	1,675,755	19.0%	維持補修費	201,130	2.3%
配当割交付金	3,428	0.0%	衛生費	700,739	7.9%	扶助費	794,744	9.0%
株式等譲渡所得割交付金	2,772	0.0%	農林業費	354,247	4.0%	補助費等	1,951,442	22.1%
法人事業税交付金	11,321	0.1%	商工費	160,568	1.8%	普通建設事業費	2,120,058	24.0%
地方消費税交付金	253,371	2.7%	土木費	833,587	9.4%	災害復旧事業費	0	0.0%
ゴルフ場利用税交付金	7,221	0.1%	消防費	178,547	2.0%	公債費	595,551	6.7%
環境性能割交付金	7,724	0.1%	教育費	635,438	7.2%	積立金	652,730	7.4%
地方特例交付金	12,462	0.1%	公債費	595,552	6.7%	投資及び出資金	0	0.0%
地方交付税	2,352,967	24.7%	諸支出金	621,986	7.0%	貸付金	50,000	0.6%
交通安全対策特別交付金	753	0.0%	合計	8,838,521	100.0%	繰出金	15,915	0.2%
分担金及び負担金	91,570	1.0%				合計	8,838,521	100.0%
使用料及び手数料	194,230	2.0%						
国庫支出金	1,356,134	14.3%						
道支出金	600,934	6.3%						
財産収入	10,521	0.1%						
寄附金	283,613	3.0%						
繰入金	949,115	10.0%						
繰越金	367,185	3.9%						
諸収入	194,930	2.0%						
町債	1,487,311	15.6%						
合計	9,512,624	100.0%						

※決算額については、四捨五入処理をしているため、実際の決算額と異なる場合があります。



令和4年度特別会計決算状況

(単位:円)

会計区分	歳入決算額	歳出決算額
国保診療所会計	537,751,815	530,545,513
水道事業会計	収益的収入支出	160,126,996
	資本的収入支出	95,204,000
下水道事業会計	収益的収入支出	313,230,045
	資本的収入支出	77,115,000
合計	1,183,427,856	1,240,287,807

令和4年度町税の内訳(単位:千円)

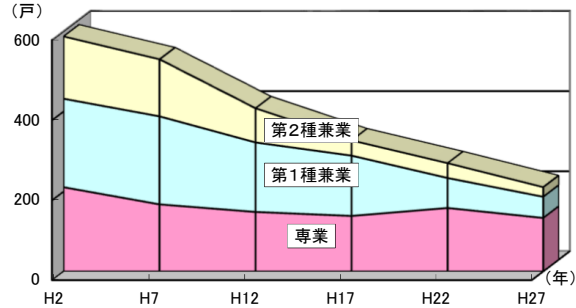
区分	決算額	構成(%)
町民税	526,490	43.6%
固定資産税	497,104	41.2%
軽自動車税	35,436	2.9%
町たばこ税	69,452	5.8%
入湯税	14,729	1.2%
都市計画税	63,641	5.3%
国民健康保険税	776	0.1%
合計	1,207,628	100.0%

※決算額については、四捨五入処理をしているため、実際の決算額と異なる場合があります。

7. 産業 (1)

■産業別就業人口 (R2国勢調査 単位:人)

	農業	林業	建設業	製造業	電気 ガス 熱供給 水道業	鉱業 採石業 砂利採取 業	運輸郵 便業 情報通 信業	卸売業 小売業 飲食店 宿泊業	金融 保険業	不動 産業	医療 福祉 教育 学習	サービ ス業	公務	分類 不能	計
男	281	8	376	181	27	3	206	422	23	25	381	352	223	55	2,563
女	278	3	58	118	1		43	469	35	16	815	319	60	63	2,278
計	559	11	434	299	28	3	249	891	58	41	1196	671	283	118	4,841
(再掲)	総数		比率		全道比率										
第1次産業計	570		11.8%		7.7%										
第2次産業計	733		15.1%		19.0%										
第3次産業計	2,889		59.7%		71.3%										



■農家人口、世帯数の推移 (H27農林業センサス 単位:戸)

年次	総農家 戸数	専業	兼業		農家 人口
			第1種	第2種	
H2	587	211	221	155	2,454
H7	530	168	220	142	2,051
H12	408	149	174	85	1,417
H17	328	139	151	38	1,327
H22	271	159	75	37	-
H27	211	134	53	24	-

■農家人口、世帯数の推移 (R2農林業センサス)

年次	総農家戸数			197	農業経営体					
	販売 農家	自給的 農家	80		個人経営体			団体経営体		
					主業	準主業	副業的	22	法人	
R2	243	183	80	197	175	88	3	84	22	21

■経営規模別農家数 (R2農林業センサス)

面積 (ha)	農家数	比率
0.3未満	16	8.1%
0.3~1.0	20	10.2%
1.0~3.0	22	11.2%
3.0~5.0	20	10.2%
5.0~10.0	27	13.7%
10.0~20.0	40	20.3%
20.0~30.0	27	13.7%
30.0~50.0	14	7.1%
50.0~100.0	7	3.6%
100.0以上	4	2.0%
総数	197	100.0%

■主要農産物 (R4)

作物	面積 (ha)	収穫量 (t)
水稲	1326	7950
小麦	612	2130
大豆	1	2
そば	153	112
ばれいしょ	1.5	67
てん菜	55	3844
アスパラガス	36	73
とうもろこし	56	441
かぼちゃ	35	559
ほうれん草	4	59
ピーマン	3	215
みずな	8	185
こまつな	5	276
ミニトマト	2	76
みつば	3	119

■森林面積・蓄積 (R4北海道林業統計)

	面積 (ha)	比率 (%)
総面積	1,422	
国・道有	0	0.0%
町有	24	1.7%
民有	1,398	98.3%
(種別)		
天然林面積	306	21.5%
人工林面積	1,035	72.8%
無立木地	80	5.6%
その他の面積	0	0.0%
(蓄積)	蓄積 (千m ³)	比率 (%)
針葉樹蓄積	330	86.6%
広葉樹蓄積	51	13.4%

■経営耕地面積 (R2農林業センサス)

	面積(ha)	戸数(戸)
総数	3,014	193
田	2,374	149
畑	639	128
果樹地	2	3

■家畜飼養数(R2農林業センサス)

	事業体数	頭羽数
乳用牛	8	1,144
肉用牛	7	376
豚	0	0
採卵鶏	0	0
ブロイラー	0	0

7. 産業 (2)

■事業所数 (R3年経済センサス)

	総数	農林漁業	鉱業	建設業	製造業	電気 ガス 水道業	情報 通信業	運輸業 郵便業	卸売業 小売業	金融業 保険業	不動産 業 物品賃貸業	学術研究 専門・技術 サービス業	宿泊業 飲食サービ ス業	生活関連 サービス業 娯楽業	教育 学習支 援業	医療 福祉	複合 サービ ス事業	その他 サービ ス業	その他 公務
事業所数	345	21	0	38	23	2	2	11	66	3	21	9	28	30	21	35	4	24	7
従業者数	3,563	222	0	267	292	6	3	127	606	8	112	54	196	362	254	608	134	115	197

■工業製品出荷額の推移 (経済構造実態調査・工業統計)

年次	事業所数	従業者数	出荷額(百万円)
H24	8	159	2,646
H25	7	163	2,533
H26	7	154	2,667
H29	11	191	3,081
H30	11	197	3,027
R1	14	269	4,121
R2	12	220	3,756
R3	13	253	3,483
R4	17	300	4,140

■商業の推移 (経済センサス・商業統計)

年次	小売業				卸売業			総数		
	商店	従業者数	年間販売額(百万円)	売場面積 (㎡)	商店	従業者数	年間販売額(百万円)	商店	従業者数	年間販売額(百万円)
H14	44	299	5,907	-	10	91	8,148	54	390	14,055
H16	48	630	9,129	17,108	10	82	8,086	58	712	17,215
H19	45	577	12,424	20,226	8	56	3,461	53	633	15,885
H26	40	484	10,297	17,009	6	54	2,911	46	538	13,208
H28	50	491	12,135	24,568	7	56	2,696	57	547	14,830
R03	49	472	9,329	24,437	8	63	3,292	57	535	12,621

■商業の現況 (商業統計)

R03 経済センサス	事業所数	従業員数	出荷額 (万円)	売場面積 (㎡)
総数	57	535	12,621	24,437
卸売業	8	63	3,292	-
各種商品卸売業	-	-	-	-
織物・衣服身の回り品卸売業	-	-	-	-
飲食料品卸売業	2	33	x	-
機械器具卸売業	3	10	x	-
その他の卸売業	3	20	x	-
小売業	49	472	9,329	24,437
各種商品小売業	1	114	x	x
織物・衣服身の回り品小売業	8	43	636	2,433
飲食料品小売業	15	114	1,031	1,463
機械器具設置小売業	3	10	170	-
その他的小売業	19	155	x	x
無店舗小売業	3	36	875	-

■観光客入り込み数

(単位:人)

年度	年間入込数	うち道外客	うち道内容	うち日帰客	うち宿泊客	上川総合振興局計	北海道計
H27	281,800	30,200	251,600	240,000	41,700	19,463,900	140,821,200
H28	268,455	29,760	238,695	226,030	42,425	19,096,000	140,990,000
H29	273,021	30,212	242,809	231,796	41,225	19,628,000	145,758,900
H30	265,686	29,453	236,233	229,417	36,269	19,761,000	145,880,700
R1	251,247	28,833	222,414	208,267	42,980	19,036,000	143,879,900
R2	181,079	21,383	159,696	151,445	29,634	9,803,600	81,062,900
R3	188,815	18,062	170,753	157,275	31,540	10,053,100	85,311,900
R4	214,787	23,528	191,259	177,367	37,420	15,926,000	122,305,200
R5	219,043	28,395	190,648	182,077	36,966		

8. 教育

■学校の概況（令和6年5月1日現在）

学校名	学級数	教員数	児童生徒数									教員一人当たりの児童数
			男	女	計	1年生	2年生	3年生	4年生	5年生	6年生	
東聖小学校	22	35	242	223	465	78	64	69	77	77	100	13.3
東神楽小学校	13	24	90	80	170	29	37	23	27	27	27	7.1
志比内小学校	4	6	7	4	11	0	3	2	2	2	2	1.8
小計	39	65	339	307	646	107	104	94	106	106	129	9.9
東神楽中学校	13	31	164	173	337	111	108	118	-	-	-	10.9

■幼稚園・認定こども園（1号）の概況（令和6年5月1日現在）

幼稚園名	学級数	教員数	園児数			
			3歳児	4歳児	5歳児	計
認定こども園ここから（心花楽）	3	27	2	3	4	9
私立東聖こぼと幼稚園	5	12	19	27	16	62
認定こども園花の森	4	26	1	1	5	7

■児童生徒数の推移（令和6年5月1日現在）

年度	東聖小学校		東神楽小		忠栄小		志比内小		小計		東神楽中	
	学級数	児童生徒数	学級数	児童生徒数	学級数	児童生徒数	学級数	児童生徒数	学級数	児童生徒数	学級数	児童生徒数
H27	16	436	9	200	4	8	3	8	32	652	15	374
H28	18	452	10	198	4	13	3	8	35	671	12	357
H29	19	470	9	181	4	13	3	9	35	673	12	328
H30	19	465	10	170	4	15	3	12	36	662	14	342
R1	19	493	10	160	4	15	3	15	36	683	13	349
R2	19	490	10	161	4	14	4	16	37	681	13	347
R3	23	492	11	177	0	0	3	6	37	675	13	326
R4	22	484	11	167	0	0	4	7	37	658	14	331
R5	23	466	14	179	0	0	4	10	41	655	14	329
R6	22	465	13	170	0	0	4	11	39	646	13	337

■社会教育施設

複合施設A棟・B棟 稲荷地区公民館
 コミュニティセンター 忠栄地区公民館
 東神楽町公民館 志比内地区公民館
 中央地区公民館 東神楽町図書館
 ふれあい交流館 郷土資料展示室
 東聖地区公民館
 聖台地区公民館
 八千代地区公民館

■スポーツ施設

総合体育館 スケートリンク
 義経公園グラウンド 弓道場
 義経公園テニスコート
 ひじり野公園テニスコート
 B&G海洋センター
 ふれあい交流館プール
 忠別川河川敷運動公園パークゴルフ場
 忠別川サイクリングロード

9. 建設

■道路の概況 (km)

(令和6年3月31日現在)

道路	道道				町道				
	実延長	道路実延長	舗装延長	舗装率	除雪延長	道路実延長	舗装延長	舗装率	除雪延長
	290.3	25.7	25.7	100.0%	25.7	268.4	184.0	68.6%	197.2

* 国道なし

■都市計画の概況 (旭川圏都市計画のうち、東神楽町分)

区域	面積 (ha)
都市計画区域	2,600
市街化区域	256
市街化調整区域	2,344

用途地域	面積 (ha)	比率
第1種低層住居専用地域	99.0	38.5%
第2種低層住居専用地域	-	-
第1種中高層住居専用地域	30.0	11.7%
第2種中高層住居専用地域	31.0	12.1%
第1種住居地域	28.0	10.9%
第2種住居地域	11.0	4.3%
準住居地域	-	-
近隣商業地域	13.0	5.1%
商業地域	4.1	1.6%
準工業地域	15.0	5.8%
工業地域	26.0	10.1%
工業専用地域	-	-
合計	257.1	100.0%

■公園の概況 (令和6年3月31日現在)

区分	箇所数	面積 (ha)
総数	19	11.67
街区公園	12	2.52
近隣公園	3	6.40
地区公園他	-	-
都市緑地	4	2.75

※ひがしかぐら森林公園 57ha

■上水道給水状況

(令和6年3月31日現在)

区分	R3	R4	R5
給水人口 (人)	6,825	6,787	6,690
給水世帯	2,766	2,783	2,809
年間給水量	594,305	590,993	607,285
1日平均給水量	1,601	1,573	1,608
1日最大給水量	2,003	1,926	2,041

■建築確認申請件数

(令和6年3月31日現在)

区分	R3	R4	R5
総数	37	35	35
ひじり野	15	14	6
市街	19	17	24
その他	3	4	5

■下水道整備状況

(令和6年3月31日現在)

	R3	R4	R5	
整備済処理区域面積 (ha)	254	254	254	
処理区域内	人口	8,532	8,457	8,340
	世帯	3,630	3,626	3,652
排水設備設置済	人口	8,530	8,455	8,338
	世帯	3,629	3,625	3,651
水洗便所設置済	人口	8,530	8,455	8,338
	世帯	3,629	3,625	3,651
処理区域内水洗化率	99.9%	99.9%	99.9%	
合併浄化槽設置世帯数	541	536	520	
生活総合排水施設総合普及率	96.9%	97.1%	97.0%	

■公営住宅の概況

(令和6年3月31日現在)

区分	棟数	戸数
木造平屋建	3	20
木造2階建	15	60
簡易耐火平屋建	3	10
簡易耐火2階建	6	40
耐火2階建	4	48
中層耐火	7	150
合計	38	328

■特定公共賃貸住宅

(令和6年3月31日現在)

区分	棟数	戸数
木造平屋建	2	4
木造2階建	3	12
中層耐火	1	18
合計	6	34

■地域優良賃貸住宅

(令和6年3月31日現在)

区分	棟数	戸数
木造2階建て	2	8
合計	2	8

10. 治安

■警察の配備状況(令和6年4月1日現在)

名称	人員
旭川東警察署 東神楽交番	警部補 1
	巡査長 3

■交通事故発生状況(交通事故統計 1/1~12/31)

年	件数	死者	負傷者	交通事故死ゼロ
H26	14	1	19	
H27	13	0	20	500日達成
H28	15	1	15	
H29	11	0	15	500日達成
H30	11	0	14	
R1	17	0	25	1,000日達成
R2	6	0	7	1,500日達成
R3	6	0	7	2,000日達成
R4	9	0	12	
R5	11	0	13	2,500日達成

※令和4年1月21日達成

※令和5年6月5日達成

■消防の組織および整備状況(令和6年4月1日現在)

職員数(人)	小型動力ポンプ付10t水槽車(台)	水槽付消防ポンプ車(台)	救急車(台)	資器材搬送車(台)	指揮車(台)	広報車(台)
34	2	2	2	1	1	2

※うち本部…2

■火災発生状況(1/1~12/31)

年	件数	焼損棟数	焼失面積(m ²)	損害額(千円)
H26	8(5)	5(3)	505	52,920
H27	6(4)	1(1)	235	9,959
H28	5(1)	4(0)	61	2,288
H29	7(4)	9(8)		17,928 (15,643)
H30	7(3)	6(2)	1,234 (1)	60,879 (91)
H31	6(3)	5(1)	346 (191)	21,460 (9,575)
R2	6(2)	9(1)	686 (53)	12,934 (13,078)
R3	12(6)	5(2)	203 (194)	24,706 (23,787)
R4	5(1)	3(0)	253 (0)	22,820 (1,298)
R5	4(1)	4(1)	395 (141)	21,027 (2,963)

■東神楽消防団(令和6年4月1日現在)

分団名	団員数	水槽付ポンプ車	消防ポンプ車	小型動力ポンプ
団本部	2	0	0	0
女性部	9	0	0	0
第1	18	0	1	1
第2	17	0	1	1
第3	16	0	2	2
第4	9	0	1	1
計	71	0	5	5

■救急出動件数(1/1~12/31)

年	救急件数	火災事故	自然災害	交通事故	労働事故	運動競技	一般負傷	加害	自損行為	急病	水難事故	その他	搬送人員
H26	680(327)	1(0)	-	41(22)	10(4)	5(2)	113(50)	2(0)	13(9)	447(211)	-	48(29)	610(291)
H27	705(394)	-	-	57(38)	11(5)	8(2)	128(61)	-	8(1)	435(240)	-	58(47)	653(374)
H28	667(367)	-	-	53(33)	10(2)	5(0)	100(49)	1(1)	4(3)	452(240)	-	42(39)	620(343)
H29	708(368)	2(2)	-	57(26)	16(5)	7(3)	136(70)	-	2(1)	450(230)	1(1)	3(2)	674(347)
H30	703(361)	-	-	35(20)	13(4)	8(1)	134(50)	2(0)	5(1)	470(258)	-	36(27)	656(339)
H31	739(406)	-	-	40(26)	3(14)	3(1)	146(72)	2(0)	9(4)	433(241)	-	3(3)	684(378)
R2	605(324)	1(1)	-	18(14)	5(3)	1(0)	136(69)	2(0)	10(7)	393(202)	-	4(2)	559(295)
R3	649(341)	1(1)	1(0)	29(19)	11(3)	4(3)	128(52)	-	13(5)	430(234)	-	32(24)	585(309)
R4	828(401)	-	-	47(22)	7(3)	3(2)	148(70)	-	8(5)	580(268)	1(0)	34(31)	753(360)
R5	931(476)	-	-	46(25)	19(7)	11(4)	173(81)	-	7(1)	636(318)	-	39(31)	848(426)

※火災発生状況・救急出動件数については、平成19年度から大雪消防組合東消防署(東神楽・東川)として実施しており

() 書きが東神楽分である。

11. 保健福祉 (1)

■国保事業被保険者

年度	世帯数	被保険者数
H26	4,500	8,424
H27	4,492	8,224
H28	4,414	7,995
H29	4,320	7,708
H30	4,285	7,514
R1	4,224	7,301
R2	4,181	7,134
R3	4,047	6,843
R4	4,113	6,769
R5	4,050	6,535

■国保税 (料) (現年度分)

年度	調定額	収納額	収納率
H26	916,684	887,991	96.9%
H27	884,151	855,616	96.8%
H28	802,646	783,105	97.6%
H29	772,305	752,466	97.4%
H30	735,559	717,460	97.5%
R1	711,921	694,949	97.6%
R2	735,754	723,068	98.3%
R3	685,294	674,206	98.4%
R4	686,609	677,560	98.7%
R5	725,754	716,315	98.7%

■国保給付

年度	件数								療養諸費費用額	被保険者数
	入院	入院外	歯科	小計	療養費	出産	葬祭	総計		
H25	2,246	66,815	12,596	81,657	3,693	39	45	85,434	2,363,019	8,653
H26	2,126	64,687	12,462	79,275	3,602	35	47	82,959	2,213,355	8,424
H27	1,915	63,293	12,267	77,475	3,237	38	34	80,784	2,090,795	8,224
H28	1,878	61,164	12,355	75,397	3,184	22	32	78,635	2,237,042	7,995
H29	1,882	59,514	12,196	73,592	2,748	43	33	76,416	2,269,275	7,708
H30	1,937	56,710	12,380	71,027	2,601	32	30	73,690	2,292,000	7,514
R1	1,753	55,889	12,652	70,294	2,153	26	38	72,511	2,266,492	7,301
R2	1,560	49,815	11,328	62,703	2,029	24	31	64,787	2,101,964	7,134
R3	1,671	50,390	12,078	64,139	2,081	26	33	66,279	2,180,074	6,843
R4	1,478	50,488	11,896	63,862	2,019	19	37	65,937	2,101,964	6,769
R5	1,711	51,036	11,918	64,665	1,877	16	53	66,611	2,417,096	6,535

* 国民健康保険・介護保険事業については平成16年度から大雪地区広域連合（東川町・東神楽町・美瑛町）で実施
おり、3町の合算の数字になる。（国保事業被保険者・国保税（料）・国保給付）

■国保診療所の診療患者数（延数）

年度	外来	入院	合計
H26	11,515	0	11,515
H27	11,230	0	11,230
H28	10,930	0	10,930
H29	10,507	0	10,507
H30	10,185	0	10,185
R1	9,882	0	9,882
R2	8,959	0	8,959
R3	8,560	0	8,560
R4	8,321	0	8,321
R5	8,479	0	8,479

11. 保健福祉 (2)

■介護保険事業被保険者

年度	被保険者数	認定者数							合計
		要支援1	要支援2	要介護1	要介護2	要介護3	要介護4	要介護5	
H26	8,655	300	297	416	302	178	199	175	1,867
	(2,379)	(83)	(83)	(119)	(86)	(51)	(44)	(44)	(510)
H27	8,855	330	252	425	300	213	211	171	1,902
	(2,487)	(84)	(71)	(124)	(90)	(60)	(55)	(48)	(532)
H28	8,956	276	273	412	306	225	202	167	1,861
	(2,554)	(66)	(89)	(124)	(84)	(62)	(59)	(44)	(528)
H29	9,062	284	277	431	326	225	187	176	1,906
	(2,620)	(76)	(77)	(133)	(97)	(53)	(46)	(57)	(539)
H30	9,142	288	282	443	316	251	193	168	1,941
	(2,668)	(82)	(66)	(124)	(85)	(63)	(38)	(57)	(515)
R1	9,200	267	295	434	311	224	222	148	1,901
	(2,723)	(74)	(66)	(123)	(86)	(62)	(62)	(48)	(521)
R2	9,221	250	288	458	324	220	211	141	1,892
	(2,766)	(50)	(70)	(138)	(89)	(58)	(68)	(48)	(521)
R3	9,246	242	301	460	330	221	206	156	1,916
	(2,815)	(54)	(72)	(154)	(83)	(56)	(59)	(53)	(531)
R4	9,211	246	294	466	341	229	209	151	1,936
	(2,823)	(67)	(81)	(146)	(86)	(48)	(51)	(50)	(529)
R5	9,130	263	286	471	330	212	205	145	1,912
	(2,823)	(77)	(67)	(148)	(80)	(46)	(52)	(41)	(511)

■介護保険料 (現年度分)

年度	調定額	収納額	収納率
H26	491,208	489,353	99.6%
	(139,817)	(139,582)	(99.8%)
H27	572,889	570,881	99.6%
	(165,195)	(164,689)	(99.7%)
H28	591,656	589,827	99.7%
	(172,032)	(171,481)	(99.7%)
H29	602,469	600,513	99.7%
	(177,008)	(176,442)	(99.7%)
H30	642,670	640,922	99.7%
	(190,224)	(189,604)	(99.7%)
R1	631,709	629,967	99.7%
	(192,308)	(191,613)	(99.6%)
R2	613,039	612,252	99.9%
	(189,875)	(189,594)	(99.9%)
R3	638,122	637,300	99.9%
	(199,497)	(199,151)	(99.8%)
R4	640,523	637,266	99.5%
	(201,197)	(200,803)	(99.8%)
R5	637,938	636,006	99.7%
	(202,994)	(202,934)	(100.0%)

■介護保険給付

年度	居宅サービス		地域密着型サービス		施設サービス	
	件数	費用額(千円)	件数	費用額(千円)	件数	費用額(千円)
H26	28,092	927,370	2,776	512,026	4,240	1,083,027
	(8,025)	(259,430)	(357)	(84,765)	(1,150)	(293,419)
H27	30,788	945,299	2,763	542,163	4,350	1,082,064
	(8,835)	(265,873)	(420)	(102,563)	(1,193)	(298,577)
H28	30,614	919,825	4,460	683,881	4,059	994,046
	(9,464)	(293,084)	(839)	(176,903)	(984)	(239,016)
H29	29,132	936,905	4,703	725,226	3,897	973,046
	(9,388)	(312,500)	(794)	(174,762)	(878)	(211,273)
H30	26,949	782,628	4,778	767,608	3,702	955,251
	(9,266)	(277,097)	(753)	(178,971)	(856)	(216,515)
R1	27,689	819,539	4,701	767,691	3,673	965,232
	(8,659)	(284,187)	(744)	(178,424)	(863)	(223,554)
R2	27,843	841,278	4,516	780,173	3,663	980,094
	(8,727)	(293,792)	(729)	(184,372)	(927)	(242,048)
R3	29,820	893,114	4,520	790,968	3,599	973,845
	(9,827)	(321,093)	(725)	(182,929)	(950)	(251,673)
R4	30,655	923,533	4,288	741,169	3,403	924,985
	(10,068)	(332,556)	(672)	(168,340)	(812)	(211,153)
R5	30,706	929,578	4,237	753,280	3,458	946,786
	(10,055)	(312,648)	(658)	(159,205)	(791)	(209,677)

* 国民健康保険・介護保険事業については平成16年度から大雪地区広域連合(東川町・東神楽町・美瑛町)で実施しており、3町の合算の数字になる。なお、()が東神楽分である。

11. 保健福祉 (3)

■ 保育園 (令和6年4月1日現在)

保育園名	園児数
認定こども園ここから (心花楽)	90
認定こども園花の森	101
計	191

■ 老人クラブ

(令和6年4月1日現在)

クラブ名	会員数	クラブ名	会員数
東聖友愛クラブ	54	忠栄ふれあいクラブ	109
中央ふれあいクラブ	75	志比内長寿会	27
計			265

■ 身体障害者

(令和6年4月1日現在)

等級	視覚	聴覚	肢体	体幹	言語	内部	計
1	5	0	26	3	0	73	107
2	9	4	39	6	1	0	59
3	0	4	31	2	2	14	53
4	1	12	61	0	2	31	107
5	2	1	32	3	0	0	38
6	3	16	12	0	0	0	31
計	20	37	201	14	5	118	395

■ 生活保護受給

年度	被保護		保護率 (%)
	世帯	人員	
H26	62	84	0.82%
H27	75	106	1.02%
H28	68	96	0.92%
H29	63	89	0.86%
H30	63	86	0.84%
R1	57	84	0.82%
R2	53	74	0.73%
R3	49	75	0.73%
R4	47	72	0.73%
R5	45	62	0.73%

コミュニティセンター デイ・サービスセンター
 交流プラザつつじ館 地域包括支援センター
 特別養護老人ホーム 子ども発達支援センター

地域世代交流センターこれっと
 東聖ひじり野地区地域世代交流センターぱれっと

12. 東神楽町の歩み

年次	西暦	出 来 事
明治	25年	1892年 神楽村が誕生する。
	27年	1894年 東御料地の貸し下げが始まる。
	29年	1896年 3号の三井又三郎が2反歩の水田を試作し、2石4斗の収穫を得る。
	30年	1897年 原田宮次郎が13号で荒物業を開業し、店舗に郵便函場（切手売り場）を設置。市街地の始まり。
	31年	1898年 神楽村の人口が640戸、2,651人となる。
	32年	1899年 上忠別（忠栄）の貸下げが始まり、25名が入植する。
	34年	1901年 忠別13号奥（稲荷）の貸下げが始まり、翌年より24名が入植する。
	35年	1902年 東御料地第一水利組合が成立するが、凶荒により解散する。
	37年	1904年 12号に福原医院が開業し、初の医療機関となる。
	41年	1908年 東御料地土功組合成立。翌42年からかんがい水路の工事を着工し、45年に導水門が完成する。
	42年	1909年 志比内貸下げが始まり、22名が入植する。 2級町村制施行。同時に神楽村神居村組合役場を設置する。
大正	2年	1913年 大正橋の完成。空前絶後の大冷害が北海道を襲う。
	9年	1920年 近藤儀太郎らが高台地貸付の請願をするが11月に却下され、小作争議の発端となる。
	12年	1923年 小作争議妥結。帝室林野局より高台地4000町歩の貸下げ許可が下りる。
	14年	1925年 神楽村が神居村から分離独立する。
	15年	1926年 市街地に電灯がつく。
昭和	元年	1926年 高台の争議が解決し、土地配分が完了する。
	5年	1930年 聖土土功組合が成立。高台地の水田開発という一大土木事業を計画する。
	8年	1933年 八千代ヶ岡の売り払い処分が決定し、12年まで払い下げが行われる。
	12年	1937年 高台地の貯水池と幹線水路が完成する。
	18年	1943年 神楽村から東神楽村が分村（戸数1,023戸、人口6,139人）
	22年	1947年 初の公選村長に安井古典氏が就任し、村議会議員選挙を実施する。 豪雨による忠別川の大氾濫で未曾有の水害を被る。
	25年	1950年 東聖の一部が旭川市に編入される。
	28年	1953年 村で初の永久橋である志比内橋が完成。 開基60周年・分村10周年記念式典が開催され、村章・村歌が制定される。
	38年	1963年 開基70周年記念式典を開催する。
	41年	1966年 町制施行。新生活運動の中に盛り込まれた『花いっぱい運動』を推進。 旭川空港が開港し、丘珠経由東京便が1日1往復する。
	44年	1969年 花のある職場コンクールで役場互助会が内閣総理大臣賞を受賞。
	45年	1970年 総合福祉会館が完成。
	46年	1971年 第1回花まつり開催。
	48年	1973年 美瑛町、東川町と共同で清掃事業組合設立。 開基80周年記念式典を開催する。
	49年	1974年 大雪消防組合に加入、東神楽支署が発足。 総合体育館が完成。
	50年	1975年 緑町に住宅団地造成（19区画）。
	51年	1976年 東川・美瑛町と共同で大雪葬斎組合を設立。
	52年	1977年 東神楽工業団地の造成。
	53年	1978年 町民文化センターが設置される。 南町に住宅団地造成（4区画）。
54年	1979年 下水道事業が開始される。 栄町に住宅団地造成（50区画）。	
55年	1980年 ひがしかぐら森林公園が開園。	
56年	1981年 栄町（寿住宅団地）に住宅団地造成（10区画）。	

12. 東神楽町の歩み

年次	西暦	出 来 事
昭和	57年	1982年 公共下水道の使用開始。 旭川空港にジェット機が就航する。 農村環境改善センターが完成。
	58年	1983年 開拓90周年記念式典開催。
	59年	1984年 上川支庁管内町村電算センターが完成。 トレーニングセンターが完成。
	60年	1985年 かつら団地造成（48区画）。
	61年	1986年 健康の町宣言。
	62年	1987年 特別養護老人ホーム『アゼリアハイツ』開設。
	63年	1988年 東神楽新都市開発公社が設立される。
平成	元年	1989年 ひじり野団地の造成が始まる（住宅930区画、業務地28区画）。 B & G海洋センター（プール）オープン。 第1回フラワーフェスタ開催。 忠別川サイクリングロード、ターミナル「プレーメン」オープン。
	2年	1990年 安井吉典元衆議院副議長が勲一等旭日大綬章を受ける。
	3年	1991年 人口が6,000人を越える。 第1回全国花のまちづくりコンクールで優秀賞の建設省都市局長賞を受賞する。
	4年	1992年 東神楽C I計画まとまる。町章、シンボルマーク等決定。 デイサービスセンターオープン。
	5年	1993年 人口が7,000人を越える。 開基100年を迎え、8月に記念式典を開催する。 メモリアルホールオープン。
	6年	1994年 ひじり野公園オープン。 新栄町に住宅団地造成（19区画）。
	7年	1995年 防災行政無線局開局 ふれあい交流館オープン。 栄町（新ことぶき団地）に住宅団地造成（37区画）。
	8年	1996年 ひがしかぐら森林公園にコテージの森オープン。
	9年	1997年 交流プラザつつじ館オープン。 新栄町に住宅団地造成（13区画）。
	10年	1998年 旭川空港拡幅整備工事が完了し、（滑走路2500m、平行誘導路など）全面的に供用開始。 ひじり野南に住宅団地造成（1期分187区画）。 北町に住宅団地造成（113区画）。
	11年	1999年 ひがしかぐら森林公園にオートキャンプ場オープン。 交通死亡事故ゼロ500日達成。 ひじり野南に住宅団地造成（2期分166区画）。
	12年	2000年 人口が8,000人を越える。 森のゆ花神楽オープン。 コミュニティ・スペース（バス停）オープン。 第10回全国花のまちづくりコンクールで最優秀賞の建設大臣賞を受賞する。 南町に住宅団地造成（66区画）。
	13年	2001年 森のゆ花神楽利用者50万人達成。 インターナショナルエクステンジに参加。 交通死亡事故ゼロ1,000日達成。 ひじり野南（ハビネス）に住宅団地造成（258区画）。 さくら町に住宅団地造成（90区画）。

12. 東神楽町の歩み

年次	西暦	出 来 事
平成	14年	2002年 交通死亡事故ゼロ1,500日達成。
	15年	2003年 森のゆ花神楽利用者100万人達成。 人口が9,000人を越える。 北海道国際航空株式会社（AIR DO）：東京～旭川線就航（7/18）
	16年	2004年 交通死亡事故ゼロ2,000日達成。 東川・美瑛町との3町で大雪地区広域連合スタート。 森のゆ花神楽利用者150万人達成。 東神楽森林公園スリードームパークゴルフ場オープン。 栄町（ことぶき団地）に住宅団地造成（28区画）
	17年	2005年 交通死亡事故ゼロ2,500日達成（7/25） 平成17年国勢調査 9,194人 人口増加率13.1%で全道一（全国13位）
	18年	2006年 ひじり野と旭川市東光を結ぶ「ひじり野大橋（229.3m）」開通（3月） 旭川空港国際化 アシアナ航空：ソウル（仁川）～旭川線就航（6/8） 森のゆ花神楽利用者200万人達成（8/14） 交通死亡事故ゼロ3,000日達成（12/7） 森のゆ花神楽、ホテル棟新館オープン（12/20）
	19年	2007年 大雪消防組合東消防署落成式（3/30） 忠別ダム竣工式典（3/10） 交通死亡事故ゼロ3,229日でストップ（7/24） フローレンスひじり野第1期分譲開始。
	20年	2008年 地域世代交流センター「これっと」オープン（4/16） スカイマーク株式会社：東京～旭川線就航（4/25） フローレンスひじり野第2期分譲開始。
	21年	2009年 交通死亡事故ゼロ500日達成（8/31）
	22年	2010年 第20回全国花のまちづくりコンクール 花のまちづくり優秀賞 森のゆ花神楽利用者300万人達成（12/13） 平成22年国勢調査 9,292人
	23年	2011年 交通死亡事故ゼロ1000日達成（1/13） さくら町フラワータウン分譲開始（32区画） ひじり野ガーデン花都心分譲開始 スカイマーク株式会社：成田～旭川線就航（10/30） 交通死亡事故1,302日でストップ（11/13）
	24年	2012年 ふれあい交流館アリーナ増築（4/1） 東聖ひじり野地区地域世代交流センター「ぱれっと」オープン（10/1） 東聖花の森保育園開園 台湾復興航空：台北～旭川線就航（9/6）
	25年	2013年 交通死亡事故ゼロ500日達成（3/26） エバー航空：台北～旭川線就航（6/1） マスコットキャラクター「かぐらつき～」誕生 東神楽120年を迎え、8月に記念式典を開催する。 第8次東神楽町総合計画策定 人口が10,000人を越える。 こども発達支援センター「おひさま」完成
	26年	2014年 東神楽町地区別まちづくり計画策定 春秋航空：上海～旭川線就航（3/30）

12. 東神楽町の歩み

年次	西暦	出 来 事
平成	27年	2015年 ひじり野地区に大型商業施設オープン（3/13） 交通死亡事故ゼロ500日達成（10/15） 東神楽町地方版総合戦略、東神楽町人口ビジョンの策定 平成27年国勢調査 10,233人 人口増加率10.1%で全道一（全国10位）
	28年	2016年 町制施行50周年、旭川空港開港50年を迎える。 交通死亡事故789日でストップ（7/30） 東神楽町健康食育タウン事業「健康の駅」オープン（9/20） 東神楽町のブランドロゴマーク「東神楽の種と実セレクト」が制定される。（12/19）
	29年	2017年 東神楽町男女共同参画計画策定 町営育苗センター内に「はなの駅」オープン（5/15） 交通死亡事故ゼロ500日達成（12/12）
	30年	2018年 種と実セレクト第1期お披露目（6/24） 種と実セレクト第2期お披露目（9/18） 東聖小学校開校120周年 旭川空港国際線ターミナル開業（11/22）
	31年	2019年 ひがしかぐら森林公園で「雪の遊び場 ウパシの森」オープン（1/19） 「楽器寄附ふるさと納税」制度スタート（4/1）
令和	元年	交通事故死ゼロ1,000日達成（5/13） ハンバーガーボーイズ作詞作曲の東神楽町ソウルソング完成（8/24） 東神楽小学校開校120周年 義経桜太鼓創立50周年
	2年	2020年 子育て支援センター「ティコット」オープン 認定こども園花の森周辺に「キッズゾーン」設置 交通事故死ゼロ1,500日達成（9/8） 東神楽消防団創立100周年 忠栄小学校閉校
	3年	2021年 複合施設建設着工 忠栄小学校跡地利活用事業、優先候補者決定
	4年	2022年 交通事故死ゼロ2,000日達成（1/21） 東神楽町ゼロカーボンシティ宣言実施（3/25） 第50回花まつり
	5年	2023年 東神楽130年を迎えた。（東神楽未来ポスト、わらアート制作） 町立認定こども園ここから（心花楽）開園（4/1） 志比内地区にサーモン陸上養殖プラント「杜のサーモンプラント・東神楽」開業（5/30） だいだいの丘クリニック開院
	6年	2024年 複合施設・文化ホール愛称決定（1/22） 複合施設はなのわ開庁式（3/11）



2024/6/1 改

住所：〒071-1592 北海道上川郡東神楽町南1条西1丁目3番2号

電話：0166-83-2111（代表） FAX:0166-83-4180

E-mail:koho@town.higashikagura.lg.jp

URL：<https://www.town.higashikagura.lg.jp>