

すてきな笑顔と花のまち

HIGASHIKAGURA

# 東神楽

# 6

2022  
June

No.693



## Pick Up

- ・新型コロナワクチン接種に関するお知らせ
- ・ごみの不法投棄は犯罪です  
ほか



# The mayor column



## 花のまち随想

東神楽町長 山本 進

コロナ禍は未だに収束せず、全国でも感染者の報告は多くありますが、重症化する人や入院する人がそれほど多くはならず、今回のゴールデンウィーク期間中は久しぶりに制限のない休暇となりました。ただ、子どもを中心に感染はまだ止まっています。引き続き基本的な感染予防策をお願いします。また、ワクチンの接種も進んでいます。接種を希望する方でもまだ接種をしていない方は、早めの接種をお願いします。

コロナ禍でさまざまな問題もありましたが、大きく状況が変わったのは、ICT技術を活用した事業です。東神楽町内では、光ファイバの敷設が終わり、4月から町内で光ファイバを活用したインターネットサービスを提供が始まりました。今までは農村地帯などではサービスが提供されていなかったのですが、これで高速インターネットを活用できます。特にこれからは、国営緊急農地再編整備事業等で大型ほ場が整備され、農業にも急速にICT技術の活用が進むと見込まれます。GPS（測位システム）を活用した田植え機やコンバイン、ドローン、ロボットやアプリなど、さまざまな場面でICT技術が進み、いわゆる『スマート農業』が進んでいきます。

学校でも1人1台タブレットの環境が整い、授業などでも活用が進んでいます。遠隔での活用も広がり、例えば志比内小学校では、東神楽小学校と遠隔で結びながら授業もしています。

役場でもDX（デジタルトランスフォーメーション、ICT技術で今までの業務等が大きく変化する）が進んでいます。今年度から電子決裁が基本となり、文書管理も電子データでの蓄積が進んでいます。また、テレワークにも対応できるように、遠隔地から庁内システムに入れるようになり、私も出張先で決裁や連絡等ができるようになりました。また、打ち合わせ等もオンラインで行うことも多くなっています。住民サービス向上の観点からは、今後いわゆる『書かない窓口』も進めます。これは申請者の本人確認を行った上で、氏名・住所・生年月日などの一部項目を申請書等に印字して、お客様の『書く負担の軽減』をするものです。また、GIS（地理情報システム）の活用やさまざまなシステムも今後導入を進める予定です。複合施設の整備が進んでいく中で、庁舎での業務も大きく変わります。住民サービスを向上させながら、より効率的にできるよう進めてまいります。

## 目次 CONTENTS

- p3 まちのできごと
- p4~7 Pick up
- p8 スマイルキッズ
- p9 花のまち NEWS
- p10 子育て保健案内板、図書館
- p11 健康食育コラム
- p12~19 まちの情報案内板
- p20 イベントカレンダー

## はなひとわ

今月の表紙は東神楽小の交通安全教室での1枚。1年生が実際に交差点を歩きながら指導を受けていました。風が強い中、腕をピンと伸ばして歩く姿はとても立派でした。取材を通じて幼稚園の頃から知っている子もいたので、親戚のおじさん気分で成長した姿に勝手に感動していました。春の陽気となり、田植えの季節ですね。十勝の畑作地帯で育った私は水田のある風景に毎年感動しています。今年も美味しいお米が実ることを祈念しています。(遠)

人口と世帯数	10,014人 (-34) [-117]
令和4年4月末現在 ( )内は前月比 [ ]内は前年同月比	▼男 4,732人 (-14) [-58] ▼女 5,282人 (-20) [-59] ▼世帯数 4,383戸 (-3) [-8]

## Higashikagura Town News

## まちのできごと



このページの掲載写真は、希望があればご本人に差し上げますのでご連絡ください。

■ まちづくり推進課 ☎83-2113

## 01 春花の町民還元販売を実施

毎年恒例の『春花の町民還元販売』を役場庁舎前とふれあい交流館の二会場において実施しました。今年も昨年同様、新型コロナウイルス対策のため、春花の代表である『パンジー』24本セットのセット販売のみとなりましたが、どちらの会場も盛況となりました。



## 02 運転免許証自主返納臨時窓口

普段は旭川市でしかできない運転免許証の返納手続きを、役場で行う臨時窓口が開設されました。当日は、旭川東警察署から2名の警察官が来庁して受付を行い、町民5名の方が返納手続きを行いました。臨時窓口は今後も定期的に行なう予定で、次は10月頃を予定しています。

## 03 東聖小で『田んぼの学校』

東聖小で毎年恒例の『田んぼの学校』が開催され、今年も5年生が田植えを体験しました。子どもたちは裸足で田んぼの中に入り、1人あたり約70株を植えていきました。慣れない田んぼに足を取られて苦労しながらも「気持ち良い!」「ずっと田んぼに入っていたい!」という楽しそうな声がたくさん聞こえてきました。

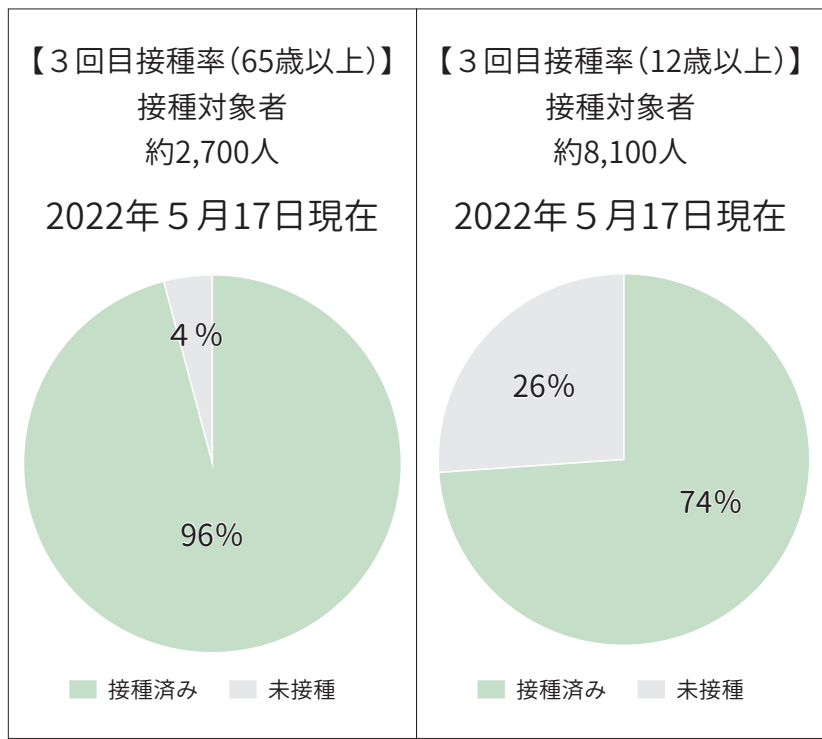


## 04 『花の駅』営業再開!

令和3年度は休業していた育苗センター直売所『花の駅』が、5月9日より営業を再開しました。営業場所は中央保育園裏側にある町営育苗センター内で、営業時間は平日の午前9時30分から午後2時までとなっています。気持ちの良いこの季節、お花選びに来てみませんか。



◆ワクチン接種率について



# 新型コロナ ワクチン接種

## に関するお知らせ

健康ふくし課ワクチン推進室 ☎83-5815

◆3回目接種について

3回目接種のための接種券については、令和3年12月31日までに2回目接種を行った方を対象として令和4年4月19日までに郵送を終えています。

何らかの事情により接種記録に誤りがある・記録がない場合には、接種券が届かないことがあります。時期になっても接種券が届かない場合は、町予約専用コールセンター(☎83・5815)へお問い合わせください。

15)へお問い合わせください。



インターネット予約専用サイト

◆町の集団接種会場における3回目接種の終了時期について

接種間隔の前倒しにより接種が進んでいること、令和3年11月末に終了した町の集団接種会場における1・2回目接種から7か月が経過することを踏まえ、町の集団接種会場における3回目接種は、6月18日(土)で終了する予定です。接種を希望する方は、早めに接種を受けられるようお願いいたします。

ただし、2回目の接種から6か月の間隔は必要です。7月以降については、引き続き旭川市の集団接種会場・医療機関で接種が可能です。

◆10代・20代の男性と保護者の方へ(ワクチン接種後の心筋炎・心膜炎について)

ファイザー社とモデルナ社の新型コロナウイルス接種後、ごく稀に心筋炎・心膜炎を発症した事例が報告されています。特

に10代・20代の男性の2回目の接種後4日程度の間が多い傾向があります。詳しくは、厚生労働省新型コロナウイルスQ&A(QRコード)をご覧ください。



厚生労働省新型コロナウイルスQ&A

◆旭川市の医療機関等での接種について

令和4年4月19日から旭川市の医療機関等において『初回接種(12歳以上)』、『3回目接種』および『小児用ワクチンを使用した5歳〜11歳の初回接種(1・2回目)』が受けられるようになりました。

詳しくは、旭川市新型コロナウイルスコールセンター(☎25・3501)へお問い合わせいただくか、旭川市ホームページ(QRコード)をご覧ください。※かかりつけ医がいる場合は医療機関に直接ご確認ください。

◆町内の医療機関における個別接種日程

令和4年5月から、ひじり野小池クリニックにご協力をいただき、町立診療所と併せて個別接種を実施されています(左図)。接種を希望される方は、町予約専用コールセンター(☎83・5815)までご連絡ください。※医療機関では予約を受け付けていません。直接のご連絡はお控えください。



旭川市HP

場所	町立診療所	ひじり野小池クリニック
実施日	令和4年6月9日(木) 6月23日(木)	令和4年6月14日(火) 6月28日(火)
対象者	2回目接種から6か月を経過した18歳以上の方	
接種券	送付済みの接種券が使用できます	
ワクチン	武田/モデルナ社製ワクチン	
予約方法	東神楽町コールセンターに電話予約 (☎83-5815)	

## ◆新型コロナワクチン4回目接種について

令和4年4月28日に厚生労働省から新型コロナワクチン4回目接種の実施について発表がありました。

町では、6月下旬から順次接種券を発送し、7月から総合福祉会館、ふれあい交流館を中心に集団接種を実施する予定です。接種対象者等は次のとおりです。

なお、今後、国からの通知、指示などにより接種対象者等に変更があった場合については、随時ホームページ、広報紙等でお知らせします。

### 【使用するワクチン】

- ・ファイザー社製ワクチン
- ・武田（モデルナ）社製ワクチン

### 【集団接種会場（予定）】

- ・総合福祉会館
- ・ふれあい交流館
- ・地区公民館（忠栄地区公民館、稲荷地区公民館、志比内地区公民館）

### 【接種予約の方法】

#### ▼60歳以上の方

町から送付する4回目接種のための接種券に、あらかじめ接種日時を記載した紙を同封します。紙に記載された日時に接種会場へお越しください。

なお、記載された日時に都合の悪い方、接種を希望しない方については、お手数ですが町予約専用コールセンター（☎83・5815）までお問い合わせください。

#### ▼18歳～59歳の基礎疾患のある方等

基礎疾患のある方等については、申請を受けて接種券を発送します。令和4年6月1日から6月17日までに役場窓口、町予約専用コールセンター（☎83・5815）または町ホーム

ページの専用申し込みフォームからお申し込みください。



60歳未満の基礎疾患のある方等の範囲について

#### ▼以下の病気や状態で、通院または入院している方

- ①慢性の呼吸器の病気
- ②慢性の心臓病（高血圧を含む。）
- ③慢性の腎臓病
- ④慢性の肝臓病（肝硬変等）
- ⑤インスリンや飲み薬で治療中の糖尿病または他の病気を併発している糖尿病
- ⑥血液の病気（ただし、鉄欠乏性貧血を除く。）
- ⑦免疫の機能が低下する病気（治療中の悪性腫瘍を含む。）
- ⑧ステロイドなど、免疫の機能を低下させる治療を受けている
- ⑨免疫の異常に伴う神経疾患や神経筋疾患
- ⑩神経疾患や神経筋疾患が原因で身体の機能が衰えた状態（呼吸障害等）
- ⑪染色体異常

- ⑫重症心身障害（重度の肢体不自由と重度の知的障害とが重複した状態）
- ⑬睡眠時無呼吸症候群
- ⑭重い精神疾患（精神疾患の治療のため入院している、精神障害者保健福祉手帳を所持している、または自立支援医療（精神通院医療）で「重度かつ継続」に該当する場合）や知的障害（療育手帳を所持している場合）

#### ▼基準（BMI30以上）を満たす肥満の方

BMI30の目安は、身長170センチメートルで体重約87キログラム、身長160センチメートルで体重約77キログラム。

#### ▼新型コロナウイルス感染症にかかった場合の重症化リスクが高いと医師に認められた方

## 新型コロナワクチン接種に関する偏見や差別は決して許されません！

ワクチン接種は任意で、自らの意思で受けていただくものであり、病気などさまざまな理由で接種できない方もいらっしゃいます。

接種していない方への接種の強制や不利益な取り扱い、人権を侵害する行為で、決して許されません。

ワクチン接種をしていない方に対する差別的な行為は、絶対に行わないようにしましょう。



# ひじり野地区に新しい健康拠点が誕生!



ひがしかぐら健康くらぶ × ソプラティコファンタジースクエア東神楽店

健幸  
ポイント  
付与対象

介護予防教室

軽運動・ストレッチ・筋トレ・肩こり腰痛改善など

フィットネス

ヨガ・ダンス系プログラムなど 癒し系から有酸素まで

## 毎月第2・第4水曜日開催

### 開催日程

6月 8日・22日

11月 9日

7月 6日・20日

12月 7日・21日

8月 10日・24日

1月 18日

9月 7日・21日

2月 8日・22日

10月 5日・19日

3月 8日・22日

## 参加要項

- 対象**
  - ・介護予防教室 65歳～ (定員 10名)
  - ・フィットネス 18歳～ (定員 10名)
- 場所**
  - ・ソプラティコファンタジースクエア東神楽店  
フィットネススタジオ (アルティモール内)
- 参加費**
  - ・町民の方: 1回 300円 ※町民優先
  - ・町民以外の方: 1回 600円
- 申込み**
  - ・下記連絡先へ電話申込が必要です。
- 時間**
  - ・介護予防教室 10:30～ (50分)
  - ・フィットネス 18:30～ (50分)
- 持ち物**
  - ・動きやすい服装・上靴・タオル・飲料水

※事故やケガのないよう安全に配慮いただき自己責任でのご参加をお願いします。

お問合せ・お申込み

ソプラティコファンタジースクエア東神楽店

☎ 0166-83-6030

東神楽町ひじり野南 1条6丁目 1-1 アルティモール東神楽店内 E-mail higashikagura@sopratico.com

# ごみの不法投棄は



# 犯罪です

東神楽交番 ☎83-2020  
 <51の窓口課環境生活係 ☎83-5402

## 不法投棄とは

廃棄物を適正に処理せず、みだりに道路や山林、空き地などに捨てたり埋めたりする行為です。また、通常のごみを出す場合でも、故意に分別しなかったり、対象とならないごみを出す行為は不法投棄となる場合があります。

地域の景観を損なうだけでなく、さらなる不法投棄を誘発したり、廃棄物から有害な物質が漏れ、土壌や地下水、河川が汚染されるなどの深刻な環境問題につながる場合があります。いかなる理由であっても、絶対にはいけません。

## 罰則について

不法投棄をした者は、5年以下の懲役もしくは1000万円以下の罰金（法人の場合は3億円以下の罰金）、またはその両方の罰則が科せられます。

また不法投棄未遂の場合でも、実行と同様の罰則が科せられます。

## 不法投棄を見つけたら

不法投棄された廃棄物や、不法投棄をしている者を見つけた場合、「日時」や「場所」、「廃棄物の種類」、「車両のナンバー」など、分かる範囲で記録していただき、東神楽交番または、くらしの窓口課環境生活係へ通報してください。

なお、廃棄物にはさわらず、現状のままにしておくようお願いいたします。

## 不法投棄防止への取り組み

不法投棄に対し次のような取り組みを行っています。

- ・投棄されやすい場所への不法投棄防止用看板などの設置
- ・不法投棄が多い場所への監視カメラの設置
- ・町職員および環境衛生指導員によるパトロール

その他、各行政区・町内会で清掃活動をしていただいています。環境美化に向けた町民の皆さまのご協力をお願いします。

## 私有地に不法投棄をされないように

私有地に不法投棄をされてしまい、投棄者が判明しない場合は、土地、建物の所有者または管理者が自らの責任で処理しなければなりません。みだりに人が立ち入れないよう囲いを設けるなど、土地の管理には十分お気を付けてください。

警察による現場検証



環境衛生指導員と警察による不法投棄パトロール



# スマイル キッズ

町内のキレイひがしかぐらキッズをご紹介します。

■ まちづくり推進課 ☎ 83-2113

ご希望をいただきましたお子様を掲載しています。



ささい ゆうは  
佐々井 悠羽くん

よく笑う、よく食べる、よくしゃべる！我が家のアイドルはいつもにっこにこ！誰にでもにっこり笑いかけます。音楽大好きでノリノリで踊り周りまで笑わせてくれます。たくさん遊んで食べて笑って元気で大きくなってね！



むらつばき  
村椿 めいちゃん

笑うと可愛い声と笑顔をたくさんみせてくれるめい。日に日に出来る事が増えて楽しく過ごす姿が見られてパパもおかあさんもねえねも嬉しいよ♡たくさんご飯を食べてたくさん歩いて大きくなってね!!大好きだよ♡



やまもと れお  
山本 怜央くん

人見知りもなく何事にも全力で、ニコニコ笑顔の怜央くん。その可愛い笑顔でいつもみんなを癒してくれるね。好き嫌いもなくご飯をモリモリ食べてくれるから、これからの成長がとても楽しみです♪

掲載のご案内はお誕生日順に送付しています。  
案内が届いた方はぜひご協力ください♪  
『誕生日が過ぎたのに案内が届かない』『案内が来たけど提出期日に間に合わなかった』という方は、まちづくり推進課へご連絡ください。



6/25(土) ▶ 7/24(日)

第39回 全国都市緑化北海道フェア

## ガーデンフェスタ北海道2022

main venue **メイン会場**

### ～恵庭市「はなふる」～

色とりどりの花や緑のなかで、  
子どもから大人まで楽しめるステージイベントや  
北海道らしいグルメを楽しむことができます。  
ぜひご来場ください！

詳細はコチラ▶



# 6月25日(土)から開幕!

ハンギングバスケット

自治体出展花壇  
&  
市町村コンテナ

庭園出展



日常に彩りを 花のまちづくり推進室 ☎83-5412

# 花のまちNEWS



## 01

### 『おさんぼガーデン見学ツアー』参加者募集！

昨年好評だった『おさんぼガーデン見学ツアー』を、次の日程で今年も開催します。今月の広報と一緒に配布した『ひがしかぐらおさんぼガーデンマップ』に掲載しているすてきなお庭を一緒に見学しませんか？

なお、移動には町のバスを使いますが、ひじり野地区のお庭は徒歩で1時間半ほどかけて回りますので、歩きやすい靴・服装でご参加ください。

『個人で見学に行くのは…』とためらっていた方、ぜひご参加ください。



日時	7月2日(土) 午前8時45分～12時	申込	5月30日(月)～6月17日(金)までに建設水道課内 花のまちづくり推進室(83-5412)へ電話でお申込みください。
定員	30名程度	持ち物	おさんぼガーデンマップ、飲み物(必要な方)
参加費	無料	その他	歩きやすい靴・服装でお越しください。
集合	【役場正面玄関前】午前8時40分 【ふれあい交流館】午前8時50分		

## 02

### フラワーフェスタで 寄せ植え体験会を開催します

ひがしかぐら森林公園にて3年ぶりに開催される『ひがしかぐらフラワーフェスタ』の会場内で、育苗センター主催の寄せ植え体験会を開催します。実施時間などは下記のとおりで、随時受け付けます。お好きな花を選んでオリジナルの寄せ植えを作りませんか？

日程	6月26日(日)
時間	午前11時～午後2時
定員	20名程度
参加費	一鉢 800円

## 03

### 育苗センター『花の駅』にて 花苗販売中！

5月から営業を再開した育苗センター『花の駅』では現在、夏花ができてあがってきました。代表的な夏花のマリーゴールドやベゴニア、暑さに強いジニア、ピンカ、ペチュニアのほか、多年草や宿根草も販売しています。6月24日(金)まで営業していますので、ぜひご利用ください。

# 子育て・保健案内板

【黒】は 健康ふくし課健康増進係 ☎ 83-5431

【緑】は 子育て支援センター ☎ 080-4500-9351

## よちのび広場：スタンプあそび

午前10時～11時

6/7

ティコット

1歳児～就学前児と保護者

## すくすく広場：親子ふれあい遊び

午前10時～11時

6/10

これっと

0歳児と保護者

## すくすく広場：足形アート

午前10時～11時

6/14

ティコット

0歳児と保護者

## 助産師健康相談①

午前9時30分～11時30分

6/16

ふれあい交流館

※予約制：健康ふくし課へ☎

## わくわく教室：遠足(動物園に行こう)

午前9時30分～12時30分

6/17

旭山動物園

0歳児～就学前児と保護者

## 子育て講座：みんなの育児観をみよう

午前10時30分～12時

6/21

ティコット

0歳児～就学前児と保護者

## 子育て教育相談&6月生まれ誕生会

午前10時～11時30分

6/22

ふれあい交流館

0歳児～就学前児と保護者

## 健康相談①・助産師健康相談②

午前9時30分～11時30分

6/24

交流プラザつつじ館

※予約制：健康ふくし課へ☎

## よちよち広場：砂遊びをしよう

午前10時～11時30分

6/27

これっと

1歳児と保護者

## 健康相談②

午前9時30分～11時30分

6/28

ふれあい交流館

※予約制：健康ふくし課へ☎

## のびのび広場：砂遊びをしよう

午前10時～11時30分

6/29

これっと

2歳児～就学前児と保護者

## 東神楽町図書館

☎ 83-4646



# Library

図書館からのお知らせ



## 東神楽町図書館新刊

神さまの御使いと暮らしています	(籠)
印鑑の基礎知識	(寺澤 正孝)
となりのハト	(柴田 佳秀)
コールセンターもしもし日記	(吉川 徹)
まいにちのハーブレシピ	(北村 光代)
マンガ孫子の兵法	(ももなり 高)
無明	(今野 敏)
涙と笑いのミステリー	(宮部 みゆき)
老いの正体	(森村 誠一)

## J A 文庫新刊

漫画じわる哲学	(森沢 明夫)
薬膳ナムル手帖	(植木 もも子)
ゆーママのあこがれ和食	(松本 有美)

※この他にも、東神楽町図書館・ふれあい交流館には多くの図書を入荷しています。ぜひお越しください。

## イベント案内

### ■子ども映画会

6月4日(土)午前10時30分

図書館2階視聴覚室 事前申込不要

アニメ『すみっコぐらし』

### ■ステンドグラス作品展 & 旭川日韓手工芸交流会展示

6月7日(火)～19日(日) 図書館展示ホール

### ■おうまのおやこおはなし会

絵本を楽しむ会『おうまのおやこ』による  
絵本よみきかせ会

6月25日(土)午前10時30分～

ふれあい交流館2階和室

無料(事前申込不要)

# 健康 ひがしかぐらの の 食育

教えてくれたのは…

健康食育コンシェルジュ  
松田 しのぶ さん

## 野菜がススム♪～ドレッシング&タレ～

昨年度は『季節の野菜を楽しむレシピ』と題し、旬の野菜を使った4回にわたりレシピをご紹介しました。皆さん、一度は作っていただけましたか？

今年度は『野菜がススム♪～ドレッシング&タレ～』と題し、身近にある調味料を使って簡単に作れるドレッシングとタレのレシピをご紹介します。

今回は、ヨーグルトと味噌の発酵食品を組み合わせた万能ソース『ヨーグルト味噌』を、旬のアスパラガスと鶏むね肉を使ったサラダにかけていただきます。ぜひ、作ってみてください。

### “食材あれこれ”

アスパラガスの『アスパラギン酸』や鶏むね肉に含まれる『イミダゾールペプチド』には、疲労回復効果があるので運動後に食べる事をおススメします。

また、ヨーグルトには、腸を刺激し活動を活発にさせるなどの作用があり、便秘解消にも役立ちます。腸内環境が整うことで免疫力の向上も期待できます。

味噌は『畑の肉』とも呼ばれている大豆が主原料で、植物性のたんぱく質が豊富に含まれています。



### — 材料(2人分) / —

#### 【ヨーグルト味噌】

- ① ヨーグルト(無糖) …………… 大さじ2
- ① 味噌 …………… 小さじ1/2
- ① 砂糖 …………… 小さじ1/2

#### 【その他】

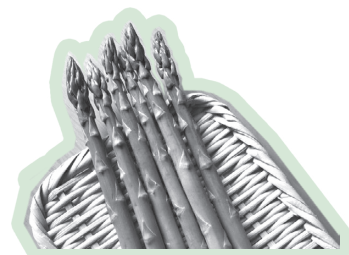
- アスパラガス …………… 150 g
- サラダチキン(市販品) …………… 50 g

▼ 一人分エネルギー：34 kcal

▼ 食塩相当量：0.5 g

### — 作り方 / —

- ① ボウルにヨーグルト味噌の材料(①)をすべて入れ、よく混ぜる。
- ② アスパラガスは根元の固い部分をピーラーなどでむいてから茹でておく。
- ③ アスパラガスは5 mm 位の幅に斜め切り、サラダチキンもアスパラガスの大きさに合わせて切っておく。
- ④ ③を合わせて器に盛り、ヨーグルト味噌をかける。



# Information

暮らしに役立つ情報を  
皆さんのもとにお届けします



# 6月

# まちの情報案内板



- 役場 ☎83・2111
- 国保診療所 ☎83・2423
- 総合福祉会館 ☎83・2606
- これつと総合体育館 ☎83・5423
- ふれあい交流館 ☎83・3741
- 東神楽町図書館 ☎83・4646
- 交流プラザつつじ館 ☎83・2082
- 大雪消防組合東消防署 ☎83・0119

## 国民年金保険料が 改定されました

旭川年金事務所 ☎27-1611  
(音声案内2↓)

令和4年4月分から国民年金  
保険料が改定され、月額1万  
6590円となりました。

保険料を納付するには、次の  
とおりいくつかの方法がありま  
す。老後はもちろん、病気やケ  
ガで障害が残ったとき、家族の  
働き手が亡くなったときなど、  
いざというときの生活を支える  
ためにも、保険料は忘れずに納  
めるようにしましょう。

### ■窓口での納付

日本年金機構からお送りして  
いる納付書を使って、金融機  
関・郵便局・コンビニなどの各  
窓口で納めていただく方法です。

### ■口座振替

手間がかからず、納め忘れを  
防ぐことができる便利で確実な  
方法です。口座振替をご希望の  
方は、年金手帳(基礎年金番号  
通知書)または納付書、預(貯)  
金通帳と届出印をお持ちのう  
え、金融機関や郵便局、年金事  
務所で手続きをお願いします。

なお、手続き後、口座振替が  
開始されるまでは2か月程度か  
かりますので、あらかじめご了  
承ください。

## ■クレジットカード納付・電子 納付

クレジットカードにより定期  
的に納付する方法やインターネ  
ットバンキング、モバイルバン  
キングなどの電子納付でも国民  
年金保険料を納めることができ  
ます。

## 水道の維持管理作業に ご理解とご協力を

建設水道課管理係 ☎83-5413

水道の維持管理のため、次の  
日程で配水管の排水作業を実施  
します。一部地域において、給  
水に支障をきたす(減水、濁水  
など)ことも予想され、ご利用  
される皆さまには大変ご迷惑を  
おかけしますが、ご協力をお願  
いします。

■日時 6月2日(木) 昼12時〜  
午後5時

■場所 ひじり野地区水道、か  
つら町水道、中央地区水道(つ  
つじ町・南町)、さくら町水道、  
緑町団地水道

## 令和4年度自衛官候補生を 募集します

自衛隊旭川地方協力本部南地区隊  
☎55-0100

■資格 日本国籍を有し、採用  
予定月の1日現在、18歳以上33

## 贈呈します 金婚祝いと長寿祝い

社会福祉協議会では、高齢者福祉事業の一つとして、結婚50年を迎える方々に記念品を贈り、金婚と長寿のお祝いをしています。ご本人からの申し出により受け付けますので、次に該当される方は、町内会・行政区内回覧による申出書に記入し、社会福祉協議会事務局(特別養護老人ホームアゼリアハイツ内)にお届けください。なお、来所が困難な方は、電話でも受け付けます。

### ■対象

昭和47年4月1日~昭和48年3月31日に結婚された方々

【金婚祝い】ご夫婦

【長寿祝い】結婚後、夫か妻と死別または離婚された方

■申込 7月7日(木)まで

■問合せ 社会福祉協議会 (☎83-5424)

東神楽町にお住まいの方限定!!  
広報東神楽見たよ!で

# 特別な割引

Present!

入館料が通常1,400円(税込)のところ **1,100円** + アイスクリームプレゼント!!

※期限:2022年6月30日まで ※特別時間を除く ※万葉の湯旭川館限定  
※他券サービス併用不可

ご利用の際は、東神楽町にお住まいであることが証明できる物のご提示と、万葉プレミアム会員へのご登録をお願い致します。

いつでも手ぶらでOK!

入館料全日 大人 **1,400円** (税込)

■バスタオル ■フェイスタオル  
■浴衣付

新型コロナウイルス感染症予防対策実施中!!

「4つのお願い」にご協力お願い致します。

- 1 まずはご入浴
- 2 マスクの着用  
※ご入浴ご飲食事を除く。
- 3 館内着のご着用
- 4 LINEで万葉プレミアムクラブの会員登録

万一、感染症陽性者の利用履歴等が判明した場合には  
会員様へLINEで情報を伝達致します。

年中無休 / 23時間営業 (午前10:00~翌朝9:00) ※深夜2時より別途料金加算となります。  
お問い合わせご予約は  
**Tel.0166-62-8910** 〒070-8061 北海道旭川市高砂台1-1-52  
旭川高砂台

【有料広告】

歳未満の男女

■受付期間 年間を通じて行っています。

■試験日 6月12日(日)・13日(月)のいずれか1日

■試験会場 陸上自衛隊旭川駐屯地(旭川市春光町)

※新型コロナウイルスの影響により延期となる場合があります。

第34回町民ふるさと運動会中止のお知らせ

地域の元気づくり課 ☎83-5407

令和4年度第34回町民ふるさと運動会は、参加者同士の距離の確保等が難しいことから、新型コロナウイルス感染拡大防止のため中止します。

暮らしの便利帳に係るお詫びと訂正

くらしの窓口課 ☎83-5402

令和4年3月下旬に発行した『東神楽町暮らしの便利帳』内38ページ『し尿の処理』について、受付申込先となる東神楽町商工会の電話番号を『82-2543』と記載しましたが、正しくは『83-2543』の誤りでした。お詫びして訂正致します。

## 行方不明者の早期発見につなげる 東神楽町 SOS やまびこネットワーク事業が始まります

本事業は、認知症などの病気や障害が原因で行方不明となる懸念がある方の情報を、関係機関で共有し、日頃の見守り体制を構築することで行方不明となった際の早期発見につなげるためのものです。

### ■対象者

東神楽町に住所があり、行方不明となる恐れがある以下の要件に該当する方

- ・認知症(疑いも含む)等がある方
- ・障害がある方

### ■利用方法

利用を希望される方は、申請書と登録票を役場に提出することでネットワークに登録されます。申請時、顔写真(概ね、縦5cm×横5cmに収まるもの)をお持ちください。

### ■ネットワーク事業の関係機関

登録された対象者の情報は、以下の関係者および関係機関に情報提供されます。

- ・民生委員児童委員
- ・東神楽交番
- ・大雪消防組合東消防署

### ■注意事項

本事業は、あくまで平時の見守り活動を通じて行方不明時に迅速に警察に連絡することを目的としたものです。行方不明となった場合は、まず警察への連絡を優先して行ってください。

■問合せ 健康ふくし課包括支援係 (☎83-5600)

## 東神楽環境企業組合 一般廃棄物収集職員募集

東神楽環境企業組合では、以下のとおり町内のゴミ収集作業等を行う職員を募集します。

■募集人数 若干名

■資格 44歳以下で要普通自動車免許(AT限定不可・中型自動車免許あれば尚可)

■勤務 午前8時～午後5時(月～金曜、祝日)

■休日 土・日曜、年末年始

■給与 月187,000円以上

■待遇 正社員(試用期間6ヶ月)、昇給年1回、賞与年2回、各社会保険完備、有給休暇、交通費規定支給、車通勤可

■応募 お電話の上、写真付履歴書をご郵送ください。後日、面接日を連絡します。

■問い合わせ 東神楽環境企業組合 ☎83-5425

## 認知症初期集中支援チームのお知らせ 認知症の困り事をサポートします

認知症になってもできる限り住み慣れた地域で暮らし続けられるように、認知症またはその疑いのある方のお宅に訪問してお話をうかがい、今後の対応などを一緒に考えます。また、必要な情報を提供し、病院受診や介護サービス利用などにつなげるための初期支援を行います。

### ■対象者

40歳以上の、自宅で生活している認知症またはその疑いのある方で以下のいずれかに該当する方。

- ・認知症の診断を受けていない、または治療を中断している方
- ・医療サービスや介護サービス等を利用していない方
- ・何らかのサービスを利用しているが、認知症による症状が強くなるように対応したらよいか困っている方

■問合せ 健康ふくし課包括支援係 (☎83-5600)

確定申告はお済みですか

税務課課税係 ☎83-2119

お手元の源泉徴収票を再度ご覧になってください。年末調整が行われていない方（支払金額と源泉徴収税額のみが記載されている方）はいらっしゃいませんか。金額によっては、税務署で確定申告を行うことによつて、税金が還付される場合があります（源泉徴収税額がゼロの場合は還付されません）。ご不明な点がありましたら、税務課までお問い合わせください。

令和3年度日赤社資募集の報告とお礼

日本赤十字社東神楽分会  
☎83-5430

令和3年5月から令和4年2月にかけて赤十字活動資金として募集した令和3年度社資につきましては、町民の皆さまから122万7801円のご協力をいただき、ありがとうございます。

この資金は、博愛精神に基づく助け合いの活動として、人命救護、災害援助、献血など日本赤十字社が展開する多くの事業で使われています。このような活動を続けていくためには、安

## 税務課からのお知らせ

### ■個人住民税（町・道民税）の申告について

令和3年中に給与または公的年金以外の所得がある方で住民税の申告をされていない場合は、早急に申告をお願いします（所得税および復興特別所得税の確定申告をされている場合は不要です）。

なお、住民税の申告をする必要がない場合でも、所得証明などが必要な場合や国民健康保険料の軽減を受けるため（国民健康保険に加入している世帯全員の所得が一定基準を満たしている場合）には申告をしなければなりませんので注意してください。詳しくは、広報3月号をご覧ください。

### ■令和4年度町税の納税通知書の発送について

令和4年度の町・道民税、固定資産税および軽自動車税の納税通知書を6月20日(月)に発送します。

### ■令和4年度所得証明の発行について

令和4年度の所得証明は、個人住民税が特別徴収（給料天引き）の方は5月10日(火)以降、普通徴収（納付書納付）の方は6月20日(月)以降に発行することができます。ただし、特別徴収の方であっても、公的年金の所得がある方は6月20日(月)以降の発行となります。

■問合せ 税務課課税係 (☎83-2119)

## 農畜産物処理加工施設で野菜や肉を加工してみませんか？

農畜産物処理加工施設では、手作りのトマトジュース、味噌、ソーセージ、鶏肉の薫製などをつくることができます。個人でも団体でもご利用できます。

■対象者 東神楽町内にお住まいの方

### ■申込方法

施設利用申込書に必要事項を記入の上、運営委員会事務局（東神楽農業協同組合農業振興課）まで提出してください。申込書は、ホームページ（QRコード）からダウンロードできる他、役場産業振興課またはJA東神楽農業振興課にて受け取れます。

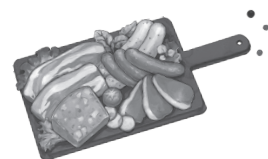


### ■その他

- ・利用希望日時が重なった場合、事務局で日程を調整する場合があります。
- ・原料は各自でご用意ください。
- ・利用にあたり使用料がかかります。

※利用申込時期については、別途防災無線などのご案内します。

※新型コロナウイルス感染症の影響により利用できない場合があります。



■問合せ 運営委員会事務局（産業振興課 ☎83-2114 JA東神楽農業振興課 ☎83-2243）

定した資金の確保が必要です。  
今後とも皆さまのご支援とご協力をよろしくお願いいたします。

### 放送大学 入学生募集のお知らせ

放送大学北海道学習センター

☎011-736-6318

放送大学は、10月入学生を募集しています。

10代から90代の幅広い世代、約9万人の学生が、大学を卒業したい、学びを楽しみたいなど、さまざまな目的で学んでいます。心理学・福祉・経済・歴史・文学・情報・自然科学など、約300の幅広い授業科目があり、1科目から学ぶことができます。

全国に学習センターが設置されており、サークル活動などの学生の交流も行われています。資料を無料で差上げますので、お気軽に放送大学北海道学習センター（☎011-736-6318）までご請求ください。

出願期間は、第1回は8月31日(水)まで、第2回は、9月13日(火)までです。

## 不燃ごみ袋への『有害ごみ』混入に注意してください

一昨年、不燃ごみ袋に有害ごみが混入したことが原因と考えられるごみ収集車の火災事故が発生しました。火災が発生すると、収集車の故障や収集作業の遅延、道路の一時的な封鎖だけでなく、作業員や地域住民の命にかかわる恐れもあります。

現在も不燃ごみ袋に有害ごみが混入していることが散見されるため、『有害ごみの種別ごとに袋を分ける』『他のごみ袋に有害ごみを混入させない』など、今一度注意点をご確認いただきますようお願いいたします。

また、電池式の不燃ごみ（おもちゃ等）は、電池を外した後、写真のようにふたを外したままにしてくださいと、作業員の確認が容易になりますので、ご協力をお願いします。



■問合せ 暮らしの窓口課環境生活係（☎83-5402）

## ご友人・職場の方々は無事故・無違反でゴールを目指そう！ チャレンジ・セーフティラリー北海道 2022

- 実施期間 7月1日(金)～10月31日(月)の4か月間
- 参加資格 道内に居住する運転免許をお持ちの方
- 参加部門  
5人チーム部門、3人チーム部門、個人(1人)部門  
※交通・防犯協会では5人チーム部門のみ受付可。その他の部門に参加を希望される方は、申込書に付帯の払込取扱票にて主催者へ直接お申し込みください。
- 参加料  
1人あたり670円（5人チーム部門＝3,350円）
- 申込書  
交通・防犯協会（83-5402）へ請求してください。  
昨年参加チームには事前に郵送します。

- 申込  
5人チーム部門に参加を希望される方は、申込書に必要な事項を記入し、押印のうえ、参加料を添えて交通・防犯協会へ提出してください。
- 申込期日 6月20日(月)
- その他  
無事故、無違反を達成したチームには、チャレンジ・セーフティラリー北海道実行委員会や交通・防犯協会から抽選で記念品が贈られます。



■問合せ 東神楽町交通・防犯協会（暮らしの窓口課内 ☎83-5402）

## 『ひがしかぐら直売所マップ』新規掲載者募集！

町では、町内で農業者等が自ら生産した農畜産物や加工品などの販売等を行う『直売所』を地図にした『直売所マップ』を作成しています。新規で掲載を希望される方がいらっしゃいましたら、令和4年6月17日(金)までに、産業振興課へお申し込みください。掲載料は無料です。

令和3年度の直売所マップについては、町のホームページ（QRコード）でご覧いただけます。



令和3年度  
直売所マップ



■問合せ 産業振興課 (☎ 83-2114)

## 建設中の複合施設および文化ホールの愛称を募集します！

町では、中央市街地にある老朽化した公共施設を集約した複合施設（文化ホールを含む）の整備を行っています。この複合施設および文化ホールが、町民の新たな交流拠点施設として皆さんに末永く愛され、広く活用していただける施設となるよう愛称を募集します。

### ■愛称を募集する施設の概要

#### 【①複合施設】

延べ面積が約9千平方メートルで、文化ホールを中心とした社会教育、診療所の医療、バス停や花の駅などの利便施設機能、役場庁舎の行政サービス機能が1つに集約化された施設です。

施設のまわりには、円形に配置された樹木やフラワーガーデンを計画しています。

#### 【②文化ホール】

複合施設の一部で、ホールの大きさが幅約20メートル、奥行き約30メートルで、客席が最大450席、可動式客席を採用し、多目的に使用できる文化ホールです。

■応募資格 東神楽町在住の方に限定します。

#### ■募集期間

令和4年6月1日(水)～6月30日(木)まで(当日消印有効)

#### ■特典

- ・最優秀賞…1点  
町商工会商品券1万円分および記念品を贈呈
- ・優秀賞…2点  
町商工会商品券5千円分および記念品を贈呈

### ■応募方法

応募用紙を電子メール、FAX、郵送でお送りいただくか、役場およびふれあい交流館に設置する応募箱へ投函してください。

応募用紙は各公共施設に設置するほか、町のホームページからダウンロードできます。

### ■応募および問合せ先

〒071-1592

上川郡東神楽町南1条西1丁目3番2号  
東神楽町まちづくり推進課

- ・電話番号 83-2113
- ・FAX番号 83-4180
- ・電子メール kikaku@town.higashikagura.lg.jp

### ■応募作品に係る留意事項

以下の留意事項を踏まえ、応募してください。

- ①簡潔明瞭で覚えやすく親しみやすい愛称
- ②施設の機能、特徴などを踏まえた愛称
- ③応募者自身の創作による未発表のもので、第三者の著作権、商標権などの知的財産権を侵害しない愛称

### ■その他

詳しくは、各公共施設に設置のチラシまたは町のホームページ（QRコード）をご覧ください。





## 高齢者事業団 会員を募集しています！

高齢者事業団は、経験や技術を生かし仕事を通じて社会参加が図られるよう補助的、短期的な仕事を提供し、健康・生きがいづくりを目的とする自主的団体です。

### ■会員の条件

町内に居住するおおむね80歳までの方で、働く意欲のある健康な方（草刈りできる方大歓迎！半日作業できる方も歓迎！）。

### ■作業内容

公共施設の夜間・休日の管理業務、公園などの草刈り・清掃作業、公共花だんの植栽・除草作業、環境整備のほか一般作業など。

■報酬 自分が働いた仕事に応じて支払われます。

■申込 義経公園内の高齢者事業団事務局まで。

■問合せ 高齢者事業団事務局（☎83-5425）

## 旭川東警察署からのお知らせ 詐欺電話がきたら#9110

道内各地でオレオレ詐欺、還付金詐欺の被害が多発しており、旭川東警察署管内においても多数の相談が寄せられています。

『子や孫のフリをしてお金をだまし取るオレオレ詐欺』や『「健康保険の還付金が戻ります」と役所の職員のフリをしてお金をだまし取る還付金詐欺』など、『私は大丈夫』と油断をせず、少しでもおかしいなと思ったら、家族や警察に相談してください。

詐欺のご相談は、

**警察相談ダイヤル『#9110番』**

へお電話ください。

■問合せ 旭川東警察署（☎34-0110）

## 国民年金保険料（一部納付）免除・納付猶予制度について

収入の減少や失業等により、保険料の納付が困難なときは、町の国民年金担当窓口や年金事務所に申請し、前年（過去の年度分については前々年や前々々年）所得などの審査を経て承認を受けると、その期間の保険料が免除、または一部納付免除、もしくは納付猶予（20歳から50歳未満の方が対象）されます。

### ■免除となる所得の目安

前年所得が次の計算式で計算した金額の範囲内であること。

全額免除	$(扶養親族等の数 + 1) \times 35 \text{万円} + 32 \text{万円}$
3/4免除	88万円 + 扶養親族等控除額 + 社会保険料控除額等
半額免除	128万円 + 扶養親族等控除額 + 社会保険料控除額等
1/4免除	168万円 + 扶養親族等控除額 + 社会保険料控除額等
納付猶予	$(扶養親族等の数 + 1) \times 35 \text{万円} + 32 \text{万円}$

※申請者本人のほか、配偶者および世帯主の方も所得基準の範囲内である必要があります。

※保険料免除の承認期間は7月から翌年6月までです。

※失業を理由として申請するときは、離職日が確認できる証明書類（雇用保険被保険者離職票または雇用保険受給資格者証）をお持ちください。

■問合せ 暮らしの窓口課戸籍窓口係（☎83-5401）

### ■免除・執行猶予が承認された場合の保険料納付額（月額）と年金額への反映割合（R4年度）

免除区分	納付額(月額)	年金額への反映割合	受給資格期間
全額免除	0円	1/2	入ります
3/4免除	4,150円	5/8	保険料を納付すると期間に入ります
半額免除	8,300円	6/8	
1/4免除	12,440円	7/8	
納付猶予	0円	反映されません	入ります
未納の場合	—		入りません

### ■追納をおすすめします

免除・納付猶予の承認を受けた期間は、保険料を全額納付した場合と比べて将来受け取る年金額が少なくなりますが、10年以内の期間については、申出により古い期間から順に保険料を後払いすることが出来ます。ただし、保険料免除・納付猶予を受けた期間の翌年度から起算して、3年度目以降からは当時の保険料に一定の金額が加算されます。

# フラワーフェスタ Higashikagura Exhibition

# Flower festa 2022

# 6.26

雨天決行  
SUN  
日曜日

in ひがしかぐら森林公園  
11:00 ⇒ 17:00

11:00～/先着200名 花の無料プレゼント



ものまねタレント 13:00～

りんごちゃん

[青森県出身]

15:30～

ドートレトミシー

[東川町在住]



大雪の花・森・水を綴れ織る  
歌とピアノのハーモニー

## STAGE EVENT

ダンスステージ  
ひがしかぐら東神酔華の舞  
BMXショーケース  
アゼイリアコーラス

## FOOD & DRINK Booth

ほっとファーム「採れたて野菜」  
東神楽町地域商社「ひがしかぐらジャム」他  
実行委員会「焼き鳥」「ビール」他多数

## 新型コロナウイルス感染症拡大防止対策

- ①ご来場の際は、必ずマスクの着用と備え付けのアルコールで手指の消毒をお願いします。
- ②発熱、体調不良の症状がある方は来場をお控えください。
- ③お並びの際は他の人との距離を空けるようお願いします。
- ④会場では、大声での会話を控えるようお願いします。

## OUTDOOR Booth

展示  
プレミアムキャンプ展示  
体験  
ちびっこ宝探し  
東神楽町育苗センター  
花の寄せ植え体験

## FREE Market

フリーマーケット開催!

新型コロナウイルス感染症拡大防止のため  
急きょ中止となる場合があります。  
ご了承ください。

お問い合わせ：フラワーフェスタ2022実行委員会  
〒071-1501 東神楽町南1条西2丁目 TEL0166-83-2543  
主催：フラワーフェスタ2022実行委員会(東神楽町観光協会)

最新情報は、facebookページで随時更新!!

f Q フラワーフェスタ in ひがしかぐら森林公園

予定が変更になる可能性があります。あらかじめご了承ください。



## あさひかわバス無料 DAY の実施について

旭川市では、バスを身近に感じてもらう利用機会を増やすため、下記の4日間、市内のバス利用を無料とする『あさひかわバス無料DAY』を実施します。対象路線では、旭川市内での下車または降車が無料となりますので、この機会にぜひ路線バスをご利用ください。

### ■実施日

6月4日(土) …………… 北海道音楽大行進  
6月25日(土)・26日(日) …… 買物公園まつり  
8月1日(月) …………… 旭川市民の日

### ■東神楽町を走行する対象路線

#### 【旭川電気軌道：旭岳線、空港線、ひじり野緑が丘線等】

路線によって変わりますが、ひじり野1-5、ひじり野大橋、旭川空港等のバス停より旭川市側での乗車または下車が無料となります。

#### 【ふらのバス：快速ラベンダー号】

東神楽基線8号バス停より旭川市側での乗車または下車が無料となります。

### 【その他】

この他、旭川市内を走行するバス会社が運行するバス路線が無料となります。詳しくは、旭川市HP（下記QRコード）をご覧ください。旭川市都市計画課までお問い合わせください。



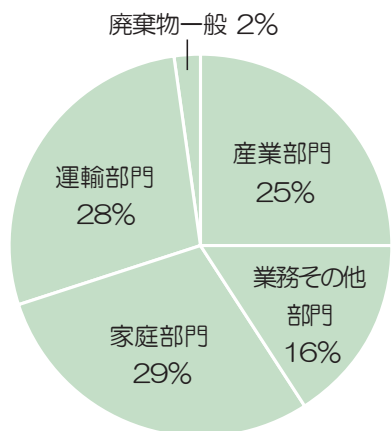
### ■注意事項

- ・旭川市外で乗車、下車ともに行う場合は無料対象外です。
- ・無料対象の利用者は、必ず乗車時に整理券を取り、降車時に整理券のみを運賃箱に投入してください。
- ・運賃箱に投入された運賃や、ICカードの料金は返金できませんのでご注意ください。
- ・新型コロナウイルスの感染状況により中止する場合があります。

■問い合わせ 旭川市都市計画課 (☎25-9851)

# ゼロカーボンシティへの挑戦

## 東神楽町のCO2排出量は どのくらい？



【環境省『自治体カルテ』より】

部門	2019年度排出量
産業	1万8千トン
業務その他	1万2千トン
家庭	2万1千トン
運輸	2万トン
廃棄物一般	1千トン
合計	7万3千トン

先月号から開始した本連載ですが、『ゼロカーボンシティへの挑戦！』と言われても、東神楽町ではどのくらいの二酸化炭素（CO<sub>2</sub>）が排出されているのかわからないし、なんかピンとこない...という方も多いと思います。そこで今回は、国が公表している東神楽町内でのCO<sub>2</sub>排出量の推計値をご紹介します。左図のとおり、東神楽町では年

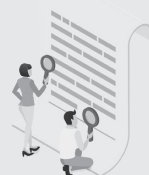
## 1世帯あたりでは どのくらい？

環境省が公表している令和2年度家庭CO<sub>2</sub>統計によると、北海道では1世帯当たり、年間約4・65トンのCO<sub>2</sub>が排出されており、内訳は、電気利用が2・12トン、灯油利用が2・04トン、ガス利用が0・5トンとなっています。なお、関東甲信地方の1世帯当たりの年間排出量は約2・65トンであり、寒さが厳しい北海道では、他地域より灯油利用が多く（関東甲信地方の灯油利用は0・2トン）、1世帯当たりのCO<sub>2</sub>排出量が多いことがわかります。



間で約7万3000トンのCO<sub>2</sub>が排出されています。世界最大の動物『シロナガスクジラ』が体重80トン前後と言われているので、なんとシロナガスクジラ約900頭分の重量となります。内訳を見ると、家庭部門からの排出量が最も多く、その次に運輸部門の排出量が多くなっています。

## CO2排出量 1トンって どのくらい？



- ①日本人一人当たりの年間排出量の約半分
- ②杉の木約71本が1年間に吸収するCO<sub>2</sub>排出量に相当
- ③家族4人で東京—長崎間を往復した時の排出量に相当
- ④25メートルプール一つ分と同じ体積

以上のとおり、ゼロカーボンの達成に向けては、家庭部門のCO<sub>2</sub>排出量削減が非常に重要です。私たちが一人一人が少しでも温室効果ガス削減に向けた取り組みを実践することが、東神楽町の総合計画でも掲げている『花と緑に包まれた美しく安全なまちづくり』に繋がりますので、できることから取り組みましょう。



SNSや防災無線もチェック！

# 6月 イベント カレンダー



※新型コロナウイルスの影響により、事業が中止となる場合があります。ご注意ください。

休館日案内  交流プラザつつじ館  東神楽町図書館

1日(水)	複合施設および文化ホール愛称募集(～30日)	
2日(木)		
3日(金)		
4日(土)	あさひかわバス無料DAY	
5日(日)		つ
6日(月)		図
7日(火)	よちのび広場(ティコット) 子ども映画会(図書館) スタンドグラス作品展&旭川日韓手工芸交流会展示 (図書館 ～19日)	
8日(水)		
9日(木)	【診療所】受付午前11時45分まで、午後休診	
10日(金)	すくすく広場(これっと)	
11日(土)		
12日(日)		つ
13日(月)		図
14日(火)	すくすく広場(ティコット)	
15日(水)		

16日(木)	助産師健康相談①(ふれあい交流館)	
17日(金)	おさんぼガーデン見学ツアー参加者募集締切 わくわく教室(旭山動物園) ひがしかぐら直売所マップ新規掲載者募集締切	
18日(土)		
19日(日)		つ
20日(月)	チャレンジ・セーフティラリー申込期日	図
21日(火)	子育て講座(ティコット)	
22日(水)	子育て教育相談&6月誕生会(ふれあい交流館) 【診療所】受付午前11時45分まで、午後休診	
23日(木)	【診療所】受付午前11時45分まで、午後休診	
24日(金)	健康相談①(つつじ館) 助産師健康相談②(つつじ館)	図
25日(土)	おうまのおやおはなし会(ふれあい交流館)	
26日(日)	フラワーフェスタ(ひがしかぐら森林公園)	つ
27日(月)	よちよち広場(これっと)	図
28日(火)	健康相談②(ふれあい交流館)	
29日(水)	のびのび広場(これっと)	
30日(木)		



ご意見・ご感想を  
お寄せください

〒071-1592 北海道上川郡東神楽町南1条西1丁目  
TEL 0166-83-2113 FAX 0166-83-4180  
発行日/令和4年5月26日発行 発行者/東神楽町 編集者/まちづくり推進課  
<https://www.town.higashikagura.lg.jp>

東神楽町

検索

