

すてきな笑顔と花のまち

HIGASHIKAGURA

# 東神楽

# 4

2022  
April  
No.691



Pick Up

- ・新型コロナワクチン接種に関するお知らせ
- ・東神楽大学

ほか



# The mayor column



## 花のまち随想

東神楽町長 山本 進

新型コロナウイルスの感染が少しずつ収まってきており、全国のみん延防止等重点措置についても解除されました。それでもこの原稿の執筆時点では多くの新規感染者が報告されており、引き続き感染予防対策を十分にとりたい。健康増進にも気を配っていただければと思います。

3回目のワクチン接種につきましては、2回目を昨年8月までに終了した高齢者の方々の接種が終了し、65歳未満の方々の接種が始まってまいります。3回目の集団接種は6月頃終了予定ですので、接種券が届き次第、お申し込みいただければと思います。また、5歳から11歳の子どもへの接種につきましてもご案内しております。

3月16日で第1回町議会定例会が終了し、令和4年度の予算が成立しました。新年度は一般会計が81億8千万円、特別会計、企業会計を合わせると96億757万円で、一般会計は前年度から比べますと、8.3%の減となります。複合施設を始め大型の事業も続くことから例年になく大きな予算となっております。複合施設の建設も2年目に入りました。4月に車庫棟が完成し、5月に大型重機やバス、公用車、消防第1分団が移転します。その後、現在の車庫

等を解体して診療所等を建築していきます。12月までには文化ホール等が完成し、来年1月に役場全体が一時移転する予定です。その後、現在の役場旧庁舎を解体し、現存庁舎の増改築を行う予定です。また、総合福祉会館は、令和5年に古い部分を解体し、トレーニングセンター部分を増改築して、集会等に利用できる施設にしていく予定です。複合施設の建物の完成は令和5年10月の予定で、令和6年に外構等の工事を行う予定です。事務所の移転等で町民の皆さまにはご不便をおかけすることになりますが、ご理解いただければと思います。

新年度事業の大きな柱は『デジタル化』と『ゼロカーボン』です。新型コロナウイルスと共存しながら、新たな時代に向かっていくため、両方とも先進的に取り組んでいく所存です。『デジタル化』では、既に住民票等のコンビニ交付が始まりましたが、役場の事務につきましても徐々に進めてまいります。また、『ゼロカーボン』では、地球環境に配慮した取り組みとして、太陽光発電設備の導入や二酸化炭素排出抑制対策計画の策定などを行い、未来に向けた取り組みとしてしっかり進めていきたいと思います。

### はなひとわ

今月号の表紙は東神楽中学校卒業式での1枚。凛々しい顔つきが格好良いですね。広報担当となり約3年が経ち、卒業式を取材するのも3回目でしたが、毎年少しずつ雰囲気も違い、毎年感動しています。ご卒業された皆さま、おめでとうございます。

4月になり新年度が始まりますね。3月は雪解けが進み、少しずつ春が近づいています。去年は桜をゆっくり見る機会が無かったので、お花見の季節が待ち遠しいです。(遠)

#### 人口と世帯数

10,084人(-13) [-83]

令和4年2月末現在  
( )内は前月比  
[ ]内は前年同月比

▼男 4,761人(±0) [-41]

▼女 5,323人(-13) [-42]

▼世帯数 4,385戸(-5) [+2]

## 目次 CONTENTS

- p3 まちのできごと
- p4~9 Pick up
- p10 健康食育コラム
- p11 花のまちNEWS
- p12 スマイルキッズ
- p13 子育てコラム
- p14 子育て・保健案内板
- p15 Library『図書館からのお知らせ』
- p16~23 まちの情報案内板
- p24 イベントカレンダー

## Higashikagura Town News

## まちのできごと



このページの掲載写真は、希望があればご本人に差し上げますのでご連絡ください。

■ まちづくり推進課 ☎83-2113

## 01 高橋建設株式会社より寄附金

町内にある高橋建設株式会社より地域貢献として町に1千万円の寄附金をいただきました。高橋建設株式会社が創立50周年を迎えられたことを記念したもので、当日は高橋社長が山本町長に目録を手渡し、『町政の発展のために役立ててほしい』と述べられました。



## 02 全国大会出場で表敬訪問

東神楽中吹奏楽部（アンサンブル）、クロスカントリー部、野球部が北海道代表として全国大会に出場することを記念し、3部合同で山本町長、金谷教育長を表敬訪問しました（会場：東神楽中）。それぞれ部の代表が決意表明を発表し、山本町長は激励の言葉をかけました。

## 03 東神楽幼稚園卒園式

東神楽幼稚園で卒園式が行われ、ぶどう組の園児9名が幼稚園長から卒園証書を受け取りました。在園児、保護者も参加して開催された式典では、在園児による送る言葉、卒園児によるお別れの言葉、合唱や将来の夢の発表などが行われました。子どもたちの元気な発表に、会場は温かい空気に包まれました。



## 04 町内各学校卒業式

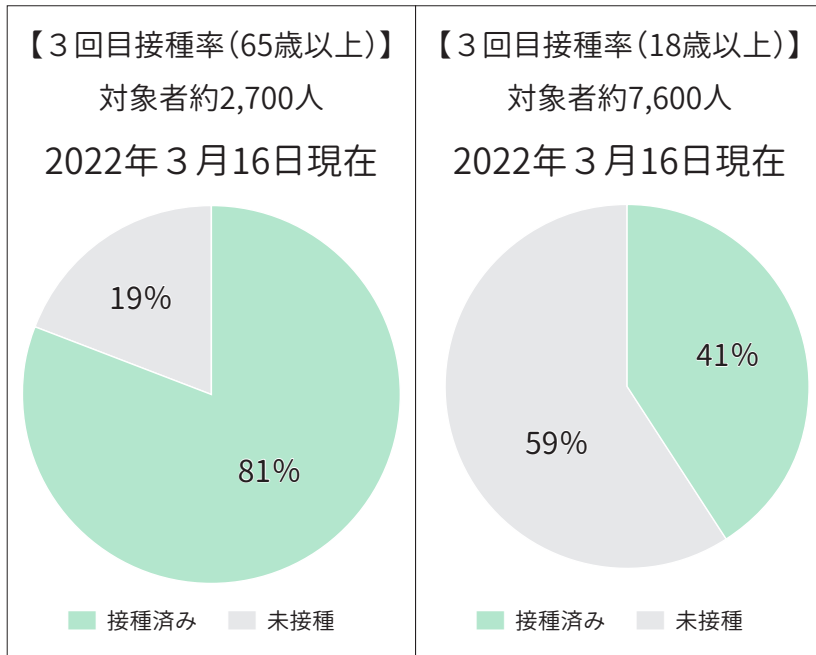
町内各学校で卒業式が行われました。今年度は、東神楽中で111名、東神楽小で35名、東聖小で77名、志比内小で2名の子どもたちが卒業を迎えました。東神楽小では、卒業証書の授与やお別れの言葉の発表が行われ、ステージで証書を受け取った後、保護者に証書を渡す姿はとても感動的でした。



◆接種券の発送予定時期について

2回目接種日	追加(3回目)接種券発送予定
令和3年9月25日～10月1日	令和4年4月上旬
令和3年10月2日～10月12日	令和4年4月上旬～中旬
令和3年10月13日～10月17日	令和4年4月中旬
令和3年10月19日～10月25日	令和4年4月下旬
令和3年10月26日以降	令和4年5月以降 ※5月以降の発送予定については、広報5月号でお知らせします。

◆ワクチン接種率について



※町外や施設で接種された方は、データの反映に時間を要することがあります。

◆今後の接種スケジュール(予定)

予定月 (2回目接種月)	令和4年1月 (令和3年5月)	2月 (6月)	3月 (～9月)	4月 (～10月)	5～6月 (～12月)
対象者 ・ 会場	<ul style="list-style-type: none"> <li>医療従事者 ・ 消防職員</li> <li>高齢者施設の入所者、従事者</li> </ul> <p>【会場】 診療所、高齢者施設等</p>				
	<ul style="list-style-type: none"> <li>高齢者 ・ エssenシャルワーカー</li> </ul> <p>【会場】 ふれあい交流館、総合福祉会館、各地区公民館</p>				
	<p>▼エssenシャルワーカーとは… 町内に勤務する小・中学校教職員、保育・幼稚園の職員、警察官、ごみ収集員、公共交通の運転手など</p>			<ul style="list-style-type: none"> <li>一般 (18歳以上)</li> </ul> <p>【会場】 総合福祉会館</p>	

※国からのワクチンの供給状況等により、スケジュールは変更となる場合がありますのでご了承ください。

新型コロナ



ワクチン接種



に関するお知らせ

健康ふくし課ワクチン推進室 ☎ 83-5815

◆追加接種(3回目)について  
2回目接種後から6か月以上経過した18歳以上の方を対象に追加接種(3回目)を行います。接種券は、2回目接種から6か月以上経過した方から順に発送しています。接種券の発送予定時期については、左上の表をご確認ください。  
令和3年8月11日以降に2回

目を接種された方で、お手元に接種券が届いた方については、届き次第、順次ご予約いただけます。予約方法については、接種券に同封の資料をご確認ください。

インターネット  
予約専用サイト



【各種お問い合わせ】

新型コロナワクチンについて(首相官邸)

ワクチンに関する詳しい  
情報を確認できます。



コロナワクチンナビ (厚労省)

ワクチンを受ける事ので  
きる医療機関や接種会場  
を調べることができます。



厚労省新型コロナワクチンコールセンター

ワクチン接種について心配なことや疑問  
点をご相談ください。  
☎ 0570-021-220 (午前9時～午後5時)

北海道新型コロナウイルス感染症  
健康相談センター

国の方針やワクチンに関する詳しいご相  
談は下記のコールセンターへ。  
☎ 0120-501-507 (24時間)



◆10代・20代の男性と保護者の方へ(ワクチン接種後の心筋炎・心膜炎について)

ファイザー社とモデルナ社の新型コロナワクチン接種後、ごく稀に心筋炎・心膜炎を発症した事例が報告されています。特に10代・20代の男性の2回目の接種後4日程度の間が多い傾向があります。

また、モデルナ社のワクチンより、ファイザー社のワクチンの方が報告頻度が低いことが分かっています。

町で行う3回目の接種においては、ファイザー社とモデルナ社のワクチン接種を選択できることとしています。

詳しくは、厚生労働省新型コロナワクチンQ&A(QRコード)をご覧ください。

厚労省新型コロナ  
ワクチンQ&A



◆初回接種(1・2回目)を町外の医療機関等で受けた方で、追加接種(3回目)を町の集団接種で受けようと考えている方へ

2回目接種から6か月を経過した方で、追加接種(3回目)を町の集団接種会場で受けることを希望される方は、新型コロナワクチン予約専用コールセン

ター(☎83・5815)にお電話ください。

◆予防接種済証に記載されている接種可能日について

追加接種(3回目)の封筒に同封されている予防接種済証の右上(下図参照)に接種可能日が記載されていますが、こちらは8か月経過後の日にちとなっております。

接種券の準備を進めていた当初、国から示されていた接種間隔が8か月だったため、その日付が記載されています。報道等でもありますように、現在では2回目接種から6か月を経過すると接種が可能となっております。ご注意ください。

071-1521  
東神楽町ひじり野北

様



自治体コード : 014532  
接種券番号 : 0000000000

3回目の接種は202●年●月●日以降で接種可能です。

新型コロナウイルスワクチン接種に関する偏見や差別は決して許されません！

ワクチン接種は任意で、自らの意思で受けていただくものであり、病気などさまざまな理由で接種できない方もいらっしゃいます。

接種していない方への接種の強制や、不利益な取り扱い、人権を侵害する行為で決して許されません。

ワクチン接種をしていない方に対する差別的な行為は絶対に行わないようにしましょう。



3月1日契約締結。  
旧忠栄小は東神楽大学へ  
生まれ変わります。

東神楽大学  
HIGASHIKAGURA COLLEGE

### What is ?

## 東神楽大学とは

2021年3月に121年の歴史に幕を閉じた忠栄小学校。

その校舎や校庭、教職員住宅などの跡地を活用して行う事業の名称が『東神楽大学』です。

正式な大学ではなく、『働く』『遊ぶ』『学ぶ』を通じて東神楽町と世界を繋ぐ交流拠点を目指します。

【東神楽大学HP】



### Ways to enjoy

## 大学の楽しみ方

- ▼セミナーを通じて最前線で活躍する人材と交流
  - ▼シェアキッチンで作った趣味のお菓子を販売
  - ▼シェアスタジオでプロの指導、機材で動画撮影
  - ▼校庭キャンプで非日常を体験！
  - ▼大雪山の絶景を眺めながらワーケーション
  - ▼観光農園で採った野菜をその場で楽しむ
- そんな楽しみ方を順次提供していく予定です。

## 学長紹介 President



協坂真吏 (わきさかまさと)  
1983年生まれ、父が東神楽町出身  
東京農業大学卒業  
東神楽町農業プロデューサー  
町内では農家の八百屋『ハル・マーケット』などを手掛ける  
夢は『小学生のなりたい職業1位を農家にする』こと

## 東神楽大学の理念 Philosophy

子ども、大人に関わらず人の成長には『新しい価値観』『違う景色』『初めての世界』などと出会う『きっかけ』が必要不可欠ですが、地方では都会と比べて『きっかけ』が不足しがちです。本学ではそんな『きっかけ』をさまざまな形で提供していくとともに、どんな人でも利用できる交流施設として地域の活性化を図ります。

## 東神楽町100人カイギ Event

東神楽町で何かしたい！を共有する定期イベント『東神楽町100人カイギ』を開催しています。毎回、町民や町出身者など町にゆかりのあるゲストが登場し、仕事や活動に対する想いを語ります。ご近所や同僚、行きつけの店主はどんな想いを持っているのか…。『何かゆるいけど想いを共感できる』そんな場を提供します。詳しくは、東神楽大学HP (QRコード) をご覧ください。

## 事業スケジュール Schedule

※予定は変更となる場合があります。

2022年4月	オフィス部分の入居企業募集開始 オンラインセミナー開始
5月	教室棟の改修工事開始
7月	カフェ開業、オフィス・コワーキングスペース開業
8月	シェアキッチン・シェアスタジオ・シェアライブラリー・DIYベース開業 キャンプ場のテスト運用開始 開校記念学園祭開催予定
9月	アクティビティ関連運用開始 (ポッチャなど)
2023年1月	雪合戦場開始(冬季限定)

# ひがしかぐら森林公園

## 4月23日(土) オープン



森林公園キャンプ場  
オートキャンプ場フローレ  
の利用について



営業期間

4月23日(土)～10月下旬の土・日、祝日のみ営業  
※ただし、夏休み期間は毎日営業。詳しくは公式HPの  
営業日カレンダーをご確認ください。

営業時間

午前8時30分～午後5時

予約

- ①電話：4月23日(土)から森林公園管理棟 ☎83-3727  
※営業日の営業時間内のみ
- ②インターネット：4月1日(金)から

ひがしかぐら  
森林公園公式HP



## 町内パークゴルフ場の利用とシーズン券について



ひがしかぐら森林公園  
パークゴルフ場の  
オープンについて

営業期間	4月上旬から11月上旬(積雪状況などにより変更あり)
営業時間	午前8時30分～午後4時30分
お問合せ	森林公園パークゴルフ場管理棟 ☎83-7789 ※営業時間内のみ

### 町民限定シーズン券・回数券の販売について

	町民限定シーズン券	町民限定回数券
税込価格	①シーズン券：1万7,000円 ②平日限定シーズン券※：1万円 (※土・日・祝日は利用できません)	1ラウンド券10枚つづり：1冊 2,000円 (14号河川敷パークゴルフ場のみ利用可能)
申込・販売	写真(縦4cm×横3cm)1枚をお持ちの上、 森林公園パークゴルフ場管理棟まで ※3月24日(木)販売開始 ※発行には10分程度かかります	・森林公園パークゴルフ場管理棟 ・14号河川敷パークゴルフ場管理棟 ※3月24日(木)販売開始
有効期限	令和4年シーズンオフまで	

## 🐾 狂犬病予防注射と 🐾 飼い犬登録の手続について

くらしの窓口課衛生 6 ☎ 83-5402

### 4月13日(水)

東聖6区会館前	9:00～9:20
聖台地区公民館前	9:30～9:50
東聖8区会館前	10:00～10:20
ふれあい交流館前	10:30～11:30
ひじり野西公園駐車場	12:50～13:20
総合福祉会館前	13:40～14:30
稲荷地区公民館前	14:40～15:10

### 4月14日(木)

志比内地区公民館前	9:10～9:20
八千代地区公民館前	9:40～10:00
忠栄地区公民館前	10:10～10:50
総合福祉会館前	11:00～11:50
ふれあい交流館前	13:30～14:30
ひじり野西公園駐車場	14:40～15:10

### 5月15日(日)

総合福祉会館前	9:00～9:50
ふれあい交流館前	10:00～11:00
ひじり野西公園駐車場	11:10～11:40

### ◆狂犬病予防注射

この注射は『狂犬病予防法』により生後91日以上の犬に年1回必ず受けさせなければなりません。町が行う集団予防注射または動物病院で必ず接種を受けてください。

※町外の病院で予防注射を受けた場合、役場での手続きが必要となりますので、注射済証をお持ちの上、くらしの窓口課へお越しください。

### 【集団予防注射の実施】

■日時など 右表のとおり

■注射手数料 3,240円

※つり銭の無いようお願いいたします。

### ◆飼い犬の登録

現在、生後91日以上の犬を飼っている方、これから飼う予定のある方は、飼育を始めてから30日以内に役場くらしの窓口課で飼い犬の登録手続きを行い、鑑札の交付を受けてください。

※鑑札と狂犬病予防注射済票は、犬の首輪などに必ず付けてください。  
※飼い犬の死亡や飼い犬の住所変更、飼い犬の所在地変更、飼い犬の異動があった時は届け出が必要です。(全国共通)

■登録手数料 3,000円

### ◆東神楽どうぶつ病院でも手続きができます

東神楽どうぶつ病院(北1条西1丁目)でも犬の登録手続きや、狂犬病予防注射済票の交付を受けることができます。

▼狂犬病予防注射および注射済票の交付 3,240円/1件

▼飼い犬の登録および鑑札の交付 3,000円/1件

めざせ生ごみ減量化!

## 生ごみ処理機購入助成金交付制度

☎ 83-5402

くらしの窓口課衛生グループ

町では、令和4年度分の生ごみ処理機購入補助の申込を令和4年4月11日(月)より受け付けます。

『コンポスト容器』や『電動生ごみ処理機』などの家庭用生ごみ処理機を使用し、生ごみを堆肥化または乾燥処理することで生ごみの減量化・再資源化を目指していきます。

	生ごみ処理機とは	助成金額	申込について
家庭用 コンポスト容器	土の上に設置し、生ごみを土壌に含まれる微生物により堆肥化する構造の器。	購入金額(※)の2分の1で、上限2,000円。1世帯1台限りで10台まで。	必ず購入前にくらしの窓口課へご連絡ください。町が発行する『購入承諾書』が届く前に購入した場合は助成対象となりません。なお、コンポスト容器については、町が指定する販売店で購入していただきます。
家庭用電動 生ごみ処理機	生ごみを微生物分解方式または乾燥方式などで、減量化または堆肥化する電気式の処理機。	購入金額(※)の2分の1で、上限20,000円。1世帯1台限りで4台まで。	

※消費税、送料などを除いた本体価格。

### 【申し込みの条件】

次の要件を備えた世帯(2世帯以上が同居している場合は同一世帯とみなす)の代表者の方が対象です。

- ①町内に住所を有し、かつ居住していること。ただし、事業所は除く。
- ②購入した容器または処理機を適切に設置し、維持管理を行うこと。
- ③家庭から出る生ごみの減量および資源化に努めること。
- ④容器および処理機を設置した後、不定期に実施する使用状況の調査などに協力できること。
- ⑤電動生ごみ処理機については町税などの滞納が無いこと。
- ⑥平成31年度から令和3年度の間に購入助成金の交付を受けていないこと。

詳しくはHPをご覧ください!





緊急時にお子さんをお預かりします！

## こども緊急 さぼねっと事業

子どもが病気になってしまったけど仕事が休めない…  
体調を崩してしまって子どもの面倒が見れない…  
急な残業でお迎えが間に合わない…



### ◆利用料の一部を助成します

0歳から小学6年生以下のお子さんのいる方を対象に、子どもの急な病気など緊急時に子どもを預かる『こども緊急さぼねっと事業』の利用料の一部を助成しています。

事前に利用会員の登録が必要になりますので、詳しくはこども未来課（☎83-5423）までお問い合わせください。

### ◆スタッフ会員募集

子どもを預かってくださるスタッフ会員を募集しています。育児と保育に理解と熱意のある健康な方であれば資格などは必要ありませんが、入会後に『上川中央こども緊急さぼねっと』の研修を受けていただきます。お申し込みは、旭川NPOサポートセンター（☎74-5380）または、こども未来課（☎83-5423）までご連絡ください。

事業種類	利用時間など	利用料	助成額	
			町民税非課税世帯 ひとり親など	左記以外の世帯など
病児・病後児預かり、 一般預かり	1時間（18時まで）	1,000円	800円	500円
	1時間（18時以降）	1,200円	900円	600円
宿泊	1回（3歳以上）	10,000円	5,000円	2,500円
	1回（3歳未満）	12,000円	6,000円	3,000円

<認可外保育施設を利用する保護者の皆さまへ>

## 保育料の一部を助成します



☎ 83 - 5423  
こども未来課

### 概要

認可外保育施設を利用している児童の保護者に保育料の一部を助成しています。助成を受けるには事前申請が必要となりますので、詳しくはこども未来課までお問い合わせください。

### 助成金額

保護者が認可外保育施設に支払った保育料と昼食代の合計額と、東神楽町保育所徴収基準額表により算出される徴収金との差額の2分の1以内（100円未満切捨て）とし、1か月あたり1万円が上限です。

### 助成対象者

- ・町内に住所を有し、保護者およびその親族が就労や介護、疾病等の理由により児童を保育できないと認められた0歳児～2歳児クラスの児童
- ・上記児童の保育料を認可外保育施設に納入した保護者に交付します。

### 対象となる施設

- ・通年制保育所（公立の認可外保育所）
- ・私立認可外保育所
- ・事業所内保育所 など



# 健康 ひがしかぐらの の 食育

教えてくれたのは…

健康ふくし課健康推進G  
主任保健師 田中 笑佳 さん

## 高血圧ゼロのまちへ！ Vol.5

4月になり新年度が始まります。東神楽町では、今年度も『高血圧ゼロのまち』を目指し取り組みを継続していきます。

3月号では、血圧の高い状態が長く続くと脳・心臓・腎臓などの細い血管（＝細動脈）が傷み、大きな健康障害の原因になってしまうことをお伝えしました。

今回は、『下の血圧が高い』とはどういうことかについてお伝えします。

### ■家庭血圧を測定してみよう

まずは、普段の血圧の状態を正確に知るために家庭血圧を測定してみましょう。

【血圧計の選び方】上腕測定タイプがおすすめ。

【正しい測定方法】朝夜の1日2回。

#### 【朝】

- ・起床後1時間以内
- ・朝食の前
- ・薬を飲む前

#### 【夜】

- ・寝る直前トイレに行ったあと
- ・入浴や飲酒の直後は避ける

シフト勤務の方は、朝か夜かに関係なく『覚醒後と就寝前』『排尿後』『食事前』『1～2分の安静後』の条件で測定しましょう。

### ■ポイント！『下の血圧が高い』とは

#### 【下の血圧の基準値は？】

下の血圧（拡張期血圧）は、診察室、ご家庭、健診、いずれの場合においても85mmHg未満が正常です。

#### 【下の血圧が高い＝高血圧の初期症状？】

血圧が上昇してくるときは、最初に下の血圧が上がります。要因として細動脈が傷んでいることが影響しています。細いため大きい血管よりも先に傷んでしまいます。

### ■高血圧になる前に対策を！

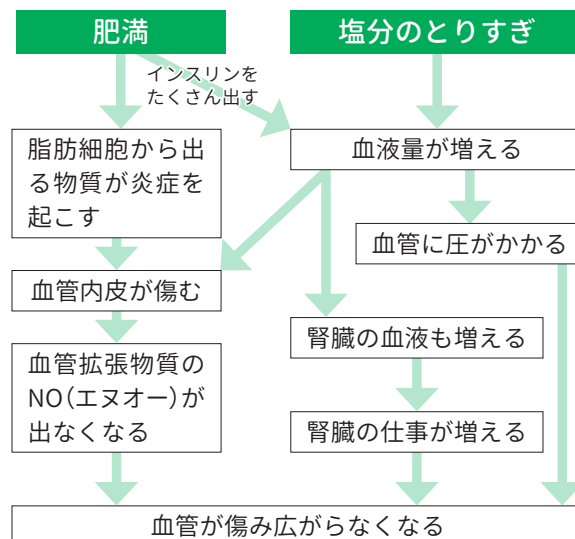
下の血圧は高いけど、上の血圧は正常なので大丈夫！と放っておくと、将来太い血管でも動脈硬化が起こり、上の血圧も高い『高血圧』となる可能性があります。下の血圧が高くなり始めたら、生活習慣の改善をしていきましょう。

### ■生活習慣改善のポイントとは

- ①肥満の改善。BMI(※)が25を越える場合には24.9以下を目指しましょう。難しければ、まずは現体重の3%減を目標にしましょう。  
※BMI＝体重(kg)÷身長(m)÷身長(m)
- ②塩分を控えめに。男性では1日7.5g未満、女性では1日6.5g未満を目指します。
- ③アルコールは適度に。
- ④禁煙
- ⑤ストレスをためない

ご自身の血圧の判断や、どのような対策をとるべきかは、個別の健康相談も行っていますのでご相談ください。

### 【血管の中では何が起きているの？】





日常に彩りを まちづくり推進課 ☎83-2113

# 花のまちNEWS

## 01

### 花のまちづくりボランティア募集中！

花のまちづくりボランティア『花のまちはなくらぶ』では、一緒に活動してくれるメンバーを随時募集しています！『できる人が、できる時に、できるだけ』をモットーに、みんなでおしゃべりしながら楽しく活動している団体です。夏の暑い日などはけして楽な作業ではありませんが、荒れていた場所がきれいになっていくのは嬉しいですし、身体を動かすことで免疫力がアップして健康寿命も延びるかも!?花のまちづくりに興味がある方、一緒に活動しませんか？

活動場所	主にひじり野西公園付近の植樹マスや花壇
活動内容	植樹マスの整備、除草、花の手入れなど
活動日	火曜日と土曜日の午前中 (出られる時だけでOK！)
連絡先	・建設水道課 ☎ 83-5413 ・花のまち花くらぶ 滝澤 ☎ 070-4451-3833

## 02

### 『ボランティアありがとう券』 をお渡ししています

町では、町内で活動するボランティアの皆さまを応援するため、対象となる活動をされた方に『ボランティアありがとう券』をお渡ししています。

『ボランティアありがとう券』は、ボランティア活動を行って排出されたごみのみに使用できるごみ処理券（可燃・不燃の2種類）です。詳しくは、まちづくり推進課へお問い合わせください。

#### 【対象者】

東神楽町に在住または在勤の方

#### 【対象となる活動】

- ・街路樹の落ち葉清掃
- ・道道、町道植樹まスの草取り など

## 03

### ハーバリウム&鉢花を 販売しています！

育苗センターで作られたドライフラワーなどを使って制作したフラワーボックスやハーバリウムを、役場とふれあい交流館で販売しています。

また、役場入口の通路と、ふれあい交流館郵便局内に、臨時の花の直売所も開設しています。種類は少ないですが、育苗センターで育てられた花が並んでいますので、お立ち寄りの際はぜひご覧ください。



## 手話・要約筆記を学ぼう



〔申込・問合せ〕  
健康ふくし課ふくしG  
☎83・5430

旭川市と近隣町の連携事業として、手話奉仕員・手話通訳者・要約筆記者養成講座を開催します。手話や要約筆記に興味のある方は、この機会に学んでみませんか。

### ■手話奉仕員養成講座

【申込】 初級、中級どちらも4月25日(月)まで

【会場】 おびつた(旭川市宮前1の3)

### ①初級(入門編)

【日程】 令和4年5月17日(火)～12月6日(火)毎週火曜日(全25回)

※祝日を除く

### 【時間】

・昼コース(午前10時～11時30分)

・夜コース(午後7時～8時30分)

【対象】 義務教育を修了した方で手話を学んだことがない方

【定員】 各コース50名

【費用】 無料。ただし、テキスト代

3300円は自己負担。

### ②中級

【日程】 令和4年5月11日(水)～12月28日(水)毎週水曜日(全27回)

※祝日を除く

### 【時間】

・昼コース(午前10時～11時30分)

・夜コース(午後7時～8時30分)

【対象】 初級手話講座を修了した方

【定員】 各コース40名

【費用】 無料。ただし、テキスト代

3300円は自己負担。

### ■手話通訳者養成講座Ⅰ

【申込】 4月25日(月)まで

【会場】 おびつた(旭川市宮前1の3)

【日程】 令和4年5月26日(木)～令和5年3月23日(木)原則毎週木曜日(全37回) ※祝日を除く

【時間】 午前10時～11時30分

【対象】 聴覚障がい者と手話で日常会話が可能な方

【定員】 20名

【費用】 無料。ただし、テキスト代

5060円は自己負担。

【その他】 受講前に面接試験があり、来年度に同講座Ⅱの受講が必要です。

### ■要約筆記者養成講座

【申込】 5月6日(金)まで

【会場】 おびつた(旭川市宮前1の3)

【日程】 令和4年5月20日(金)～10月25日(火)毎週火・金曜日(全42回)

※祝日を除く

【時間】 午前10時～12時

【対象】 義務教育を修了した方で要約筆記を学んだことがない方

【定員】 20名

【費用】 無料。ただし、テキスト代

3670円は自己負担。

# 子育て コラム

話を聞かせてくれたのは…

子育て支援センター

小島 真弓 先生

お子さんの着替えを手伝う時『いつまでしてあげたら良いんだろう』『どこまで手を貸してあげたら良いんだろう』と思うことはありませんか？

個人差はありますが、年齢別にどんなことができ、どんなことをしてあげたら良いのかをまとめましたので、参考してみてください。



## ◆0歳

- ・服を着せる時、着せる服を広げた上に肌着を重ね、肌着の袖を服の袖に通しておいてからお子さんをあおむけに寝かせます。袖口からお母さんが手を入れてお子さんの手を握り、もう片方の手で服の肩口を持ってそうと引く張る。
- ・服を脱がせる時、ボタンをはずしたら、脱白を防ぐためにわきと肩のあたりを軽く握って、片手で袖をひっぱるように脱がせる。
- ・寝返りやハイハイをし始めると、着替えさせようとすると逃げようとする子もいます。

## 【ポイント！】

新生児のうちは家にいることが多いため、お出かけ着があるといいでしょう。ハイハイするようになってくると、かわいい服やスカートを着させたくりますが、子どもにとってはハイハイするときに踏んでしまうなど、動きにくいことが多いです。そのため、乳幼児期は着脱しやすく動きやすいもの、洗濯に適したものを選んでみてはいかがでしょうか。また、服を着させすぎると、暑さで寝つきが悪くなる場合があります。

## ◆1歳

- ・立つたまま着替えることができるようになります。『ぼんざあーい！』『こっちはおてて』など子どもに分かりやすい言葉を掛けてあげると、言葉に合わせて動いてくれるようになり、着替えやすくなります。上手にできた時は褒めてあげてくださいね。
- ・ズボンやパンツは自分で下ろすようになってきます。

## 【ポイント！】

・靴下は自分で脱げるようになり、履く時も前半はお手伝いが必要でも、後半は自分で履けるようになるお子さんもいます。

## ◆2歳

- ・自立心が芽生えてきて何でも自分でやりたい時期！時間がかかってイライラするかもしれませんが、やりたい気持ちを大切にしてくださいね！少しでもできたなら『できたね！すごいね！』と褒めてあげてくださいね。
- ・服は裏向きにし、すぐに着られるように置いてあげましょう。
- ・ズボンやパンツなどは表を上にしておくといいいでしょう。
- ・靴下は、図のように置くと履きやすいですよ。



## 【ポイント！】

保育園や幼稚園に入園すると、園内外でたくさん遊びを楽しみますので、かわいさなどで服や靴を選ぶのではなく、フードのひもが遊具に引っかかりたりして危険ではないかなど、動きやすさと安全性を考慮して選んであげることも必要です。

## ◆3歳

- ・3歳になると前後・表裏を認識して着るようになります。裏返しの方などを教えてあげましょう。ズボンは、座って自分で履くことができます。最後の仕上げはお母さん！『自分で』という気持ちを大切に、さりげなく手伝い、一人で着れたことを褒めてあげましょう。
- ・でも、時にはき然とした態度で示すことも大切なものです。心の隅に置いておいてください。
- ・【ポイント！】
- ・ヤダヤダ期  
子どもにも甘えたい、気分が乗らない時があります。次の見通しを立ててあげたり、楽しみなこととお話ししてあげることで動けることもありますよ！



## にこにこサロン

場	①これっと ②ふれあい交流館 ③ティコット
内	親子のふれあいの場、友達づくりの場として開放しています。
日	①、②【平日】 午前9時から11時30分 午後2時から4時30分 ③【火・水・木・金】 午前10時から午後3時

# 子育て・保健案内板

日:日時、場:場所、対:対象、内:内容、持:持ち物、申:申込み、他:その他

【    】の行事については

子ども未来課子育て支援センター『ばれっと』 ☎ 080-4500-9351  
※各行事について、詳しくは『わくわく便り』をご覧ください。

【    】の行事については

健康ふくし課健康推進グループ ☎ 83-5431  
4月13日(水)開催の乳幼児健診については、対象の方に個別にご案内しています。



## 子育て講座

日	4月12日(火) 午前10時30分から12時
場	ティコット
対	妊婦、0歳児から就学前児と保護者
内	子育てイライラの正体は？
申	4月8日(金)午前中まで(12組)
他	パーク内ドリンク無料提供。完全託児でゆっくりお話を聞けます。

## 子育て教育相談

日	4月13日(水) 午前9時から11時30分
場	ふれあい交流館
対	0歳児から就学前児と保護者
内	ふれあい遊び・読み聞かせについて
他	教育相談後、4月生まれのお誕生会を開催します。

## わくわく教室

日	4月15日(金) 午前10時から11時30分
場	ふれあい交流館第2アリーナ
対	0歳児から就学前児と保護者
内	『はじめまして こんにちは』 親子で遊ぼう
申	4月13日(水)午前中まで(15組)
他	詳しくは『わくわく便り』参照。

## すくよちのび広場

日	4月19日(火) 午前10時から11時
場	ティコット
対	0歳児から就学前児と保護者
内	キッズパークで遊んでみよう！
申	4月15日(金)午前中まで
他	パーク内の全ての遊具で遊ぶことができます。

## 助産師健康相談

日	①4月21日(木)②4月22日(金) 午前9時30分から11時
場	①ふれあい交流館 ②つつじ館
対	妊婦、0歳児と保護者
内	育児相談、母乳相談
申	予約制：健康ふくし課へ☎
持	母子手帳、バスタオル(計測用)、 タオル(母乳相談希望の方)

## よちよち広場

日	①4月21日(木)②4月22日(金) 午前10時から11時30分
場	ふれあい交流館
対	1歳児と保護者
内	こいのぼり制作
申	4月18日(月)午前中まで(各10組)
他	着替え、オムツ、飲み物(必要な方)

## 健康相談

日	①4月22日(金)②4月26日(火) 午前9時30分から11時
場	①つつじ館 ②ふれあい交流館
対	全町民
内	血圧・体脂肪・体重測定、保健・栄養 相談、歯科・小児科相談(①のみ)
申	予約制：健康ふくし課へ☎
持	母子手帳、血圧手帳、バスタオルなど

## すくすく広場

日	4月25日(月) 午前10時から11時
場	ふれあい交流館
対	0歳児と保護者
内	こいのぼり制作
申	4月20日(水)午前中まで(10組)
他	着替え、オムツ、飲み物(必要な方)

## のびのび広場

日	4月26日(火) 午前10時から11時30分
場	ふれあい交流館
対	2歳児から就学前児と保護者
内	こいのぼり制作
申	4月20日(水)午前中まで(10組)
持	着替え、オムツ、飲み物(必要な方)



# Library

図書館からのお知らせ



## ■東神楽町図書館新刊

- 僕とアリスの夏物語 (谷口 忠大)  
 北海道縦断徒歩の旅絵日記 (長坂 清臣)  
 JK、インドで常識ぶっ壊される (熊谷 はるか)  
 エシカル革命 (末吉 里花)  
 ディズニーキャストざわざわ日記 (笠原 一郎)  
 シルバー川柳くああ夫婦編>  
 (みやぎシルバーネット)  
 eスポーツの科学 (FeRC)  
 絵の中のモノ語り (中野 京子)  
 おわかれはモーツァルト (中山 七里)  
 ポタニカ (朝井 まかて)  
 愚かな薔薇 (恩田 陸)  
 血の歌 (なかにし 礼)  
 おネコさま御一行 (群 ようこ)  
 小学生教科書まるごとクイズ大全  
 (東京書籍出版事業部)  
 野菜はすごい! (柴田書店)

## ■JA文庫新刊

- 驚くほどよく育つ野菜づくりの裏技 (木嶋 利男)  
 冷凍つくりおきで毎日すぐできる弁当 (平岡 淳子)  
 飾らない (坂井 より子)  
 野菜の収穫・保存・加工の技とコツ

※このほかにも、東神楽町図書館とふれあい交流館には多くの図書を入荷しています。ぜひお越しください。

## おすすめえほん

### 『うそっこうさぎ』



森山 京 / 文  
 広瀬 弦 / 絵  
 文化出版局

### 4月に読みたい絵本から

表紙には不敵なツラ構えの嘘つき子ウサギ。嘘ばかりついて、みんなを手玉にとる小憎らしいやつです。

お母さんの心労は尽きません。でも、子ウサギにマスクをつける時点で、お母さんも嘘つきです。

そして、子ウサギは得意の嘘でオオカミをやっつけるほどの肝っ玉もち。でも、こんなずる賢さはどうしたものでしょうか…。笑うに笑えないお話です。

## 📖 図書館イベント案内

### 【発達障害の世界展】

#### ～あなたと私、共に自分らしく生きる～

- ・発達障害や子育てに関する書籍の紹介と展示
- ・中川信子先生の講演ビデオ上映 (土日のみ午後1時～)
- ・ジュリアやセサミストリートの仲間たちと写真を撮ろう (写真撮影パネルの展示)
- ・みんなで願いを込めたブルーのお花を飾ろう

※お子様にはささやかなプレゼントも用意しています。

4月2日(土)～10日(日) 図書館展示ホール (観覧無料)

主催：旭川大学短期大学部熊田ゼミ 東神楽町社会福祉協議会

後援：東神楽町 東神楽町教育委員会

◇世界自閉症啓発デー日本実行委員会の活動を応援しています

### 【古本市】

図書館で不用になった本や雑誌を無料で差し上げます。

本を入れる袋などをお持ちください。

4月14日(木)～5月1日(日)

図書館展示ホール

### 【おうまのおやこおはなし会】

絵本を楽しむ会『おうまのおやこ』による絵本よみかかせ会

4月23日(土)午前10時30分～

ふれあい交流館

無料 (事前申込不要)

## Information

暮らしに役立つ情報を  
皆さんのもとにお届けします



# 4月

# まちの情報案内板



- 役場 ☎83・2111
- 国保診療所 ☎83・2423
- 総合福祉会館 ☎83・2606
- これつと総合体育館 ☎83・5423
- ふれあい交流館 ☎83・3741
- 東神楽町図書館 ☎83・4646
- 交流プラザつつじ館 ☎83・2082
- 大雪消防組合東消防署 ☎83・0119

障がい者の相談窓口として  
専門職員を配置しています  
健康ふくし課ふくしG ☎83-5430

障がいのある方の『生活』に  
関する不安や困りごと『福祉サ  
ービス』の利用などに関し、専  
門職員（社会福祉士など）が助  
言や情報提供を行います。

専門職員とは、東神楽町が業  
務を委託している障がい者相談  
支援事業所『こころん相談室』  
の相談員を指します。お気軽に  
ご相談ください。

### 【役場での相談】

■日時 毎週水曜日 午前9時  
～午後5時

※祝日などを除く

■相談員 南川 大

■相談場所 健康ふくし課

【役場以外での相談】

■相談窓口 こころん相談室

■相談場所 東川町東町1丁目

7-21 (☎82-4007)

春の全道火災予防運動が  
始まります

大雪消防組合東消防署 ☎83-0119

4月20日(水)から30日(土)まで、  
『おうち時間 家族で点検 火  
の始末』を統一標語として、全  
道一斉に春の火災予防運動が行  
われます。

この時期は空気が乾燥し、強

風が吹きやすくなり、火災が発  
生すると急激に延焼拡大する危  
険性があります。火災のほとん  
どは火の不始末や不注意から起  
こります。火の取り扱いは十  
分注意しましょう。

融雪施設設置費を  
助成します

建設水道課 ☎83-5413

町では、宅地内の雪処理対策  
として、融雪施設の設置を希望  
する個人や事業所に対し、設置  
工事費の助成を行います。

### ■助成対象

・町内に住所を有し、居住して  
いる個人

・町内に事業所を有する事業者

### ■助成対象施設

・融雪槽(機)：地下水、電気、  
バーナー方式などで地中に埋  
設固定され、落下や、やけど  
防止のための安全装置を備え  
たもので、融雪水が雨水側溝  
などへ排水されるもの。

・ロードヒーティング：発熱体  
や放熱体を埋設し融雪するも  
ので、融雪水が雨水側溝など  
へ排水されるもの。

※なお、移動可能な融雪施設、  
助成決定以前に設置工事をし  
たものは除きます。

### ■助成額

融雪施設の設置工事

## 学校支援ボランティア募集

東神楽町地域学校協働本部（コミュニティ・スク  
ール）では、教育委員会や町内の小中学校が行う教  
育活動へのお手伝いをいただくボランティアを募集  
します。登録期間は1年間で、令和4年度も登録を  
希望される場合は改めて手続きが必要になります。

【資格】 知識や経験は問いません。

### 【登録方法】

町内公共施設に置いてあります登録申込書に必要  
事項を記入の上、下記提出先までお持ちください。

### 【提出先】

教育推進課、総合福祉会館、ふれあい交流館  
※登録終了後『ボランティア登録証』を送付します  
※登録されても依頼が無い場合があります

■問い合わせ 地域の元気づくり課(☎83-5407)

## 献血にご協力ください

旭川赤十字血液センターの移動採血車が次の日程  
で献血を実施します。ご協力をお願いします。

■日時 4月13日(水)

時間	場所
9:30～10:50	大雪消防組合東消防署前
12:10～13:00	匠工芸前
13:30～14:30	東神楽農協前
14:50～16:30	役場前

※服薬と献血について

【当口服薬でも献血可能な薬】

血圧、コレステロール、鼻炎など

【当口服薬してなければ献血可能な薬】

痛み止め、尿酸を下げる薬(痛風)、風邪薬(市販)など

【服薬中止後から3日間不可な薬】

抗生物質、血糖値を下げる薬、精神安定剤など

※詳しくは当日の問診でお尋ねください。

■問い合わせ 健康ふくし課健康推進G(☎83-5431)



費の2分の1相当(20万円を限度とします)を助成します。

※令和4年度の助成台数は、6基を予定しています。

■必要書類 補助金等交付申請書・工事見積書・設置位置図・配置図・配水経路図・融雪施設の仕様書

※なお、補助申請書類などについては4月7日(木)から建設水道課およびふれあい交流館で配布します。

■申込 助成を希望される方は、5月20日(金)までに申請書に必要書類を添えて建設水道課までお申し込みください。

※希望者多数の場合は、障がい者・高齢者世帯を優先し、抽選により決定しますのであらかじめご了承ください。

縦覧できません  
固定資産価格縦覧帳簿  
税務課 ☎83-21119

町内の土地・家屋の令和4年度評価額などを記載した縦覧帳簿をご覧になれます。

■縦覧期間 4月1日(金)～8月1日(月) ※閉庁日を除く

■縦覧場所 税務課

■縦覧できる方 納税者とその同居親族、代理人(委任状が必要) 持ち物 免許証やマイナンバー

1カードなど身分を証明できるもの

ご利用ください

大雪山CC法人会員券

総務課 ☎83-21112

町では、地域振興を目的として『大雪山カントリークラブ』の法人会員券を所有しており、町民または町内勤務の方が使用できます。法人会員券を使用すると、利用料金が一般より割り引かれた金額となります。

使用を希望される方は、総務課までお電話ください。

なお、1日当たりの使用人数に制限がありますので、予めご了承ください。

※令和4年度の利用受付は4月1日(金)から開始します。

※4月1日(金)受付分は申込が多数となるため、利用希望が重複した場合は抽選とします。

令和4年度水質検査計画の策定について  
建設水道課建設G ☎83-5414

町では、住民の皆さまに安全で良質な水道水をご利用いただくために水道水質基準(厚生労働省令など)に基づき水質検査

計画を策定しています。この計画に基づき、ひじり野

地区水道・かつら町水道・中央地区水道(つじ町・南町)・さくら町水道・緑町団地水道について水質検査を行います。

なお、水質検査計画および毎月の検査結果については、ホームページで公表しています。

中小企業後継者育成事業  
研修受講者に助成します  
産業振興課 ☎83-21114

町内で操業されている企業などの経営者、経営後継者や従業員が『中小企業大学校旭川校』で研修を受講する場合に、経費の一部を助成します。

■対象となる研修

中小企業大学校旭川校で開催される研修が対象。受講者1名につき年度内1回の助成。

■助成対象者

町内に事業所がある企業などの経営者、経営後継者や従業員(1事業所につき5名まで)。

※人数は調整する場合あり

■助成額

受講者1名につき受講料の半額(上限2万円)を助成

※年度予算の範囲内で調整の上、助成。

■申込

町に交付申請などの手続きが必要。

## プール管理監視員募集

### ■募集要件・人数

令和4年6月1日現在でおおむね70歳未満の方14名程度

■業務内容 プール施設管理・監視業務

■勤務場所・期間・時間

	B & G 海洋センター	ふれあい交流館プール
期間	5月下旬～9月上旬	5月下旬～9月中旬
時間	午前8時30分～午後6時までの2交代制	午前8時30分～午後9時までの2交代制 ※6・9月は午後6時まで

### ■申し込み

履歴書に必要事項を記入の上、4月22日(金)までに総合福祉会館・ふれあい交流館までお申し込みください。

■問い合わせ 地域の元気づくり課(☎83-5407)

## 東神楽環境企業組合 一般廃棄物収集職員募集

東神楽環境企業組合では、以下のとおり町内のゴミ収集作業等を行う職員を募集します。

■募集人数 若干名

■資格 44歳以下で要普通自動車免許(AT限定不可・中型自動車免許あれば尚可)

■勤務 午前8時～午後5時(月～金曜、祝日)

■休日 土・日曜、年末年始

■給与 月187,000円

■待遇 1年間臨時職員(試用期間6ヶ月)、正社員登用制度有(昇給年1回、賞与年2回)、各社会保険完備、有給休暇、交通費規定支給、車通勤可

■応募 お電話の上、写真付履歴書をご郵送ください。後日、面接日を連絡します。

■問い合わせ 東神楽環境企業組合 ☎83-5425

### 学生納付特例制度について

くらしの窓口課 ☎83-5401  
旭川年金事務所 ☎27-1611

(音声案内2↓2)

20歳以上の方は、学生であっても国民年金に加入しなければなりません。

『学生納付特例制度』は、一般的に所得が少ない学生の方のための制度で、申請により在学中の保険料納付が猶予されます。

対象となる方は、学校教育法に規定する大学(大学院)、短期大学、高等学校、高等専門学校、特別支援学校、専修学校、各種学校(修業年限1年以上である課程)および一部の海外大学の日本分校に在学する学生などで、ご本人の前年所得が次の計算式で計算した金額以下であることが条件です。

■所得の目安 128万円+(扶養親族の数×38万円)+社会保険料控除額等

■申請窓口 くらしの窓口課または旭川年金事務所(旭川市宮下通2丁目1954-2)

#### ■申請に必要な書類

①在学期間が分かる在学証明書  
原本または学生証のコピー  
(裏面に有効期限、学年、入学年月日の記載がある場合は裏面も含む)

②年金手帳(基礎年金番号通知書)またはマイナンバー確認書類

③本人確認書類(免許証など)

なお、本制度により令和3年度に保険料納付猶予を決定されている方で、令和4年度も引き続き在学予定の方には、4月初旬にハガキ形式の学生納付特例申請書が送付されます。

前年度申請時と同一の学校に在学されている方は、このハガキに必要な事項を記入し、期限までに返送していただくことで令和4年度の申請ができます。この場合、添付書類は不要です。

#### 森のゆ花神楽『高齢者無料入浴券』を交付します

健康ふくし課健康推進 ☎83-5431

健康ふくし課では、高齢者を対象に森のゆ花神楽の無料入浴券を交付します。希望される方は、役場またはふれあい交流館で申請手続きを行ってください。

■対象者 東神楽町に住所を有する70歳以上の方(令和5年3月31日までに70歳に到達する方も対象)

■交付枚数 年間2枚

※入浴券の利用には身分証の掲示が必要となります。

■有効期限 令和5年3月31日

## ハイヤー・バス・ガソリン料金助成の受付

次の要件に該当される方は、いずれかの助成を受けることができますのでご利用ください(福祉施設に入所、病院に入院している場合は除く)。

種類	対象者	助成内容	併用について
福祉ハイヤー料金助成	①満80歳以上(令和5年3月31日までに80歳に到達する方も含む)の低所得者(※)	1枚500円のハイヤー助成券を年50枚(令和5年3月末まで有効)	ハイヤー料金の助成かバス料金の助成を選択することができます。(25,000円の範囲内で併用も可)
	②次の障害者手帳の交付を受けている方 ・身体障害者手帳(下肢・体幹1~3級) ・ " (視覚1~2級) ・ " (内部1級) ・療育手帳A判定 ・精神保健福祉手帳1級		
福祉バス料金助成	①満70歳から74歳の方(令和5年3月31日までに70歳に到達する方も含む)のうち、低所得者(※)で自動車運転免許証を所持していない方	スクールバス無料乗車券または旭川電気軌道バスICカード5,000円分(精神保健福祉手帳の交付を受けている方は1万円分)	福祉ハイヤーの助成対象の方は、ハイヤー料金の助成かバス料金の助成を選択することができます。(25,000円の範囲内で併用も可)
	②満75歳以上(令和5年3月31日までに75歳に到達する方も含む)の低所得者(※)		
	③障害者手帳の交付を受けている方		

種類	対象者	助成内容
福祉ガソリン料金助成	次の障害者手帳の交付を受けている方 ・身体障害者手帳(下肢・体幹1~3級) ・ " (視覚1~2級) ・ " (内部1級) ・療育手帳A判定 ・精神保健福祉手帳1級	1枚1,000円のガソリン助成券を年10枚

※低所得者とは、以下のいずれかに該当する方です。  
・本人および配偶者の令和3年度分町民税が非課税の方  
・単身者で収入205万円以下、夫婦で合計収入243万円以下の方

■申請手続き 4月1日(金)から役場窓口で申請を受け付けます。窓口での手続きが難しい方には申請書を郵送しますのでご連絡ください。住居を別にする方が申請される場合、委任状が必要となります。

■必要なもの 障害者手帳(交付を受けている方)、バスカード(交付を受けている方)

■問い合わせ 健康ふくし課ふくしグループ(☎83-5430)

- 申請開始 4月1日(金)から
- 申請場所 健康ふくし課、ふれあい交流館
- ※祝日を除く平日の午前8時30分～午後5時15分

### にぎわいマーケット事業 出店者募集

産業振興課 ☎83-2114

町では、町内での独立開業や、農産物や加工品の販売などをしていただくと考えている方のために、ふれあい交流館(東聖地区公民館)の『交流広場』を店舗スペースとして貸し出しています。

『新規創業を開始する前にお試し営業をしたい』『町内飲食店経営者などで商品の販売をしたい』『農畜産物や加工品などを販売したい』そんな方は出店してみませんか？

- 出店料 1時間600円(電気水道代込み)
- 利用期間 最長6か月間
- 申込 4月28日(木)までに産業振興課へ申込書をご提出ください。その他、詳しくはホームページをご覧ください。

## 発達障害の世界展

～あなたと私、共に自分らしく生きる～

毎年4月2日は『世界自閉症啓発デー』、4月2日～8日は『発達障害啓発週間』です。

発達障害について知っていただき、理解と支援の輪が広がるようお願い、旭川大学短期大学部幼児教育学科の熊田ゼミと東神楽町社会福祉協議会が共同で、以下のとおり、書籍の紹介を中心とした展示会を行います。ぜひご来場ください。

### 【展示期間】

4月2日(土)～10日(日)

### 【会場】

東神楽町図書館展示ホール  
(観覧無料)

※詳しくは、p15の『図書館イベント案内』をご覧ください。



■問い合わせ 東神楽町社会福祉協議会(☎83-5424)

## 在宅で生活する高齢者等の健康増進を！ 在宅支援用具給付事業

町では、在宅支援用具購入費の補助を行っています。

- 対象者 介護保険法による要介護および要支援認定を受けている方

### ■対象用具

- ・排泄支援用具(防水マット、防水シート等)
- ・歩行移動支援用具(歩行補助杖、リハビリシューズ等)
- ・入浴補助用具(浴室用すべり止めマット)

※他制度において給付及び貸与されるものは除く。

■補助額 用具購入費の8割。ただし、1つの用具につき上限5,000円、年間合計で上限15,000円。

### ■申請方法

下記の書類を、健康ふくし課まで提出してください。

- ①町指定の申請書および請求書(町ホームページからダウンロードできます)、②購入費が分かる領収書、③購入した福祉用具がわかるカタログの写し等

■問い合わせ 健康ふくし課地域包括支援G(☎83-5600)

## ご利用ください 配食サービス

町では、日常生活に支障のある高齢・障がい者などの世帯に対し、配食サービスを行っています。食生活の改善による健康増進のほか、安否の確認も行います。

### ■対象者

町内に居住する高齢または障がい者世帯のうち、食事の調理が困難であり、未成年者を除く世帯員全員が次のいずれかに該当する方。

- ①介護保険法に基づく要介護認定が要支援以上の方
- ②満80歳以上の方
- ③東神楽町介護予防・日常生活支援総合事業で定める介護予防・生活支援サービス事業対象者の方(通所サービス「あえるday」利用者など)
- ④身体障害者福祉法に基づく3級以上の身体障害者手帳の交付を受けている方

※世帯の範囲の詳細については、お問い合わせください。

### ■利用料

1食につき400円(口座引き落としによる後払い)

### ■その他

- ・キャンセル(中止)は、原則3日前までに連絡が必要です。
- ・おかゆ、刻み食などの対応はできません。
- ・年末年始は休業となります。

委託業者名	生活協同組合コープさっぽろ	
配食回数	週1～6回(夕食のみ・日曜定休)	
弁当について	種類	普通食・低カロリー食から選択
	内容	ごはん、主菜、副菜(みそ汁なし)
	配達時の状態	冷蔵状態(食前に電子レンジで加熱が望ましい)

■問い合わせ 健康ふくし課地域包括支援グループ(☎83-5600)

高齢者事業団  
会員を募集しています！

高齢者事業団事務局 ☎83-5425

高齢者事業団は、経験や技術を活かした仕事を通じて社会参加が図られるよう補助的、短期的な仕事を提供し、健康・生きがいづくりを目的とする自主的団体です。

#### ■会員の条件

町内に居住するおおむね80歳までの方で、働く意欲のある健康な方（草刈りできる方大歓迎！半日作業できる方も歓迎！）。

#### ■作業内容

公共施設の夜間・休日の管理業務、公園などの草刈り・清掃作業、公共花だんの植栽・除草作業、環境整備のほか一般作業など。

■報酬 自分が働いた仕事に応じて支払われます。

■申込 義経公園内の高齢者事業団事務局まで。



## 受付期間：令和4年4月18日から4月28日まで 公営住宅等の入居者を募集します

#### ■入居者資格

- 次の条件すべてに該当し、収入が基準に該当する方
- ①同居する親族があること（60歳以上の者等規則で定める者を除く）
  - ②現に住宅に困窮していること
  - ③税・使用料等を滞納していないこと
  - ④入居しようとする者全員が暴力団員でないこと

#### ■収入基準

##### 【公営住宅の場合】

入居者全員の所得月額が158,000円以下（裁量階層世帯は214,000円以下）

##### 【特定公共賃貸住宅・地域優良賃貸住宅の場合】

入居者全員の所得月額が158,000円以上487,000円以下  
※ただし、所得が月額158,000円に満たない方には、所得の上昇が見込まれる方

#### ■申込書類など

- ①入居申込書
- ②入居者全員分の住民票
- ③入居者全員分の所得証明書または源泉徴収票など
- ④入居者全員分の個人番号確認書類（個人番号カード、通知番号カード等）
- ⑤申込者本人確認書類（運転免許証、旅券等）の提示
- ⑥その他必要と認める書類
- ⑦印鑑

※①は建設水道課で受け取るか、町ホームページからダウンロードしてください。

■受付期間 令和4年4月18日(月)から4月28日(木)

■提出先 建設水道課管理グループ

※郵送提出の場合は、必ず特定記録郵便で送ってください。最終日必着。

#### ■その他

募集戸数を超える申し込みがあった場合は、入居者選考委員会または公開抽選会により決定する予定です。その他、詳しくはホームページをご覧ください。建設水道課管理グループへお問い合わせください。

#### ■募集住宅

##### 【公営住宅】

募集団地	戸数	間取り	建築年度	家賃
緑町06-2年棟 (南1条東2丁目)	1	2階 3LDK	平成 18年度	収入条件等 により変動 あり
緑町96年棟 (南1条東2丁目)	1	1階 2LDK	平成 8年度	
緑町96年棟 (南1条東2丁目)	2	4階 3LDK	平成 7年度	
緑町62年棟 (南1条東2丁目)	1	3階 3LDK	昭和 62年度	
緑町59年棟 (南1条東2丁目)	1	1階 3LDK	昭和 59年度	

※緑町59年棟は、令和3年3月に火災事故があった住宅です。

##### 【特定公共賃貸住宅・地域優良賃貸住宅】

募集団地	戸数	間取り	建築年度	家賃
緑町特公賃 ソルテローナ (南1条東2丁目)	1	1階 1LDK	平成 6年度	31,100円

■問い合わせ 建設水道課管理グループ (☎83-5413)

## 高齢者運転免許証自主返納者交通費助成事業

## 運転免許証の自主返納について考えてみませんか？

町では、運転免許証を自主返納した高齢者ドライバーに対して、ハイヤーまたはバスの利用料金の一部を助成し、高齢者の交通事故防止と外出の機会を促すことで福祉の増進を図ります。

## ■対象者

町内に住所を有する満70歳以上（令和5年3月31日までに70歳に到達する者も含む）の方で、保有するすべての運転免許証を自主的に返納し、運転経歴証明書の交付を受けた者。

※福祉施設などに入所、病院に入院している方を除く

## ■助成内容

- ・1枚500円のハイヤー助成券を20枚（令和5年3月末まで有効）
- ・旭川電気軌道バスICカード10,000円分
- ※ハイヤー料金かバス料金の助成どちらかを選択（10,000円の範囲内で併用も可能）
- ※免許の自主返納により交付されたハイヤー助成券に限り、令和5年3月31日時点での残額分を翌年度に使用できる助成券と引き換え可能

## ■申請の手順

- ①旭川運転免許試験場で運転免許証の返納手続きをする。
- ②返納手続き後、旭川運転免許試験場で申請により『運転経歴証明書』の交付を受ける。
- ③4月1日(金)以降に、役場窓口で交通費助成の申請をする。

## ■申請に必要なもの

運転経歴証明書、東神楽町が貸与しているバスカード（前年度以前にバス料金の助成を受けたことがあり、このカードをお持ちの場合のみ）

## ■注意事項

- ・申請は1人1回限り
  - ・ハイヤー券とバスカードの利用は申請者本人に限る
  - ・申請期限は、運転経歴証明書の交付から1年以内
- ※運転免許証の返納に関しては、旭川運転免許試験場（☎51-2489）までお問い合わせください。

## ■臨時窓口の開設予定について

令和4年5月に運転免許証返納の臨時窓口を役場内に開設する予定です。詳細が決まり次第、広報などでお知らせします。

■問い合わせ 健康ふくし課ふくしグループ（☎83-5430）

## 任意予防接種費用の助成申請は3月31日までです

任意予防接種一部助成の申請期限は接種した年度の3月31日までです。接種を受けた方は、忘れずに健康ふくし課で手続きを行ってください。

## ■必要なもの

領収書、母子健康手帳、振込先の口座情報

※窓口に来られる方と振込先の名義人が違う場合はご印鑑が必要となります。

## ■対象となる任意予防接種

種類	対象者	交付回数	助成額
インフルエンザ	中学校修了までの者 ※1 妊婦	制限なし	実費額の2分の1 (1円未満切り捨て)
風しん	19歳以上の者 ※2		
高齢者の肺炎球菌	65歳以上の者		
その他 ※3 (おたふく、ロタウィルスなど)	中学校修了までの者		

■問い合わせ 健康ふくし課健康推進グループ（☎83-5431）

## 確定申告が間違っていたときなどの手続き

確定申告書を提出した後で、計算誤りなど申告した内容に間違いがあることに気付いた場合は、次の方法で訂正することができます。

### ■税額を多く申告していたとき

税額を多く申告していたことに気付いたときは『更正の請求』をして、請求内容が正当と認められたときは、正しい税額に減額されます。

#### 【手続き】

更正の請求書を作成し所轄税務署長に提出

#### 【期間】

平成29～令和3年分は法定申告期限から5年以内

### ■税額を少なく申告していたとき

『修正申告』をして正しい税額に修正してください。なお、修正申告によって新たに納める税額は、修正申告書を提出する日（納期限）までに、延滞税とあわせて納めてください。

#### 【手続き】

修正申告書を作成し、所轄税務署長に提出

#### 【期間】

修正申告は、税務署長による更正があるまではいつでもできますが、修正申告によって納める税額には、法定納期限の翌日から納付する日までの期間について延滞税がかかりますので、できるだけ早く申告・納付

してください。また、修正申告をする場合や、税務署長が更正を行う場合には、加算税が賦課される場合があります。

### ■確定申告を忘れていたとき

確定申告をすることを忘れていたときは、できるだけ早く申告するようにしてください。申告の必要があるにもかかわらず、確定申告をしなかった場合には、税務署長が所得金額や税額を決定します。

なお、税務署長が決定を行う場合や提出期限に遅れて申告した場合などには、加算税が賦課される場合があります。また、法定納期限の翌日から納付日までの延滞税を併せて納付しなければなりませんので、ご注意ください。

### ■手続きにあたって

- ・確定申告書、修正申告書および更正の請求書を提出する際には、マイナンバーの記載およびご本人の本人確認書類の提示または写しの添付が必要です。
- ・その他の質問やお問い合わせは最寄りの税務署にお尋ねください。

### ■新型コロナの影響により期限までの申告等が困難な方へ

新型コロナウイルス感染症の影響により期限までの申告等が困難な方は、申告・納付等の期限を延長することができます。詳しくは国税庁HPをご覧ください。

■問い合わせ 旭川東税務署 (☎23-6291)

## 旭川河川事務所からのお知らせ 皆さんが植樹した木を移植します！

平成9年にひじり野大橋下流左岸の河川敷地（堤防と浄水場の間）にて地域住民・東神楽町職員の方に参加していただき植樹を行いました。

今年、忠別川の堤防工事を実施するにあたり、植樹個所が工事個所に該当するため植樹した木を伐採する必要があります。旭川河川事務所では、これらの植栽木を保全するために移植を実施します。移植は令和4年4月を予定しています。



### 【移植は『伐株移植』で行います】

- ①根株移植とも言われ、樹幹を地表付近で切断した後、伐り株を掘り取り移植する方法です。
- ②樹幹を切断することで水分需要を軽減するとともに、移植実施期間の拡大や目的地への運搬及び作業効率が向上します。
- ③伐り株からの萌芽幹の旺盛な成長のため、苗や種を植えるより何倍も早く生長します。
- ④早く成長するため、周りの雑草に負けにくくなります。

【植栽時(平成9年)】



【現在(令和4年)】



25年後

■問い合わせ 北海道開発局 旭川開発建設部 旭川河川事務所 (☎48-2131)

# それで合ってる? ゴミの分け方出し方

## 01 CHECK

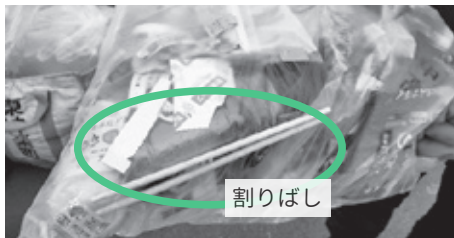


### 資源回収物置について

資源回収物置を役場裏とふれあい交流館に設置していますが、分別ルールが守られていない状況が未だに多く見受けられます。

下記のようなものは収集できませんので、資源回収物置をご利用の際はご注意ください。

#### ① 資源にならないものが混入



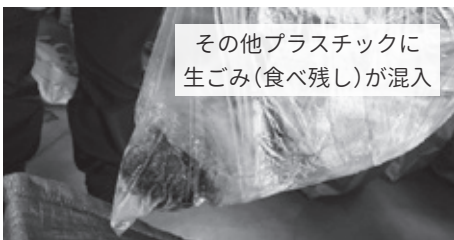
『その他プラスチック』の中にアルミホイルや割りばし、『紙類』に封筒やレシート、ティッシュが入っているなど、せっかく分別したものでも資源対象外のものが混入していると収集できません。

#### ② 分別されていない



びんと缶が1つの袋に入っていたり、紙類が種別ごとに分かれていなかったり、それぞれ分けて出せば資源となるものも、まとめられてしまっていると回収できません。

#### ③ 汚れているもの



洗っていないペットボトル・食品トレーや、中には食べ残しなどの明らかな生ごみが入っている場合もあります。資源として再利用できないだけでなく、腐敗による悪臭等の原因にもなります。

#### ④ 可燃・不燃・大型・有害ごみは×



資源回収物置で回収できるものは、『資源ごみ』と『小型家電』のみです。それ以外のごみは、ごみ処理券を貼っていても回収できませんので、収集日にご自宅近くのごみボックスに出してください。

#### 【皆さまへのお願い】

分別ルールが守られていない袋の中には、誤って他の資源やごみを混入させてしまった場合もありますので、袋を縛る前や物置に置く際に、再度内容物の確認をお願いします。

分別ルールが守られていない状況が続く場合、役場職員が排出者に直接指導するために袋を開封することもあります。

正しい分別へのご理解とご協力をお願いします。

SNSや防災無線もチェック！



# 4月 イベント カレンダー

※新型コロナウイルスの影響により、事業が中止となる場合があります。ご注意ください。

休館日案内  交流プラザつつじ館  東神楽町図書館

1日(金)	大雪山カントリークラブ法人会員券利用受付開始 森のゆ花神楽『高齢者無料入浴券』申請受付開始	
2日(土)	発達障害の世界展(図書館 ~10日)	
3日(日)		つ
4日(月)	【診療所】受付午前11時45分まで、午後休診	図
5日(火)	【診療所】受付午前11時45分まで、午後休診	
6日(水)		
7日(木)	融雪施設設置費助成受付開始 【診療所】受付午前11時45分まで、午後休診	
8日(金)	【診療所】受付午前11時45分まで、午後休診	
9日(土)		
10日(日)		つ
11日(月)	生ごみ処理機購入助成受付開始	図
12日(火)	子育て講座(ティコット)	
13日(水)	乳幼児健診 子育て教育相談(ふれあい交流館) 旭川赤十字血液センター移動献血 【診療所】受付午前11時45分まで、午後休診	
14日(木)	古本市(図書館 ~5月1日)	
15日(金)	わくわく教室(ふれあい交流館)	

16日(土)		
17日(日)		つ
18日(月)	公営住宅等入居者募集受付開始(~28日) 【診療所】受付午前11時45分まで、午後休診	図
19日(火)	すくよちのび広場(ティコット)	
20日(水)	春の全道火災予防運動(~30日) 【診療所】受付午前11時45分まで、午後休診	
21日(木)	助産師健康相談①(ふれあい交流館) よちよち広場①(ふれあい交流館)	
22日(金)	健康相談①(つつじ館) 助産師健康相談②(つつじ館) よちよち広場②(ふれあい交流館)	図
23日(土)	おうまのおやこおはなし会(ふれあい交流館)	
24日(日)	ひがしかぐら森林公園オープン	つ
25日(月)	手話奉仕員・通訳者養成講座申込締切 すくすく広場(ふれあい交流館)	図
26日(火)	健康相談②(ふれあい交流館) のびのび広場(ふれあい交流館)	
27日(水)	【診療所】終日休診	
28日(木)	にぎわいマーケット出展者募集締切	
29日(金)	【診療所】終日休診	つ
30日(土)		



ご意見・ご感想を  
お寄せください