



# 東神楽町の統計

■人口（住民基本台帳 毎月末日現在） （単位：世帯、人）

年	月	世帯数	男	女	計
R2	4月	4,364	4,814	5,373	10,187
	5月	4,368	4,807	5,373	10,180
	6月	4,371	4,802	5,370	10,172
	7月	4,375	4,801	5,373	10,174
	8月	4,373	4,799	5,365	10,164
	9月	4,373	4,799	5,373	10,172
	10月	4,375	4,794	5,380	10,174
	11月	4,378	4,794	5,383	10,177
	12月	4,366	4,786	5,368	10,154
R3	1月	4,378	4,792	5,368	10,160
	2月	4,383	4,802	5,365	10,167
	3月	4,388	4,794	5,346	10,140

## 【目次】

1. 東神楽町の概要
2. 自然
3. 人口
4. 行政
5. 議会
6. 財政
7. 産業
8. 教育
9. 建設
10. 治安
11. 保健福祉
12. 東神楽町の歩み

# ひがしかぐら

# 1. 東神楽町の概要

## ■町章



## ■イメージマーク



## ■マスコットキャラクター



## ■ブランドロゴデザイン



## ■町の概要

東神楽町は、旭川市に隣接する面積68.50Km<sup>2</sup>、人口約10,400人の町です。町を含む上川盆地一帯は北海道の米の主産地として道内外に知られ、米や野菜を中心とした農業が盛んです。

平成元年から始まった大規模宅地開発により、平成2年に約5,700人だった本町の人口が平成12年5月に8,000人、平成25年10月には10,000人と年々増加し、平成27年国勢調査速報値では人口増加率10.1%と全道1位の増加率となりました。

また、町内には道北の空の玄関である旭川空港があり、インフラ整備も着実に進んでいます。このほかにも、東神楽町は『花のまち』として全国的に知られ、平成12年の全国花のまちづくりコンクールでは最優秀賞の建設大臣賞を受賞。平成13年にはカナダで開催された国際コンクールに参加するなど、花を生かした美しい環境整備に力を入れています。

●町の木：いちい（オニコ） ●町の鳥：ひばり ●町の花：つつじ

## ■町の産業

東神楽町は大雪山連峰のふもとに広がる上川盆地の肥沃な土壌を生かし、北海道でも有数の米どころとして知られ、稲作を中心とした農業が盛んです。

近年はグリーンアスパラやとうもろこし、ほうれん草などの野菜栽培も行われています。

商工業では、『旭川家具』の一翼を担う家具生産が盛んで、工業団地内では食品加工や木工・クリーニング業などさまざまな事業所が営業しています。

## ■町の歩み

東神楽町は、明治初期には上川離宮予定地のため御料地となっていました。明治27年（1894年）に貸し下げられ、開拓が進められました。当時は神楽村（現旭川市）の一部で、神楽の地名はもともとアイヌ語で「神々の遊ぶところ」の意です。

昭和18年（1943年）に分村し、母村の東側にあったことから東神楽村となりました。昭和41年（1966年）には町制施行。同年、旭川空港が開港しました。

昭和40年代から『花のまちづくり』が進められ、昭和44年には花のある職場コンクールで内閣総理大臣賞を受賞するほか、現在に至るまで花のまちづくりに関するコンクールで数多くの賞を受賞しています。

平成元年からひじり野住宅団地開発に着手。以後、着実に人口が増加し、平成25年には10,000人を超えています。

## ■町の公共施設

- ・福祉関係～ 総合福祉会館、交流プラザつつじ館、特別養護老人ホーム、デイサービスセンター、地域包括支援センター、子ども発達支援センター、地域世代交流センター「これっと」、「ばれっと」
- ・文化関係～ 町公民館、地区公民館(7)、ふれあい交流館(会議室)、東神楽町図書館、交流プラザつつじ館(郷土資料展示室、研修室等)
- ・スポーツ関係～ 総合体育館、B & G海洋センタープール、ふれあい交流館(アリーナ、プール)、テニスコート(3)、多目的グラウンド、ゲートボール場(11)、パークゴルフ場(2)、忠別川サイクリングロード
- ・観光関係～ ひがしかぐら森林公園

## ■町内の観光

- ・ひがしかぐら森林公園 (Tel:0166-83-3727) ～水と緑の広がるアウトドア観光の拠点。700名収容のキャンプ場、オートキャンプ場フローレ、テニスコート、パークゴルフ場、サイクルモノレール、レンタサイクルなどのアクティビティも充実。
- ・森のゆ花神楽 (Tel:0166-83-3800) ～平成12年7月にオープンした温泉施設。大雪山連峰を一望できる露天風呂や大浴場が人気。露天風呂付き和室もあるホテル(60人宿泊可)。コテージ7棟も併用している(38人宿泊可)。平成18年12月にホテル棟を増築(和室20室、100人宿泊可)。
- ・その他～大雪山カントリークラブ

## ■交通アクセス

車～JR旭川駅から25分(バスで45分)、旭川鷹栖ICから45分、旭川空港から5分、富良野市から60分(旭川空港発着便) 東京線(1日9往復・所要時間95分)のほか、関西線、名古屋線、函館線

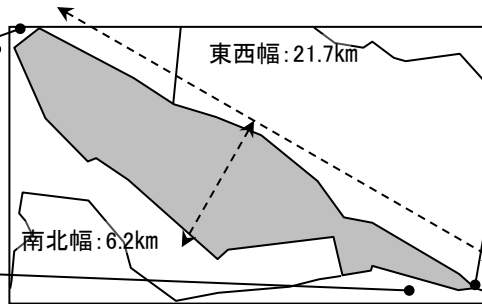
## 2. 自然

### ■位置

最北端:3号北1番地  
東 経:142.2410  
北 緯:43.4353

最西端:基線1号  
東 経:142.2328  
北 緯:43.4321

最南端:志比内川上流  
東 経:142.3612  
北 緯:43.3729



最東端:忠別ダム  
東 経:142.3747  
北 緯:43.3733

■面積 68.50 km<sup>2</sup>  
東神楽町役場の位置  
東経142度27分19秒  
北緯43度41分38秒  
標高 175 m

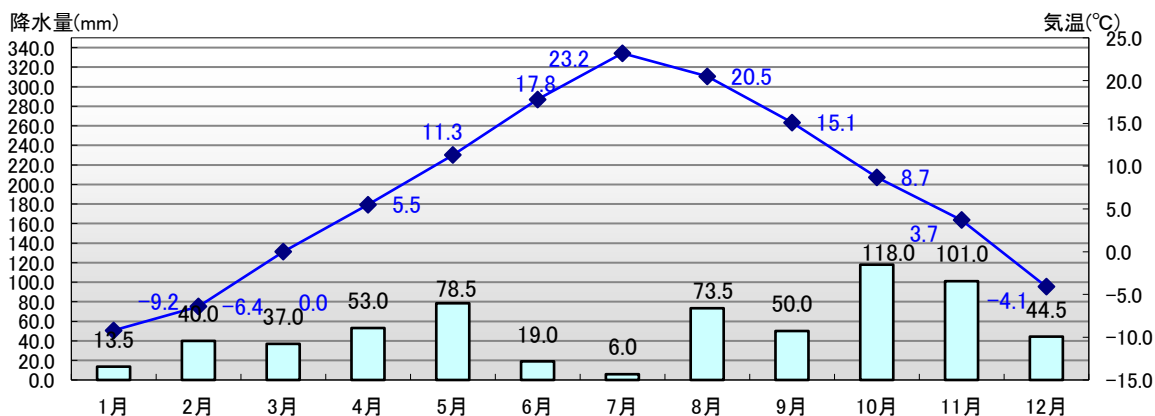
### ■土地利用 (元年度概要調書)

(km<sup>2</sup>)

総面積	耕地			宅地	山林	その他	計
	田	畑	計				
総数	26.32	9.80	36.12	3.28	13.48	15.62	68.50
構成比	38.4%	14.3%	52.7%	4.8%	19.7%	22.8%	100.0%

### ■気象概況 (資料: R3 旭川地方気象台)

月	気温(°C)			相対湿度(%) 平均	降水量(mm)		日照時間(h)	最深積雪(cm)	風向・風速(m/s)			
	日平均	最高	最低		降水量	日降水量最大			平均風速	日最大		日最大瞬間風速
										風速	風向	
年間	7.2	36.1	-22.5	76	634.0	33.0	1,783.8	87	3.5	16.3	-	22.1
1月	-9.2	4.3	-22.5	82	13.5	3.0	84.1	45	3.5	14.5	西	19.5
2月	-6.4	3.8	-22.1	83	40.0	17.5	72.0	62	3.7	14.2	南	20.6
3月	0.0	13.4	-15.6	73	37.0	11.5	169.8	87	4.0	12.8	南西	17.5
4月	5.5	19.3	-5.0	66	53.0	25.0	196.3	0	4.4	14.1	南	22.1
5月	11.3	25.2	-0.2	72	78.5	19.5	127.3	0	3.6	12.1	南	19.5
6月	17.8	31.8	2.6	68	19.0	10.0	266.2	0	3.0	16.3	南南東	22.1
7月	23.2	35.6	16.1	71	6.0	3.0	236.9	0	3.0	10.7	南	13.4
8月	20.5	36.1	9.6	73	73.5	33.0	179.2	0	3.3	11.1	北北東	17.0
9月	15.1	28.1	5.0	76	50.0	15.5	190.0	0	2.9	10.7	北	15.4
10月	8.7	22.4	-1.2	83	118.0	32.0	116.8	0	3.1	12.6	南西	20.1
11月	3.7	15.7	-7.6	84	101.0	32.5	71.6	19	3.6	14.8	南西	22.1
12月	-4.1		-13.2	83	44.5	17.0	73.6	28	3.8	11.6	南	17.0

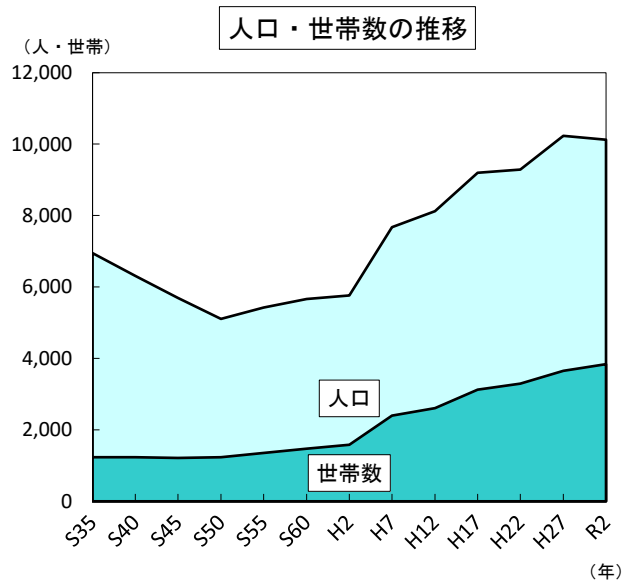


雪の初日 (S56~H22)	10月17日	雪の終日 (S56~H22)	4月30日
霜の初日 (S56~H22)	10月8日	霜の終日 (S56~H22)	5月15日
結氷の初日 (S56~H22)	10月15日	結氷の終日 (S56~H22)	5月8日

# 3. 人口 (1)

## ■人口 (国勢調査 10月1日現在)

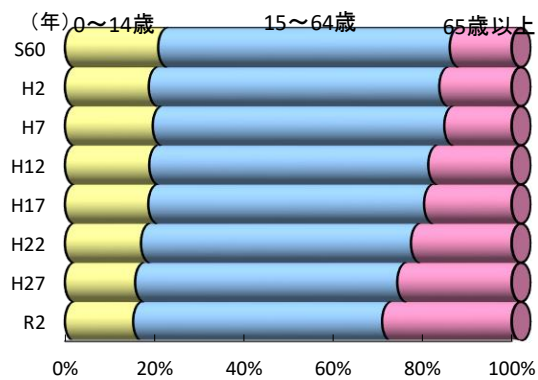
西暦	年次	世帯数 (世帯)	人口 (人)			増加率 (%)
			総数	男	女	
1960	S35	1,236	6,946	3,406	3,540	—
1965	S40	1,238	6,314	3,081	3,233	-9.1%
1970	S45	1,217	5,693	2,756	2,937	-9.8%
1975	S50	1,236	5,109	2,421	2,688	-10.3%
1980	S55	1,355	5,425	2,663	2,762	6.2%
1985	S60	1,477	5,669	2,764	2,905	4.5%
1990	H2	1,583	5,763	2,791	2,972	1.7%
1995	H7	2,400	7,676	3,725	3,951	33.2%
2000	H12	2,609	8,127	3,857	4,270	5.9%
2005	H17	3,127	9,194	4,327	4,867	13.1%
2010	H22	3,290	9,292	4,345	4,947	1.1%
2015	H27	3,656	10,233	4,771	5,460	10.1%
2020	R2	3,840	10,127	4,702	5,425	-1.0%



## ■年齢 (3区分) 別人口 (国勢調査 10月1日現在)

西暦	年次	総数	0~14歳 (年少人口)	15~64歳 (生産年齢人口)	65歳以上 (高齢人口)
1985	S60	5,669	1,184	3,701	784
1990	H2	5,763	1,082	3,750	931
1995	H7	7,676	1,509	5,010	1,155
2000	H12	8,127	1,535	5,078	1,514
2005	H17	9,194	1,717	5,678	1,799
2010	H22	9,292	1,583	5,618	2,091
2015	H27	10,233	1,609	6,007	2,617
2020	R2	10,127	1,545	5,638	2,929

## 年齢 (3区分) 別人口割合の推移



※総数は、年齢不詳を含む

## ■人口動態 (住民基本台帳)

年次	自然動態			社会動態			増減 人口
	出生	死亡	増減	転入	転出	増減	
H15	64	56	8	583	373	210	218
H16	62	77	△ 15	616	335	281	266
H17	81	67	14	530	380	150	164
H18	81	70	11	433	345	88	99
H19	69	76	△ 7	371	370	1	△ 6
H20	61	69	△ 8	314	336	△ 22	△ 30
H21	57	57	0	361	309	52	52
H22	55	76	△ 21	403	306	97	76
H23	61	76	△ 15	429	287	142	127
H24	67	67	0	539	320	219	219
H25	59	109	△ 50	495	333	162	112
H26	84	94	△ 10	543	332	211	201
H27	68	91	△ 23	639	479	160	137
H28	75	90	△ 15	453	399	54	39
H29	84	109	△ 25	392	403	△ 11	△ 36
H30	66	96	△ 30	335	381	△ 46	△ 76
R1	66	102	△ 36	296	290	6	△ 30
R2	53	104	△ 51	363	361	2	△ 49

## ■世帯・住宅の種類 (R2国勢調査)

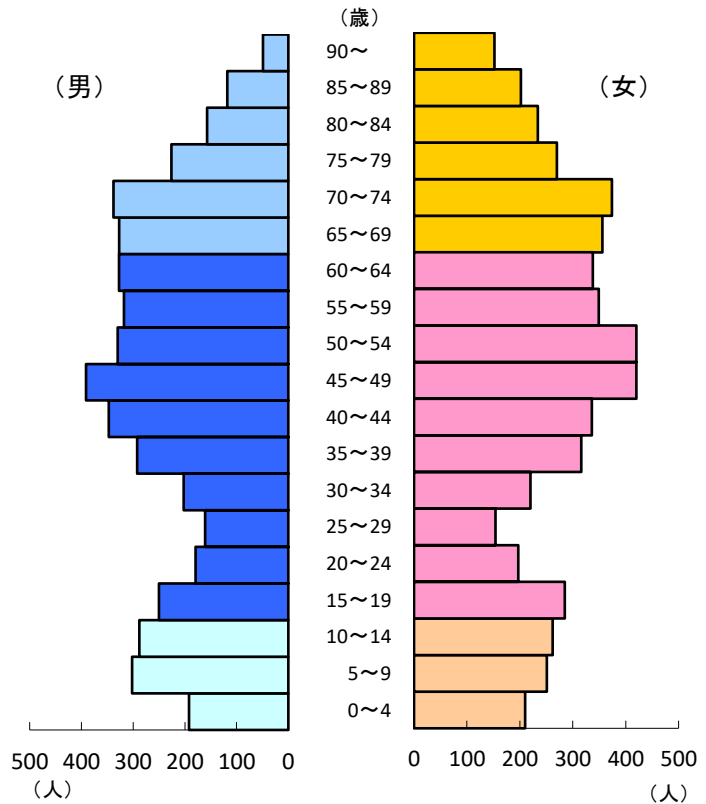
種類	(世帯)	(人)
総数	3,830	9,655
一般世帯	3,816	9,614
住宅居住世帯	3,816	9,614
主世帯	3,774	9,543
持ち家	3,192	8,336
公営の借家	300	648
民営の借家	232	491
給与住宅	50	68
間借りの世帯	42	71
住宅非居住世帯	14	41
1世帯あたり人員(H27)		2.52
持ち家比率		83.6%

# 3. 人口 (2)

■年齢別人口 (住民基本台帳 令和3年3月31日現在)

年齢	総数	男	女
0～4	402	192	210
5～9	553	302	251
10～14	550	288	262
15～19	535	250	285
20～24	376	179	197
25～29	315	161	154
30～34	422	202	220
35～39	608	292	316
40～44	683	347	336
45～49	811	391	420
50～54	750	330	420
55～59	667	318	349
60～64	665	327	338
65～69	683	327	356
70～74	712	338	374
75～79	496	226	270
80～84	391	157	234
85～89	320	118	202
90～	201	49	152

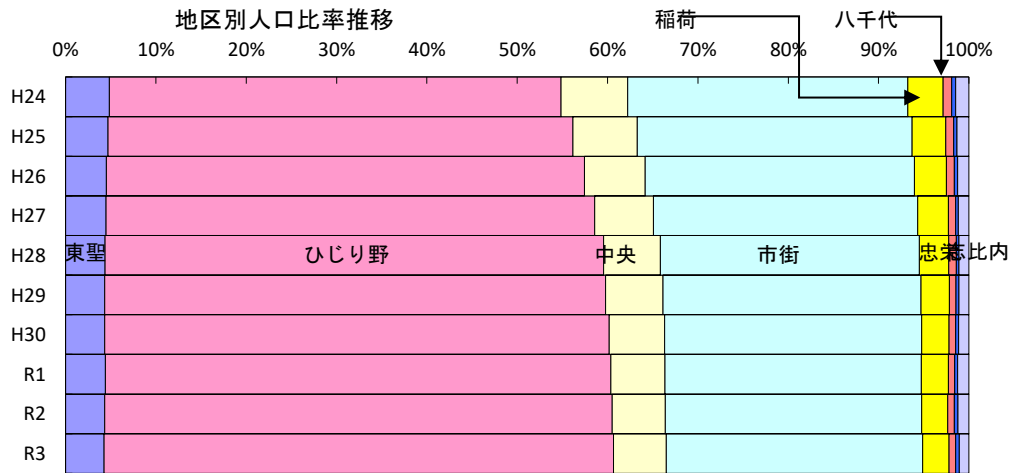
年齢別・性別人口 (令和2年4月1日現在)



(再掲)	総数	男	女	比率
年少人口 (15歳未満)	1,505	782	723	14.8%
生産年齢人口 (15～64歳)	5,832	2,797	3,035	57.5%
老年人口 (65歳以上)	2,803	1,215	1,588	27.6%
合計	10,140	4,794	5,346	

■地区別人口 (住民基本台帳 令和3年3月31日現在)

東聖	433
ひじり野	5,717
中央	593
市街	2,878
忠栄	298
稲荷	71
八千代	43
志比内	107
計	10,140



# 4. 行政

分村 昭和18年（神楽村（現旭川市）から分村） 町制施行 昭和41年1月1日

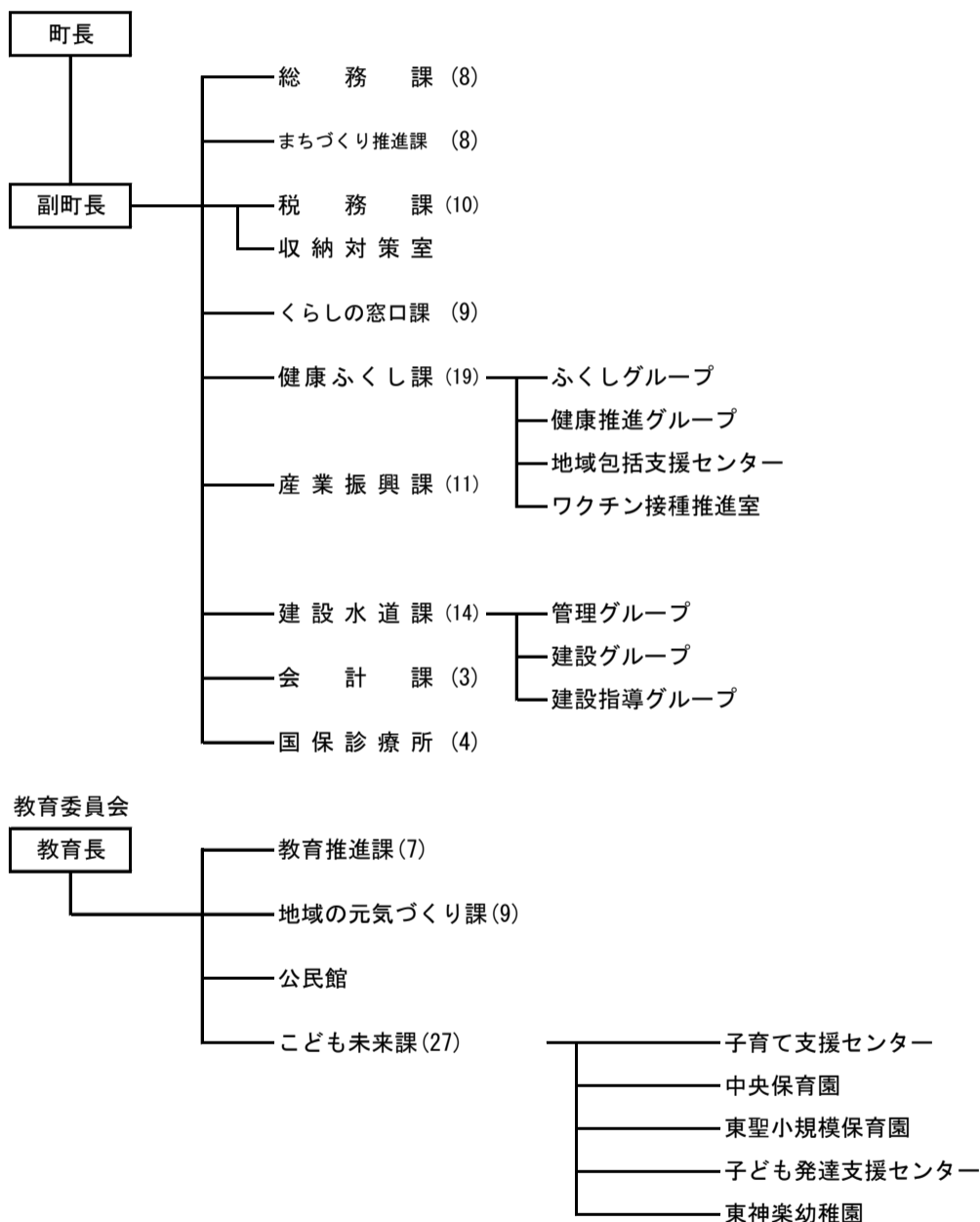
■特別職

町長 山本 進（やまもとすすむ）  
副町長 鳥毛 昭士（とりげしょうじ）  
教育長 金谷 昭（かなやあきら）

■歴代首長

区分	氏名	就任	退任	備考
		S18.4	S18.6	古田錦栄村長職務を管掌
村長	前田 利済	S18.6	S21.11	
		S21.12	S22.4	宮本新太郎が村長代理
村長	安井 吉典	S22.4	S33.4	
村長(町長)	山形 年男	S33.5	S49.5	昭和41年1月町制施行
町長	堀口喜三郎	S49.5	S57.5	
町長	水上 六蔵	S57.5	S63.1	
町長	関崎 定治	S63.1	H20.2	
町長	川野 恵子	H20.2	H24.2	
町長	山本 進	H24.2	現在	

■行政機構 (R3.4.1)



- 農業委員会 事務局(3)
- 町議会 事務局(9) ※内総務課5名兼務
- 監査委員 事務局(3) ※議会2名、総務課1名兼務
- 選挙管理委員会 事務局(8) ※総務課兼務
- 土地開発公社 事務局(3) ※まちづくり推進課兼務
- 上川管内町村電算事務共同処理協議会(3)
- <東神楽町が加入している主な一部事務組合等>
- 大雪消防組合
- 大雪清掃組合
- 大雪葬斎組合
- 大雪地区広域連合

# 5. 議会

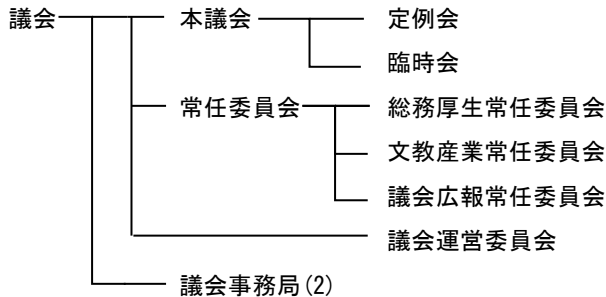
## ■議長・副議長（令和3年5月1日現在）

議長 森國 孝芳（もりくに たかよし）  
副議長 伊藤 一乗（いとう かずのり）

## ■歴代議長

氏名	就任	退任
河村 藤蔵	S21. 3	S22. 4
島田国太郎	S22. 5	S26. 4
松永弥三郎	S26. 5	S30. 4
国沢美代次	S30. 5	S32. 4
長井喜代松	S32. 4	S38. 4
西山 義光	S38. 5	S42. 4
柴田 義松	S42. 5	S48. 5
及川 金雄	S48. 6	S50. 4
村上 明	S50. 5	S58. 4
島田 勝	S58. 5	H3. 4
蒔田 敏雄	H3. 5	H4. 12
西山 貢	H4. 12	H7. 4
吉尾 実	H7. 5	H11. 4
鎌田 優	H11. 5	H15. 4
塚田 弘	H15. 5	H19. 4
鎌田 優	H19. 5	H23. 4
蒔田 栄	H23. 5	H31. 4
森國 孝芳	R1. 5	現在

## ■議会機構



## ■議席数（令和3年5月1日現在）

定数(人)	12
現在数(人)	12 (男10・女2)

## ■町議会議員(任期 R1. 5. 1~R5. 4. 30)

総務厚生 常任委員会	委員長 渡辺 一志	議会運営 委員会	委員長 窪田 功
	副委員長 竹久 美紀恵		副委員長 竹久 美紀恵
	委員 山口 千春		委員 大門 登
	委員 清野 修一		委員 渡辺 一志
	委員 松尾 貴野枝		委員 伊藤 一乗
	委員 伊藤 一乗		
文教産業 常任委員会	委員長 大門 登		
	副委員長 丸田 隆嗣		
	委員 窪田 功		
	委員 横溝 政行		
	委員 生出 栄		
議会広報 常任委員会	委員長 清野 修一		
	副委員長 生出 栄		
	委員 窪田 功		
	委員 横溝 政行		
	委員 竹久 美紀恵		
	委員 松尾 貴野枝		

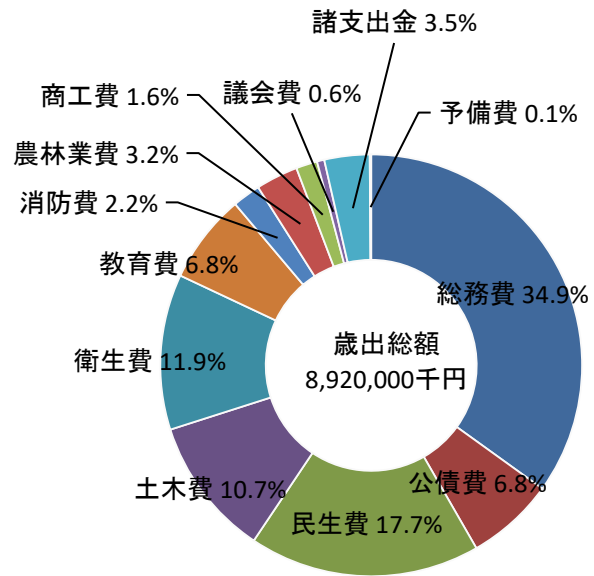
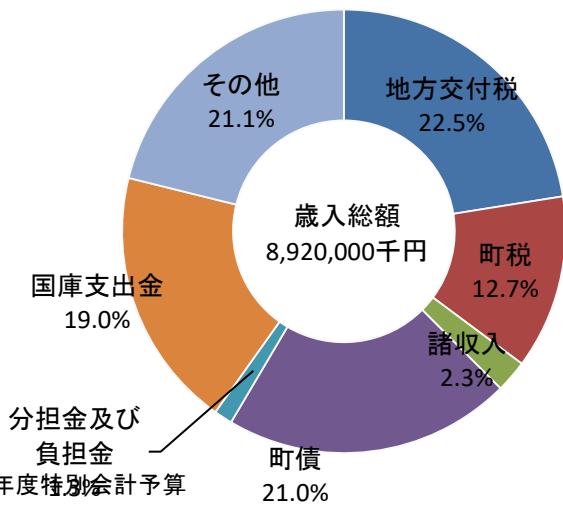
## ■町議会開催状況（R3. 1. 1~R3. 12. 31）

	定例会	臨時会	計
回数（回）	4	7	11
本会議日数（日）	10	7	17
議案件数（件）	84	20	104
議案内訳（件）			
条例	32		
予算	30		
決算	4		
意見書・決議	6		
その他	25		
専決処分	7		
計	104		

# 6. 財政 (1)

## 令和3年度一般会計予算

歳入			歳出			歳出(性質別)		
区分	予算額(千円)	構成比	区分	予算額(千円)	構成比	区分	予算額(千円)	構成比
町税	1,132,967	12.7%	議会費	49,871	0.6%	人件費	1,370,700	15.4%
地方譲与税	99,866	1.1%	総務費	3,116,309	34.9%	物件費	855,029	9.6%
利子割交付金	600	0.0%	民生費	1,579,303	17.7%	維持補修費	159,314	1.8%
配当割交付金	2,300	0.0%	衛生費	1,063,604	11.9%	扶助費	865,449	9.7%
株式等譲渡所得割交付金	1,800	0.0%	農林業費	288,691	3.2%	補助費等	1,629,637	18.3%
法人事業税交付金	1,300	0.0%	商工費	145,457	1.6%	建設事業費	3,027,975	33.9%
地方消費税交付金	199,700	2.2%	土木費	952,260	10.7%	公債費	602,524	6.8%
ゴルフ場利用税交付金	6,000	0.1%	消防費	191,881	2.2%	繰出金	27,100	0.3%
環境性能割交付金	5,800	0.1%	教育費	610,915	6.8%	その他	382,272	1.0%
地方特例交付金	15,402	0.2%	公債費	602,525	6.8%	合計	8,920,000	100.0%
地方交付税	2,005,000	22.5%	諸支出金	309,184	3.5%			
交通安全対策特別交付金	1,000	0.0%	予備費	10,000	0.1%			
分担金及び負担金	120,095	1.3%	合計	8,920,000	100.0%			
使用料及び手数料	115,355	1.3%						
国庫支出金	1,697,079	19.0%						
道支出金	524,958	5.9%						
財産収入	11,144	0.1%						
寄付金	305,470	3.4%						
繰入金	504,193	5.7%						
繰越金	90,000	1.0%						
諸収入	209,071	2.3%						
町債	1,870,900	21.0%						
合計	8,920,000	100.0%						



## 令和3年度特別会計予算

会計区分	予算額	
国保診療所会計	180,000	
水道事業会計	収益的支出	180,244
	資本的支出	122,599
下水道事業会計	収益的支出	262,738
	資本的支出	188,997
合計	934,578	

## 令和3年度町税の内訳

(単位: 千円)

区分	予算額	構成(%)
町民税	493,042	43.5%
固定資産税	473,376	41.8%
軽自動車税	29,579	2.6%
町たばこ税	60,910	5.4%
入湯税	13,146	1.2%
都市計画税	62,554	5.5%
国民健康保険税	360	0.0%
合計	1,132,967	100.0%

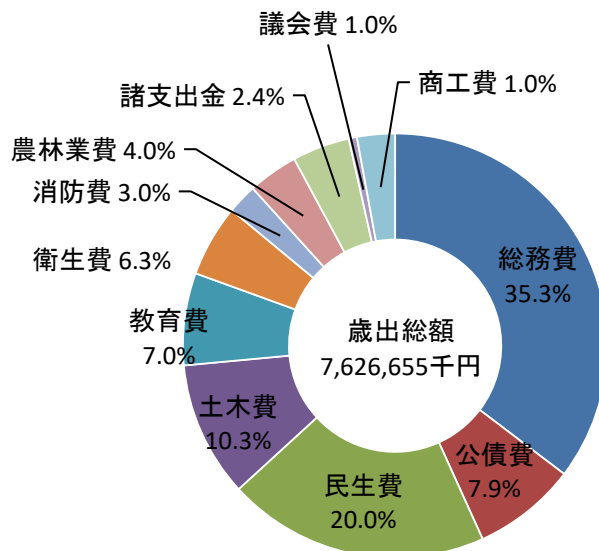
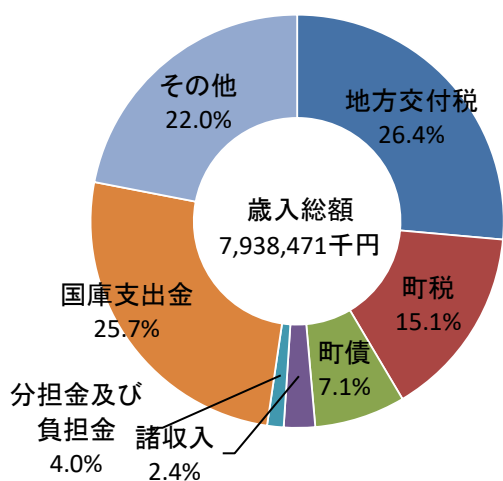


# 6. 財政（2）

## ■令和2年度一般会計決算状況

歳入			歳出			歳出（性質別）		
区分	決算額（千円）	構成比	区分	決算額（千円）	構成比	区分	決算額（千円）	構成比
町税	1,196,028	15.1%	議会費	47,568	0.6%	人件費	1,313,885	17.2%
地方譲与税	94,947	1.2%	総務費	2,694,542	35.3%	物件費	850,841	11.2%
利子割交付金	1,003	0.0%	民生費	1,522,134	20.0%	維持補修費	194,911	2.6%
配当割交付金	2,434	0.0%	衛生費	417,600	5.5%	扶助費	818,424	10.7%
株式等譲渡所得割交付金	2,969	0.0%	農林業費	291,228	3.8%	補助費等	2,654,740	34.8%
地方消費税交付金	220,945	2.8%	商工費	219,923	2.9%	普通建設事業費	783,773	10.3%
ゴルフ場利用税交付金	6,500	0.1%	土木費	787,361	10.3%	災害復旧事業費	0	0.0%
法人事業税交付金	3,236	0.0%	消防費	173,858	2.3%	公債費	602,749	7.9%
地方特例交付金	17,161	0.2%	教育費	535,866	7.0%	積立金	342,254	4.5%
地方交付税	2,096,815	26.4%	公債費	602,750	7.9%	投資及び出資金	15	0.0%
交通安全対策特別交付金	1,178	0.0%	諸支出金	333,825	4.4%	貸付金	50,000	0.7%
分担金及び負担金	102,319	1.3%	合計	7,626,655	100.0%	繰出金	15,063	0.2%
使用料及び手数料	121,914	1.5%				合計	7,626,655	100.0%
国庫支出金	2,041,154	25.7%						
道支出金	545,749	6.9%						
財産収入	11,105	0.1%						
寄付金	252,457	3.2%						
繰入金	245,858	3.1%						
繰越金	209,535	2.6%						
諸収入	194,111	2.4%						
町債	565,038	7.1%						
環境性能割交付金	6,015	0.1%						
合計	7,938,471	100.0%						

※決算額については、四捨五入処理をしているため、実際の決算額と異なる場合があります。



## ■令和2年度特別会計決算状況

(単位：円)

会計区分	歳入決算額	歳出決算額
国保診療所会計	161,097,041	154,575,812
水道事業会計	収益的収入支出	147,694,189
	資本的収入支出	52,634,000
下水道事業会計	収益的収入支出	311,423,081
	資本的収入支出	42,481,000
合計	715,329,311	824,119,384

## ■令和2年度町税の内訳（単位：千円）

区分	決算額	構成(%)
町民税	536,544	43.9%
固定資産税	513,080	42.0%
軽自動車税	30,713	2.5%
町たばこ税	58,783	4.8%
入湯税	10,646	0.9%
都市計画税	67,222	5.5%
国民健康保険税	4,343	0.4%
合計	1,221,331	100.0%

※決算額については、四捨五入処理をしているため、実際の決算額と異なる場合があります。

# 7. 産業 (1)

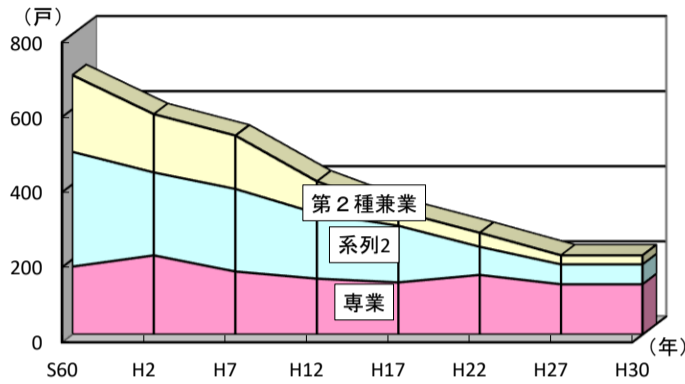
■産業別就業人口 (H27国勢調査 単位:人)

	農業	林業	建設業	製造業	電気 ガス 熱供給 水道業	鉱業 採石業 砂利採 取業	運輸郵 便業 情報通 信業	卸売業 小売業 飲食店 宿泊業	金融 保険業	不動 産業	医療 福祉 教育 学習	サービ ス業	公務	分類 不能	計
男	317	4	369	231	22	1	219	363	29	28	353	420	240	95	2,691
女	353	2	67	106	2		44	327	38	19	786	432	53	79	2,308
計	670	6	436	337	24	1	263	690	67	47	1,139	852	293	174	4,999
(再掲)	総数	比率	全道比率												
第1次産業計	676	13.5%	7.7%												
第2次産業計	773	15.5%	19.0%												
第3次産業計	2,889	57.8%	71.3%												

■農家人口、世帯数の推移 (H27農林業センサス 単位:戸)

年次	総農家 戸数	専業	兼業		農家 人口
			第1種	第2種	
S60	691	181	306	204	3,021
H2	587	211	221	155	2,454
H7	530	168	220	142	2,051
H12	408	149	174	85	1,417
H17	328	139	151	38	1,327
H22	271	159	75	37	830
H27	221	134	53	24	481
H30	243	134	53	24	481

■専業・兼業別農家数推移



■森林面積・蓄積 (R1北海道林業統計)

	面積 (ha)	比率 (%)
総面積	1,432	
国・道有	0	0.0%
町有	21	1.5%
民有	1,411	98.5%
(種別)		
天然林面積	307	21.5%
人工林面積	1,071	74.8%
その他の面積	53	3.7%
(蓄積)	蓄積 (千m <sup>3</sup> )	比率 (%)
針葉樹蓄積	324	86.4%
広葉樹蓄積	51	13.6%

■経営規模別農家数 (H27農林業センサス)

面積 (ha)	農家数	比率
0.3未満	19	8.3%
0.3~1.0	22	9.6%
1.0~3.0	22	9.6%
3.0~5.0	27	11.8%
5.0~10.0	43	18.8%
10.0~20.0	44	19.2%
20.0~30.0	32	14.0%
30.0~50.0	9	3.9%
50.0~100.0	9	3.9%
100.0以上	2	0.9%
総数	229	100.0%

■主要農産物 (R1)

作物	面積 (ha)	収穫量 (t)
水稻	1337	8030
小麦	578	824
大豆	8	16
そば	138	95
ばれいしょ	2	10
てん菜	48	3397
アスパラガス	40	83
とうもろこし	59	1386
かぼちゃ	19	327
ほうれん草	6	91
ピーマン	3	287
みずな	7	259
こまつな	5	205
トマト	6	129
みつば	3	134

■家畜飼養数 (H27農林業センサス)

	事業体数	頭羽数
乳用牛	10	1,163
肉用牛	5	×
農用馬・軽種馬	0	0
豚	0	0
採卵鶏	0	0

■経営耕地面積 (H27農林業センサス)

	面積(ha)	戸数(戸)
総数	3,074	221
田	2,360	205
畑	713	132

## 7. 産業 (2)

■事業所数 (H26年経済センサス)

	総数	農林漁業	鉱業	建設業	製造業	電気ガス水道業	情報通信業	運輸業郵便業	卸売業小売業	金融業保険業	不動産業 物品賃貸業	学術研究 専門・技術 サービス業	宿泊業 飲食サービス業	生活関連 サービス業 娯楽業	教育 学習支援業	医療福祉	複合サービス事業	その他サービス業	その他公務
事業所数	321	19	0	40	20	1	1	16	56	6	17	8	27	27	20	27	3	23	10
従業者数	3,287	184	0	274	282	14	3	134	570	17	89	59	171	378	223	498	88	140	163

■工業製品出荷額の推移 (工業統計)

年次	事業所数	従業者数	出荷額(百万円)
H17	16	292	3,927
H18	16	287	3,604
H19	16	282	4,213
H24	8	159	2,646
H25	7	163	2,533
H26	7	154	2,667
H29	11	191	3,081
H30	11	197	3,027
R1	14	269	4,121

■製造業の現況 (R2工業統計)

	事業所数	従業者数	出荷額(万円)	付加価値額(万円)
総数	14	269	412,132	208,086
食料品	2	35	x	x
木材・木製品	1	4	x	x
家具・装備品	6	100	87,186	52,211
パルプ・紙・紙加工品	1	29	x	x
窯業・土石製品	1	7	x	x
金属製品	2	24	x	x
その他製造業	1	70	x	x

■商業の推移 (商業統計)

年次	小売業				卸売業			総数		
	商店	従業者数	年間販売額(百万円)	売場面積 (㎡)	商店	従業者数	年間販売額(百万円)	商店	従業者数	年間販売額(百万円)
H9	43	266	6,132	-	5	163	12,644	48	429	18,776
H11	45	264	5,703	-	6	101	8,155	51	365	13,858
H14	44	299	5,907	-	10	91	8,148	54	390	14,055
H16	48	630	9,129	17,108	10	82	8,086	58	712	17,215
H19	45	577	12,424	20,226	8	56	3,461	53	633	15,885
H26	40	484	10,297	17,009	6	54	2,911	46	538	13,208

■商業の現況 (商業統計)

H19 商業統計	事業所数	従業者数	出荷額(万円)	売場面積 (㎡)
総数	53	633	1,588,505	20,226
卸売業	8	56	346,129	-
各種商品卸売業	-	-	-	-
織物・衣服身の回り品卸売業	-	-	-	-
飲食料品卸売業	3	37	218,091	-
建築材料、鉱物・金属材料等卸売業	2	2	x	-
機械器具卸売業	-	-	-	-
その他の卸売業	3	17	x	-
小売業	45	577	1,242,376	20,226
各種商品小売業	1	293	x	x
織物・衣服身の回り品小売業	-	-	-	-
飲食料品小売業	17	123	251,838	1,666
自動車自転車小売業	2	11	x	-
家具・建具・じゅう器小売業	4	6	2,761	33
その他の小売業	21	144	366,168	1,683

H26 商業統計	事業所数	従業者数	出荷額(万円)	売場面積 (㎡)
総数	46	538	1,320,877	17,009
卸売業	6	54	291,113	-
各種商品卸売業	-	-	-	-
織物・衣服身の回り品卸売業	-	-	-	-
飲食料品卸売業	1	26	-	-
建築材料、鉱物・金属材料等卸売業	2	9	x	-
機械器具卸売業	2	6	x	-
その他の卸売業	1	13	x	-
小売業	40	484	1,029,764	17,009
各種商品小売業	1	180	x	x
織物・衣服身の回り品小売業	-	-	-	-
飲食料品小売業	14	134	184,638	1,503
機械器具設置小売業	3	13	29,202	55
その他の小売業	18	142	x	-
無店舗小売業	4	15	2,177	-

■観光客入り込み数

(単位:人)

年度	年間入込数	うち道外客	うち道内客	うち日帰客	うち宿泊客	上川支庁計	北海道計
H23	310,700	41,300	269,400	273,600	37,200	17,374,800	122,221,700
H24	294,000	30,100	263,900	253,300	40,800	17,947,400	127,515,800
H25	285,700	29,800	255,900	245,400	40,300	18,109,700	131,788,000
H26	296,700	32,600	264,100	254,300	42,400	18,614,700	133,433,800
H27	281,800	30,200	251,600	240,000	41,700	19,463,900	140,821,200
H28	268,455	29,760	238,695	226,030	42,425	19,096,000	140,990,000
H29	273,021	30,212	242,809	231,796	41,225	19,628,000	145,758,900
H30	265,686	29,453	236,233	229,417	36,269	19,761,000	145,880,700
R1	251,247	28,833	222,414	208,267	42,980	19,036,000	143,879,900

## 8. 教育

### ■学校の概況（令和3年5月1日現在）

学校名	学級数	教員数	児童生徒数									教員一人当たりの児童数
			男	女	計	1年生	2年生	3年生	4年生	5年生	6年生	
東聖小学校	23	37	255	237	492	78	77	100	78	82	77	13.3
東神楽小学校	11	21	93	84	177	28	29	26	34	25	35	8.4
志比内小学校	3	4	5	1	6	0	0	2	1	1	2	1.5
小計	37	62	353	322	675	106	106	128	113	108	114	10.9
東神楽中学校	13	29	181	145	326	104	110	112	-	-	-	11.2

### ■幼稚園・認定こども園（1号）の概況（令和3年5月1日現在）

幼稚園名	学級数	教員数	園児数			
			3歳児	4歳児	5歳児	計
町立東神楽幼稚園	3	5	4	5	9	18
私立東聖こぼと幼稚園	6	12	40	25	32	97
認定こども園花の森	4	25	4	5	3	12

### ■児童生徒数の推移（令和3年5月1日現在）

年度	東聖小学校		東神楽小		忠栄小		志比内小		小計		東神楽中	
	学級数	児童生徒数	学級数	児童生徒数	学級数	児童生徒数	学級数	児童生徒数	学級数	児童生徒数	学級数	児童生徒数
H24	18	456	11	239	3	9	2	8	34	712	14	364
H25	18	448	9	226	3	7	3	11	33	692	14	377
H26	18	435	9	208	4	9	3	11	34	663	14	405
H27	16	436	9	200	4	8	3	8	32	652	15	374
H28	18	452	10	198	4	13	3	8	35	671	12	357
H29	19	470	9	181	4	13	3	9	35	673	12	328
H30	19	465	10	170	4	15	3	12	36	662	14	342
R1	19	493	10	160	4	15	3	15	36	683	13	349
R2	19	490	10	161	4	14	4	16	37	681	13	347
R3	23	492	11	177	0	0	3	6	37	675	13	326

### ■社会教育施設

総合福祉会館  
 東神楽町公民館  
 中央地区公民館  
 ふれあい交流館  
 東聖地区公民館  
 聖台地区公民館  
 稲荷地区公民館  
 八千代地区公民館

忠栄地区公民館  
 志比内地区公民館  
 青年会館  
 東神楽町図書館  
 郷土資料展示室

### ■スポーツ施設

総合体育館  
 義経公園グラウンド  
 義経公園テニスコート  
 ひじり野公園テニスコート  
 B & G 海洋センター  
 ふれあい交流館プール  
 忠別川河川敷運動公園パークゴルフ場

忠別川サイクリングロード  
 スケートリンク  
 ゲートボール場  
 弓道場

# 9. 建設

## ■道路の概況 (km)

(令和3年3月31日現在)

道路 実延長	道道				町道			
	道路実延長	舗装延長	舗装率	除雪延長	道路実延長	舗装延長	舗装率	除雪延長
302.2	21.9	21.9	100.0%	21.9	280.9	178.2	63.4%	197.2

\* 国道なし

## ■都市計画の概況 (旭川圏都市計画のうち、東神楽町分)

区域	面積 (ha)
都市計画区域	2,600
市街化区域	256
市街化調整区域	2,344

用途地域	面積 (ha)	比率
第1種低層住居専用地域	99.0	38.5%
第2種低層住居専用地域	-	-
第1種中高層住居専用地域	30.0	11.7%
第2種中高層住居専用地域	31.0	12.0%
第1種住居地域	33.0	12.8%
第2種住居地域	6.3	2.4%
準住居地域	-	-
近隣商業地域	13.0	5.1%
商業地域	4.1	1.6%
準工業地域	15.0	5.8%
工業地域	26.0	10.1%
工業専用地域	-	-
合計	257.4	100.0%

## ■公園の概況 (令和3年3月31日現在)

区分	箇所数	面積 (ha)
総数	19	11.67
街区公園	12	2.52
近隣公園	3	6.40
地区公園他	-	-
都市緑地	4	2.75

※ひがしかぐら森林公園 57ha

## ■上水道給水状況

(令和3年3月31日現在)

区分	H30	R1	R2
給水人口 (人)	6,795	6,845	6,851
給水世帯	2,719	2,756	2,752
年間給水量	557,479	543,341	559,811
1日平均給水量	1,527	1,484	1,533
1日最大給水量	1,921	2,175	2,000

## ■建築確認申請件数

(令和2年3月31日現在)

区分	H30	R1	R2
総数	55	40	44
ひじり野	21	9	12
市街	20	24	22
その他	14	7	10

## ■下水道整備状況

(令和3年3月31日現在)

	H30	R1	R2	
整備済処理区域面積 (ha)	254	254	254	
処理区域内	人口	8,627	8,597	8,574
	世帯	3,573	3,587	3,615
排水設備設置済	人口	8,624	8,594	8,572
	世帯	3,571	3,585	3,614
水洗便所設置済	人口	8,624	8,594	8,572
	世帯	3,571	3,585	3,614
処理区域内水洗化率	99.9%	99.9%	99.9%	
合併浄化槽設置世帯数	448	446	546	
生活総合排水施設総合普及率	97.1%	96.1%	96.8%	

## ■公営住宅の概況

(令和3年3月31日現在)

区分	棟数	戸数
木造平屋建	3	20
木造2階建	12	48
簡易耐火平屋建	3	10
簡易耐火2階建	6	40
耐火2階建	4	32
中層耐火	8	174
合計	36	324

## ■特定公共賃貸住宅

(令和3年3月31日現在)

区分	棟数	戸数
木造平屋建	2	4
木造2階建	3	12
中層耐火	1	18
合計	6	34

## ■地域優良賃貸住宅

(令和3年3月31日現在)

区分	棟数	戸数
木造2階建て	2	8
合計	2	8

# 10. 治安

■警察の配備状況(令和3年4月1日現在)

名称	人員
旭川東警察署 東神楽交番	警部補 1
	巡査長 3

■交通事故発生状況(交通事故統計 1/1~12/31)

年	件数	死者	負傷者	交通事故死ゼロ
H24	11	0	16	
H25	10	0	12	500日達成
H26	14	1	19	
H27	13	0	20	500日達成
H28	15	1	15	
H29	11	0	15	500日達成
H30	11	0	14	
R1	17	0	25	1,000日達成
R2	6	0	7	1,500日達成
R3	6	0	7	2,000日達成

※令和4年1月21日達成

■消防の組織および整備状況(令和3年4月1日現在)

職員数(人)	小型動力ポンプ付10t水槽車(台)	水槽付消防ポンプ車(台)	救急車(台)	資器材積載車(台)	指令車(台)	広報車(台)
32	2	2	2	1	2	1

※うち本部…2

■火災発生状況(1/1~12/31)

年	件数	焼損棟数	焼失面積(m <sup>2</sup> )	損害額(千円)
H24	7(2)	5(2)	84	4,493
H25	10(4)	7(1)	495	46,578
H26	8(5)	5(3)	505	52,920
H27	6(4)	1(1)	235	9,959
H28	5(1)	4(0)	61	2,288
H29	7(4)	9(8)		17,928 (15,643)
H30	7(3)	6(2)	1,234 (1)	60,879 (91)
H31	6(3)	5(1)	346 (191)	21,460 (9,575)
R2	6(2)	9(1)	686 (53)	12,934 (13,078)
R3	12(6)	5(2)	203 (194)	24,706 (23,787)

■東神楽消防団(令和3年4月1日現在)

分団名	団員数	水槽付ポンプ車	消防ポンプ車	小型動力ポンプ
団本部	2	0	0	0
女性部	15	0	0	0
第1	19	0	1	1
第2	16	0	1	1
第3	18	0	2	2
第4	9	0	1	1
計	79	0	5	5

■救急出動件数(1/1~12/31)

年	救急件数	火災事故	自然災害	交通事故	労働事故	運動競技	一般負傷	加害	自損行為	急病	水難事故	その他	搬送人員
H24	744(400)	1(0)	2(0)	42(23)	7(2)	4(0)	141(67)	2(1)	10(3)	461(247)	1(1)	73(56)	695(375)
H25	673(374)	-	-	54(26)	16(6)	-	125(74)	1(0)	10(4)	416(221)	-	51(43)	635(356)
H26	680(327)	1(0)	-	41(22)	10(4)	5(2)	113(50)	2(0)	13(9)	447(211)	-	48(29)	610(291)
H27	705(394)	-	-	57(38)	11(5)	8(2)	128(61)	-	8(1)	435(240)	-	58(47)	653(374)
H28	667(367)	-	-	53(33)	10(2)	5(0)	100(49)	1(1)	4(3)	452(240)	-	42(39)	620(343)
H29	708(368)	2(2)	-	57(26)	16(5)	7(3)	136(70)	-	2(1)	450(230)	1(1)	3(2)	674(347)
H30	703(361)	-	-	35(20)	13(4)	8(1)	134(50)	2(0)	5(1)	470(258)	-	36(27)	656(339)
H31	739(406)	-	-	40(26)	3(14)	3(1)	146(72)	2(0)	9(4)	433(241)	-	3(3)	684(378)
R2	605(324)	1(1)	-	18(14)	5(3)	1(0)	136(69)	2(0)	10(7)	393(202)	-	4(2)	559(295)
R3	649(341)	1(1)	1(0)	29(19)	11(3)	4(3)	128(52)	-	13(5)	430(234)	-	32(24)	585(309)

※火災発生状況・救急出動件数については、平成19年度から大雪消防組合東署(東神楽・東川)として実施しており

( )書きが東神楽分である。

# 11. 保健福祉 (1)

## ■国保事業被保険者

年度	世帯数	被保険者数
H23	4,685	9,074
H24	4,638	8,904
H25	4,557	8,653
H26	4,500	8,424
H27	4,492	8,224
H28	4,414	7,995
H29	4,320	7,708
H30	4,285	7,514
R1	4,224	7,301
R2	4,181	7,134

## ■国保税(料) (現年度分)

年度	調定額	収納額	収納率
H23	1,044,600	990,133	94.8%
H24	1,005,758	959,588	95.4%
H25	962,493	925,090	96.1%
H26	916,684	887,991	96.9%
H27	884,151	855,616	96.8%
H28	802,646	783,105	97.6%
H29	772,305	752,466	97.4%
H30	735,559	717,460	97.5%
R1	711,921	694,949	97.6%
R2	735,754	723,068	98.3%

## ■国保給付

年度	件数								療養諸費費用額	被保険者数
	入院	入院外	歯科	小計	療養費	出産	葬祭	総計		
H22	2,166	71,085	12,906	86,157	3,658	34	40	89,889	2,366,684	9,181
H23	2,164	70,260	13,002	85,426	3,693	56	41	89,216	2,356,461	9,074
H24	2,266	67,886	12,562	82,714	4,098	31	42	86,885	2,381,034	8,904
H25	2,246	66,815	12,596	81,657	3,693	39	45	85,434	2,363,019	8,653
H26	2,126	64,687	12,462	79,275	3,602	35	47	82,959	2,213,355	8,424
H27	1,915	63,293	12,267	77,475	3,237	38	34	80,784	2,090,795	8,224
H28	1,878	61,164	12,355	75,397	3,184	22	32	78,635	2,237,042	7,995
H29	1,882	59,514	12,196	73,592	2,748	43	33	76,416	2,269,275	7,708
H30	1,937	56,710	12,380	71,027	2,601	32	30	73,690	2,292,000	7,514
R1	1,753	55,889	12,652	70,294	2,153	26	38	72,511	2,266,492	7,301
R2	1,560	49,815	11,328	62,703	2,029	24	31	64,787	2,101,964	7,134

\* 国民健康保険・介護保険事業については平成16年度から大雪地区広域連合（東川町・東神楽町・美瑛町）で実施  
おり、3町の合算の数字になる。（国保事業被保険者・国保税(料)・国保給付）

## ■国保診療所の診療患者数(延数)

年度	外来	入院	合計
H23	13,384	0	13,384
H24	12,799	0	12,799
H25	12,380	0	12,380
H26	11,515	0	11,515
H27	11,230	0	11,230
H28	10,930	0	10,930
H29	10,507	0	10,507
H30	10,185	0	10,185
R1	9,882	0	9,882
R2	8,959	0	8,959

# 11. 保健福祉 (2)

## ■介護保険事業被保険者

年度	被保険者数	認定者数							合計
		要支援1	要支援2	要介護1	要介護2	要介護3	要介護4	要介護5	
H23	8,106	172	233	315	282	223	173	174	1,572
	(2,181)	(42)	(61)	(83)	(94)	(61)	(41)	(47)	(429)
H24	8,200	198	252	345	258	236	183	188	1,660
	(2,210)	(54)	(73)	(97)	(69)	(63)	(46)	(55)	(457)
H25	8,422	223	273	376	286	205	190	190	1,743
	(2,295)	(55)	(84)	(102)	(72)	(70)	(40)	(49)	(472)
H26	8,655	300	297	416	302	178	199	175	1,867
	(2,379)	(83)	(83)	(119)	(86)	(51)	(44)	(44)	(510)
H27	8,855	330	252	425	300	213	211	171	1,902
	(2,487)	(84)	(71)	(124)	(90)	(60)	(55)	(48)	(532)
H28	8,956	276	273	412	306	225	202	167	1,861
	(2,554)	(66)	(89)	(124)	(84)	(62)	(59)	(44)	(528)
H29	9,062	284	277	431	326	225	187	176	1,906
	(2,620)	(76)	(77)	(133)	(97)	(53)	(46)	(57)	(539)
H30	9,142	288	282	443	316	251	193	168	1,941
	(2,668)	(82)	(66)	(124)	(85)	(63)	(38)	(57)	(515)
R1	9,200	267	295	434	311	224	222	148	1,901
	(2,723)	(74)	(66)	(123)	(86)	(62)	(62)	(48)	(521)
R2	9,221	250	288	458	324	220	211	141	1,892
	(2,766)	(50)	(70)	(138)	(89)	(58)	(68)	(48)	(521)

## ■介護保険料 (現年度分)

年度	調定額	収納額	収納率
H23	406,285	403,792	99.4%
	(112,076)	(111,588)	(99.6%)
H24	461,551	459,208	99.5%
	(128,784)	(128,163)	(99.5%)
H25	474,317	471,971	99.5%
	(133,243)	(132,689)	(99.6%)
H26	491,208	489,353	99.6%
	(139,817)	(139,582)	(99.8%)
H27	572,889	570,881	99.6%
	(165,195)	(164,689)	(99.7%)
H28	591,656	589,827	99.7%
	(172,032)	(171,481)	(99.7%)
H29	602,469	600,513	99.7%
	(177,008)	(176,442)	(99.7%)
H30	642,670	640,922	99.7%
	(190,224)	(189,604)	(99.7%)
R1	631,709	629,967	99.7%
	(192,308)	(191,613)	(99.6%)
R2	613,039	612,252	99.9%
	(189,875)	(189,594)	(99.9%)

## ■介護保険給付

年度	居宅サービス		地域密着型サービス		施設サービス	
	件数	費用額(千円)	件数	費用額(千円)	件数	費用額(千円)
H23	23,291	704,009	2,311	426,077	4,262	1,078,816
	(7,018)	(208,931)	(288)	(68,021)	(1,100)	(282,623)
H24	24,727	769,968	2,387	433,225	4,340	1,095,970
	(7,254)	(223,600)	(294)	(70,671)	(1,163)	(292,730)
H25	26,680	879,427	2,418	446,296	4,447	1,130,619
	(7,357)	(235,036)	(315)	(75,384)	(1,176)	(300,995)
H26	28,092	927,370	2,776	512,026	4,240	1,083,027
	(8,025)	(259,430)	(357)	(84,765)	(1,150)	(293,419)
H27	30,788	945,299	2,763	542,163	4,350	1,082,064
	(8,835)	(265,873)	(420)	(102,563)	(1,193)	(298,577)
H28	30,614	919,825	4,460	683,881	4,059	994,046
	(9,464)	(293,084)	(839)	(176,903)	(984)	(239,016)
H29	29,132	936,905	4,703	725,226	3,897	973,046
	(9,388)	(312,500)	(794)	(174,762)	(878)	(211,273)
H30	26,949	782,628	4,778	767,608	3,702	955,251
	(9,266)	(277,097)	(753)	(178,971)	(856)	(216,515)
R1	27,689	819,539	4,701	767,691	3,673	965,232
	(8,659)	(284,187)	(744)	(178,424)	(863)	(223,554)
R2	27,843	841,278	4,516	780,173	3,663	980,094
	(8,727)	(293,792)	(729)	(184,372)	(927)	(242,048)

\* 国民健康保険・介護保険事業については平成16年度から大雪地区広域連合(東川町・東神楽町・美瑛町)で実施しており、3町の合算の数字になる。なお、( )が東神楽分である。



# 11. 保健福祉 (3)

## ■ 保育園 (令和3年4月1日現在)

保育園名	園児数
中央保育園	86
認定こども園花の森	115
計	201

## ■ 老人クラブ

(令和3年4月1日現在)

クラブ名	会員数	クラブ名	会員数
東聖友愛クラブ	77	忠栄ふれあいクラブ	128
中央ふれあいクラブ	92	志比内長寿会	21
計		318	

## ■ 身体障害者

(令和3年4月1日現在)

## ■ 生活保護受給

等級	視覚	聴覚	肢体	体幹	言語	内部	計
1	4	0	31	4	0	71	110
2	14	3	47	6	2	0	72
3	0	4	34	2	3	15	58
4	2	8	67	0	2	25	104
5	2	1	30	3	0	0	36
6	2	22	10	0	0	0	34
計	24	38	219	15	7	111	414

年度	被保護		保護率 (%)
	世帯	人員	
H22	44	63	0.65%
H23	45	64	0.65%
H24	56	76	0.76%
H25	62	84	0.82%
H26	75	106	1.02%
H27	68	96	0.92%
H28	63	89	0.86%
H29	63	86	0.84%
H30	57	84	0.82%
R2	53	74	0.73%

総合福祉会館

デイ・サービスセンター

地域世代交流センターこれっと

交流プラザつつじ館

地域包括支援センター

東聖ひじり野地区地域世代交流センターぱれっと

特別養護老人ホーム

子ども発達支援センター

## 12. 東神楽町の歩み

年次	西暦	出 来 事
明治	25年	1892年 神楽村が誕生する。
	27年	1894年 東御料地の貸し下げが始まる。
	29年	1896年 3号の三井又三郎が2反歩の水田を試作し、2石4斗の収穫を得る。
	30年	1897年 原田宮次郎が13号で荒物業を開業し、店舗に郵便函場（切手売り場）を設置。市街地の始まり。
	31年	1898年 神楽村の人口が640戸、2,651人となる。
	32年	1899年 上忠別（忠栄）の貸下げが始まり、25名が入植する。
	34年	1901年 忠別13号奥（稲荷）の貸下げが始まり、翌年より24名が入植する。
	35年	1902年 東御料地第一水利組合が成立するが、凶荒により解散する。
	37年	1904年 12号に福原医院が開業し、初の医療機関となる。
	41年	1908年 東御料地土功組合成立。翌42年からかんがい水路の工事を着工し、45年に導水門が完成する。
	42年	1909年 志比内貸下げが始まり、22名が入植する。 2級町村制施行。同時に神楽村神居村組合役場を設置する。
大正	2年	1913年 大正橋の完成。空前絶後の大冷害が北海道を襲う。
	9年	1920年 近藤儀太郎らが高台地貸付の請願をするが11月に却下され、小作争議の発端となる。
	12年	1923年 小作争議妥結。帝室林野局より高台地4000町歩の貸下げ許可が下りる。
	14年	1925年 神楽村が神居村から分離独立する。
	15年	1926年 市街地に電灯がつく。
昭和	元年	1926年 高台の争議が解決し、土地配分が完了する。
	5年	1930年 聖台土功組合が成立。高台地の水田開発という一大土木事業を計画する。
	8年	1933年 八千代ヶ岡の売り払い処分が決定し、12年まで払い下げが行われる。
	12年	1937年 高台地の貯水池と幹線水路が完成する。
	18年	1943年 神楽村から東神楽村が分村（戸数1,023戸、人口6,139人）
	22年	1947年 初の公選村長に安井吉典氏が就任し、村議会議員選挙を実施する。 豪雨による忠別川の大氾濫で未曾有の水害を被る。
	25年	1950年 東聖の一部が旭川市に編入される。
	28年	1953年 村で初の永久橋である志比内橋が完成。 開基60周年・分村10周年記念式典が開催され、村章・村歌が制定される。
	38年	1963年 開基70周年記念式典を開催する。
	41年	1966年 町制施行。新生活運動の中に盛り込まれた『花いっぱい運動』を推進。 旭川空港が開港し、丘珠経由東京便が1日1往復する。
	44年	1969年 花のある職場コンクールで役場互助会が内閣総理大臣賞を受賞。
	45年	1970年 総合福祉会館が完成。
	46年	1971年 第1回花まつり開催。
	48年	1973年 美瑛町、東川町と共同で清掃事業組合設立。 開基80周年記念式典を開催する。
	49年	1974年 大雪消防組合に加入、東神楽支署が発足。 総合体育館が完成。
	50年	1975年 緑町に住宅団地造成（19区画）。
	51年	1976年 東川・美瑛町と共同で大雪葬斎組合を設立。
	52年	1977年 東神楽工業団地の造成。
	53年	1978年 町民文化センターが設置される。 南町に住宅団地造成（4区画）。
	54年	1979年 下水道事業が開始される。 栄町に住宅団地造成（50区画）。
55年	1980年 ひがしかぐら森林公園が開園。	
56年	1981年 栄町（寿住宅団地）に住宅団地造成（10区画）。	

## 12. 東神楽町の歩み

年次	西暦	出 来 事
昭和	57年	1982年 公共下水道の使用開始。 旭川空港にジェット機が就航する。 農村環境改善センターが完成。
	58年	1983年 開拓90周年記念式典開催。
	59年	1984年 上川支庁管内町村電算センターが完成。 トレーニングセンターが完成。
	60年	1985年 かつら団地造成（48区画）。
	61年	1986年 健康の町宣言。
	62年	1987年 特別養護老人ホーム『アゼリアハイツ』開設。
	63年	1988年 東神楽新都市開発公社が設立される。
平成	元年	1989年 ひじり野団地の造成が始まる（住宅930区画、業務地28区画）。 B & G海洋センター（プール）オープン。 第1回フラワーフェスタ開催。 忠別川サイクリングロード、ターミナル「プレーメン」オープン。
	2年	1990年 安井吉典元衆議院副議長が勲一等旭日大綬章を受ける。
	3年	1991年 人口が6,000人を越える。 第1回全国花のまちづくりコンクールで優秀賞の建設省都市局長賞を受賞する。
	4年	1992年 東神楽C I計画まとまる。町章、シンボルマーク等決定。 デイサービスセンターオープン。
	5年	1993年 人口が7,000人を越える。 開基100年を迎え、8月に記念式典を開催する。 メモリアルホールオープン。
	6年	1994年 ひじり野公園オープン。 新栄町に住宅団地造成（19区画）。
	7年	1995年 防災行政無線局開局 ふれあい交流館オープン。 栄町（新ことぶき団地）に住宅団地造成（37区画）。
	8年	1996年 ひがしかぐら森林公園にコテージの森オープン。
	9年	1997年 交流プラザつつじ館オープン。 新栄町に住宅団地造成（13区画）。
	10年	1998年 旭川空港拡幅整備工事が完了し、（滑走路2500m、平行誘導路など）全面的に供用開始。 ひじり野南に住宅団地造成（1期分187区画）。 北町に住宅団地造成（113区画）。
	11年	1999年 ひがしかぐら森林公園にオートキャンプ場オープン。 交通死亡事故ゼロ500日達成。 ひじり野南に住宅団地造成（2期分166区画）。
	12年	2000年 人口が8,000人を越える。 森のゆ花神楽オープン。 コミュニティ・スペース（バス停）オープン。 第10回全国花のまちづくりコンクールで最優秀賞の建設大臣賞を受賞する。 南町に住宅団地造成（66区画）。
	13年	2001年 森のゆ花神楽利用者50万人達成。 インターナショナルエクステンジに参加。 交通死亡事故ゼロ1,000日達成。 ひじり野南（ハピネス）に住宅団地造成（258区画）。 さくら町に住宅団地造成（90区画）。

## 12. 東神楽町の歩み

年次	西暦	出 来 事
平成	14年	2002年 交通死亡事故ゼロ1,500日達成。
	15年	2003年 森のゆ花神楽利用者100万人達成。 人口が9,000人を越える。 北海道国際航空株式会社（AIR DO）：東京～旭川線就航（7/18）
	16年	2004年 交通死亡事故ゼロ2,000日達成。 東川・美瑛町との3町で大雪地区広域連合スタート。 森のゆ花神楽利用者150万人達成。 東神楽森林公園スリードームパークゴルフ場オープン。 栄町（ことぶき団地）に住宅団地造成（28区画）
	17年	2005年 交通死亡事故ゼロ2,500日達成（7/25） 平成17年国勢調査 9,194人 人口増加率13.1%で全道一（全国13位）
	18年	2006年 ひじり野と旭川市東光を結ぶ「ひじり野大橋（229.3m）」開通（3月） 旭川空港国際化 アシアナ航空：ソウル（仁川）～旭川線就航（6/8） 森のゆ花神楽利用者200万人達成（8/14） 交通死亡事故ゼロ3,000日達成（12/7） 森のゆ花神楽、ホテル棟新館オープン（12/20）
	19年	2007年 大雪消防組合東消防署落成式（3/30） 忠別ダム竣工式典（3/10） 交通死亡事故ゼロ3,229日でストップ（7/24） フローレンスひじり野第1期分譲開始。
	20年	2008年 地域世代交流センター「これっと」オープン（4/16） スカイマーク株式会社：東京～旭川線就航（4/25） フローレンスひじり野第2期分譲開始。
	21年	2009年 交通死亡事故ゼロ500日達成（8/31）
	22年	2010年 第20回全国花のまちづくりコンクール 花のまちづくり優秀賞 森のゆ花神楽利用者300万人達成（12/13） 平成22年国勢調査 9,292人
	23年	2011年 交通死亡事故ゼロ1000日達成（1/13） さくら町フラワータウン分譲開始（32区画） ひじり野ガーデン花都心分譲開始 スカイマーク株式会社：成田～旭川線就航（10/30） 交通死亡事故1,302日でストップ（11/13）
	24年	2012年 ふれあい交流館アリーナ増築（4/1） 東聖ひじり野地区地域世代交流センター「ぱれっと」オープン（10/1） 東聖花の森保育園開園 台湾復興航空：台北～旭川線就航（9/6）
	25年	2013年 交通死亡事故ゼロ500日達成（3/26） エバー航空：台北～旭川線就航（6/1） マスコットキャラクター「かぐらっき〜」誕生 東神楽120年を迎え、8月に記念式典を開催する。 第8次東神楽町総合計画策定 人口が10,000人を越える。 こども発達支援センター「おひさま」完成
	26年	2014年 東神楽町地区別まちづくり計画策定 春秋航空：上海～旭川線就航（3/30）

## 12. 東神楽町の歩み

年次	西暦	出 来 事
平成	27年	2015年 ひじり野地区に大型商業施設オープン (3/13) 交通死亡事故ゼロ500日達成 (10/15) 東神楽町地方版総合戦略、東神楽町人口ビジョンの策定 平成27年国勢調査 10,233人 人口増加率10.1%で全道一 (全国10位)
	28年	2016年 町制施行50周年、旭川空港開港50年を迎える。 交通死亡事故789日でストップ (7/30) 東神楽町健康食育タウン事業「健康の駅」オープン (9/20) 東神楽町のブランドロゴマーク「東神楽の種と実セレクト」が制定される。(12/19)
	29年	2017年 東神楽町男女共同参画計画策定 町営育苗センター内に「はなの駅」オープン (5/15) 交通死亡事故ゼロ500日達成 (12/12)
	30年	2018年 種と実セレクト第1期お披露目 (6/24) 種と実セレクト第2期お披露目 (9/18) 東聖小学校開校120周年 旭川空港国際線ターミナル開業 (11/22)
	31年	2019年 ひがしかぐら森林公園で「雪の遊び場 ウバシの森」オープン (1/19) 「楽器寄附ふるさと納税」制度スタート (4/1)
令和	元年	交通事故死ゼロ1,000日達成 (5/13) ハンバーガーボーイズ作詞作曲の東神楽町ソウルソング完成 (8/24) 東神楽小学校開校120周年 義経桜太鼓創立50周年
	2年	2020年 子育て支援センター「ティコット」オープン 認定こども園花の森周辺に「キッズゾーン」設置 交通事故死ゼロ1,500日達成 (9/8) 東神楽消防団創立100周年 忠栄小学校閉校
	3年	2021年 複合施設建設着工 忠栄小学校跡地利活用事業、優先候補者決定
	4年	2022年 交通事故死ゼロ2,000日達成 (1/21) 東神楽町ゼロカーボンシティ宣言実施 (3/25)



2021/3/18 改

---

住所：〒071-1592 北海道上川郡東神楽町南1条西1丁目3番2号

電話：0166-83-2111（代表） FAX:0166-83-4180

E-mail:koho@town.higashikagura.lg.jp

URL：<https://www.town.higashikagura.lg.jp>