

すてきな笑顔と花のまち

HIGASHIKAGURA

# 東神楽 12

2021  
December  
No.687



## Pick Up

- まちのできごとと拡大版
- 新型コロナワクチン接種に関するお知らせ

ほか



# The mayor column



## 花のまち随想

東神楽町長 山本 進

令和3年度も残り1か月となりました。新型コロナウイルスの影響で、以前のように懇談やイベントなどができない状態が続いていましたが、感染の拡大が収まりつつあることもあって、さまざまな規制が緩和されてきています。しかし、旭川市内でクラスターが複数発生するなど、決してウイルスがいなくなつたわけではありませんので、引き続き感染予防に努めていただければと思います。

ワクチンも、皆さまのご協力により多くの方に接種していただきました。町内での集団接種は終了しますが、旭川市を中心とする上川中央部に幌加内町を加えた1市9町の連携協定により、旭川市内での接種も可能となっております。また、町立国保診療所や、ひじり野小池クリニックでの個別接種も継続して行っていく予定です。ご不明な点がある方はご相談いただければと思います。

さて、私は職員時代からさまざまな勉強会に参加しており、地方自治や地域でのビジネスなど、自己研鑽に努めています。先日、北海道自治体学会集落研究会で講義を受けるとともに、東神楽町について発表してきました。集落研究会では、地域コミュニティの基本である集落について、その成り立ちや機能、今後の見通し等について研究しています。東神楽町は、御料地の貸し下げが

始まった明治27年(1894年)から開拓が始まり、集落が形成されてきました。当時の開拓は、基準となる道路を整備するとともに、区画を決め、本州等からの移住者によって行われました。現在の道道東川東神楽旭川線と高台の基線を基準に、その道路の300間(540m)ごとに号線道路を引き、約550mが1号間となつています。そこに概ね150間(270m)×100間(180m)が1軒あたりの開拓区画として貸し下げられ、未開の原野を開墾してまいりました。よく「北海道の道路はまっすぐですよ」と言われますが、開拓のためにできるだけ直線で整備されたので、私たちにとってみれば当たり前のことです。しかし、寒冷地で、うっそうと生い茂る樹木を伐採し、田畑を開墾してきた開拓時の苦勞を思うとき、今の時代の恵まれた環境は、先人の多くの苦勞の上にあるものだと改めて感じます。町史をあたっていると、当時の樹木の繁茂や冬の寒さ、ヒグマの襲来など、さまざまな苦勞がわかつてきます。東神楽町は、住宅地の開発もあり、他の市町村と比べると、昔から住んでいる方が多いわけではありません。しかし、今の豊かな時代は開拓当時から先人の苦勞があつてこそ。この豊かな地に改めて歴史の重みを感じています。

### はなひとわ

今月号の表紙は『体験ビレッジ』で羊毛フェルトを使ってクリスマスツリーを作る2人です。お姉さんと弟さんだと思いますが、仲良く作業する様子がとても微笑ましかったです。

雪がちらつきだし、冬本番が近づいていますね。子どもころは、クリスマスが来てすぐにお正月が来る、年末にかけての特別な雰囲気がとても大好きでした。残り1か月となった令和3年。やるべきことは残さずやり、気持ち良く年末年始を迎えられるよう最後までがんばっていききたいと思います。(遠)

## 目次 CONTENTS

- p3 まちのできごと
- p4~9 Pick up
- p10 健康食育コラム
- p11 花のまちNEWS
- p12 スマイルキッズ、地域おこしコラム
- p13 子育てコラム
- p14 子育て・保健案内板
- p15 Library『図書館からのお知らせ』
- p16~23 まちの情報案内板
- p24 イベントカレンダー

### 人口と世帯数

10,127人(-9) [-47]

令和3年10月末現在  
( )内は前月比  
[ ]内は前年同月比

▼男 4,786人(-2) [-8]

▼女 5,341人(-7) [-39]

▼世帯数 4,399戸(+7) [+24]

## Higashikagura Town News

## まちのできごと



このページの掲載写真は、希望があればご本人に差し上げますのでご連絡ください。

■ まちづくり推進課 ☎83-2113

## 01 文化団体作品展開催！28日まで。

総合文化祭中止のため、代替事業として週替わりでサークルなど各種文化団体の作品を展示する作品展が、11月2日から28日まで図書館で開催されています。子どもたちのかわいい作品のほか、日ごろの活動で創作された陶芸や押し花、味わい深い書や色彩豊かなパッチワーク、写真など多種多様な作品が展示されました。



## 02 DX推進！3社と連携協定

アデコ(株)、(株)V S N、ボノ(株)の3社と、デジタルトランスフォーメーション(DX)を推進する人材の育成・活用を通じ、地域活性化や住民サービスの向上を目的とする包括連携協定を結び、協定式を開催しました。アデコ(株)・(株)V S Nの川崎社長は、「当社の強みを生かして町のデジタル推進に貢献したい」と述べられました。

## 03 子どもも大人も楽しむ体験！

ひじり野を中心に子どもたちに『わくわく』を提供するWAKUWAKUプロジェクトが、ふれあい交流館において『体験ビレッジvol.2』を開催し、多くの家族連れでにぎわいました。スライムや木工ロボットの制作などのほか、大人も体験できる絵手紙やフォトフレームづくりなど、子どもも大人も楽しみました。



## 04 東神楽幼稚園発表会

東神楽幼稚園で生活発表会が開催され、合唱やお遊戯、劇など、日頃の練習の成果を一生懸命披露しました。子どもの成長を見守る保護者の皆さまはとても嬉しそうな様子で、会場はとても和やかな空気でした。また、あわせて園児たちが制作したリースや絵などの展示が行われ、かわいい作品がたくさん並びました。



## 東神楽中野球部が全国へ!

東神楽中学校野球部が第18回北海道中学校野球選抜選手権大会で初優勝し、来年3月に静岡県で開催される第13回全日本少年春季軟式野球大会への出場を決めました。

### 明石 昌人監督のインタビュー

コロナで対外試合ができず、相手の情報も少ないからこそいろいろなことを想定して準備した。特に大会では4投手の継投がうまくいった。

普段の練習でも、時間が無い中で、いかに効率よく必要な準備をできるか、子どもたちにも考えてもらえるよう意識して指導している。

全国では支えてくれる人たちに感謝しながら、それに応えられる試合をしてきたい。



### 鈴木 翔太主将のインタビュー

優勝が決まったときは信じられない気持ちだった。一回戦でサヨナラ勝ちをして、そこから一気に勢いに乗ることができた。笑顔で楽しんで野球をできるのがこのチームの良いところ。全国でも笑顔でプレーして優勝までいきたい。

### 逢坂 琉星主将のインタビュー

小学生の時に全道大会の決勝で負けていたので、今回は優勝できて最高だった。チームの雰囲気はとても良く、声出しなど元気が良いのが特徴。全国に出るからには優勝したい。これからも応援よろしくお願いします。



## まちのできごと 拡大版



## 公用車をカラフルに!



障害者就労支援事業所『ゆい・ゆい本舗』で働く利用者さん5名が、約1か月をかけて公用車に絵を描いてくれました! 明るい花の町を表現したとてもカラフルな仕上がりで、描いてくれた皆さんの個性が光ります。

11月8日~10日までの3日間、『ゆい・ゆい本

舗』でお披露目のための展示を行い、「車に絵を描くのは楽しかった」「町の人たちに見てほしい」と嬉しそうに話してくれました。

今回をきっかけに、障がいを持つ方たちの活躍の場が広がることや、住民との繋がりが生まれることを願っています。今後、町の行事や公務で使用しますので、見かけたらぜひ近くでご覧ください!



町の皆さんに笑顔になってもらえるよう心を込めて描きました!

絵には耐熱・耐候マーカーなどを使用しました

## 【東神楽町における新型コロナワクチン接種状況】

対象者約9,000人のうち(11月17日現在)

1回目 接種済み	8,054人 87.7%	2回目 接種済み	7,851人 85.5%
-------------	-----------------	-------------	-----------------

※VRS(新型コロナワクチン接種記録システム)からの速報(参考値)

接種券に付属の「接種済証」は、ワクチン接種の事実を示すことができますので、大切に保管してください。

合		新型コロナウイルスワクチン 予防接種済証 (臨時) Certificate of Vaccination for COVID-19	
回目	1回目	メーカー/Lot No. (シール貼付け)	
4532	接種年月日		
	年 月 日		
	接種場所		
回目	2回目	メーカー/Lot No. (シール貼付け)	
4532	接種年月日		
	年 月 日		
	接種場所		
氏名	東神楽 太郎		
住所	東神楽町		
生年月日	昭和41年1月1日 生		

## 『接種済証』を紛失した方へ

接種済証を紛失しても、ワクチンを2回接種済みの方については、3回目接種のご案内を送付する際に、接種済証の紛失の有無にかかわらず皆さまに接種済証を同封して送付する予定です。

ただし、事情により早急に接種済証が必要な場合は、個別に対応しますので、健康ふくし課(☎83-5431)までお問い合わせください。詳しくは、ホームページをご確認ください。

## 新型コロナ



## ワクチン接種



## に関するお知らせ

健康ふくし課ワクチン推進室 ☎83-5815

◆町の集団接種を11月27日で終了します

- 総合福祉会館において実施している町の集団接種は、11月27日の2回目接種をもって終了します。今後、1回目または2回目の接種を希望される方は、次のいずれかをご利用ください。
- ① 町立診療所で実施している個別接種
  - ② 旭川市内の医療機関が実施している個別接種
  - ③ 旭川市が実施している集団接種

## ◆追加(3回目)接種について

なお、町立診療所では12歳(15歳までの小児接種は行っていない)までご注意ください。※ひじり野小池クリニックの個別接種(1回目)は終了しました。

新型コロナウイルスを2回接種した後でも、時間の経過とともにワクチンの有効性や免疫原性が低下することが報告されています。これを受け、厚生労働省から、2回目のワクチンを接

種してから原則8か月以上経過後、追加接種を実施する方針が示されました。国から3回目接種についての詳しい情報が発表され次第、広報やホームページ、防災無線などでお知らせする予定です。

町からの新型コロナワクチンに関する情報は下記QRコードから！

【特設ページ】



## 【町内の個別接種の日程と予約方法】

実施機関	東神楽町国保診療所
個別接種日	1回目接種：12月16日(木) 2回目接種：令和4年1月6日(木)
受付人数	1日あたり12人
予約方法	国保診療所へ直接予約
予約電話	0166-83-2423

町内道路の除排雪作業について

# 安全な冬道を確保するために

建設水道課建設グループ

☎ 83-5414



**東** 神楽町の道路の除排雪について

は、道道は『上川総合振興局旭川建設管理部』が、町道は『建設水道課』がそれぞれ分担して作業を進めています。

上川総合振興局旭川建設管理部では、除雪費の縮減と指示命令系統の簡略化を図るため、除雪の広域ゾーン化を実施しています。これにより、町内の道道は『旭川環境事業協同組合』が担当します。

また、町道の中央市街地及びびじり野市街地は、東神楽町道路除排雪事業協同組合が担当し、その他は建設水道課が直営で作業を行います。今後とも、地域に密着した効率的な作業を行い、安全・安心な道路確保を目指して、除排雪業務を推進いたしますので、ご協力をお願いいたします。なお、除排雪については次の連絡先までお問い合わせください。

■連絡先

【旭川環境事業協同組合】

☎ 21-6301、96-2127

【建設水道課】

☎ 83-5414、83-5413、

83-5412

【東神楽町道路除排雪事業協同組合】

☎ 83-2735

▼旭川環境事業協同組合が担当する区域

路線名	区間	延長
道道鷹栖東神楽線	北3条東2丁目（東神楽橋）から北1条東1丁目（ホクレンスタンド）まで 南1条西1丁目（郵便局）から12号南18番地まで	2.4 km
道道東川東神楽旭川線	南1条西1丁目（郵便局）から3号南1番地まで 19号南3番地（東橋）から北1条東1丁目（ホクレンスタンド）まで	9.5 km
道道旭川空港線	旭川空港から基線12号まで	4.0 km
道道旭川旭岳温泉線	志比内（志比内橋）から志比内（エオルシトンネル）まで	5.3 km
道道天人峡美瑛線	志比内（志比内小学校）から志比内（志比内182番地）まで	1.0 km



## 円滑な除雪作業にご協力ください！

- ◆路上駐車はやめましょう。
- ◆道路での雪遊びはやめましょう。
- ◆路上に器物を置くと事故の原因になるので絶対にやめましょう。
- ◆玄関前や車庫前の除雪はご家庭でお願いします。

# 除雪・排雪への声

皆さまから寄せられる質問にお答えします

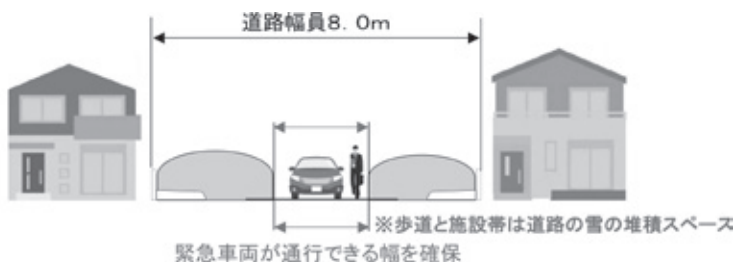
Q, 雪がどのくらい降ったら除雪するの？
A, 積雪が15センチを超える場合や、強風により吹き溜まりがひどい場合、圧雪などの路面状態が悪く、事故の危険性がある場合などに出動となります。
Q, 除雪車が作業する時間は何時ごろですか？
A, 除雪車は、出動が決まれば夜中の12時頃を目安に作業を開始します。作業はおおむね朝の通勤・通学が始まる前までに終わらせるよう行います。
Q, 自宅の雪を道路に出していいの？
A, 玄関から道路へ出るためや、ガレージなどから車を出すために、自宅の敷地の雪を道路に出したいと考えてしまう場合があると思いますが、道路に雪を出すと道路や歩道の幅が狭くなったり、交通の妨げになるのでおやめください。
Q, 朝に雪が降ったのに除雪が来ない日があるのはどうして？
A, 除雪車は通常、交通量の少ない深夜から通勤・通学時間までの間に除雪をしています。しかし、明け方から急に雪が降り出した場合など、除雪が間に合わないことがあります。また、通勤・通学の時間帯に重なり、交通混雑や事故が心配される時は、除雪を見合わせることにしています。
Q, 排雪作業はいつ頃入るんですか？
A, 排雪作業は例年、2～3回程度行っています。その年の降雪により作業の時期が変わるため、作業前に防災無線でご案内します。また、この際も道路への雪出しは行わないようお願いします。
Q, 雪で道路の幅が狭くなっています！
A, 雪国の道路幅は、厳冬期でも車と人が通行できる幅を考慮して設計されています。厳冬期は、歩道が雪の堆積スペースとなるため道路の幅が狭くなります。車や歩行者の皆さまには、譲り合って通行していただきますようお願いします。

## 【一般的な住宅街の場合】

### ●初冬期や初春期など



### ●厳冬期など



### ◆道路に雪を出すと…

雪を道路に出すと、道幅が狭くなったり、除雪でかき分けた雪が隣のお宅の方へ多く置かれてしまったり、トラブルの原因になる場合があります。皆さんでルールを守り、冬を乗り切りましょう。

### ◆除雪と排雪の違いは…

除雪とは、道路に降り積もった雪を道路や歩道の脇に寄せる作業です。

排雪とは、道路脇に溜まった雪を、ロータリー除雪車でトラックに積み込み、運搬する作業です。

## ▼公共施設などの休業期間

施設名	休業期間
役場庁舎	12月31日(金)～1月5日(水)
町立診療所	
総合福祉会館	
交流プラザつつじ館	
ふれあい交流館	
東神楽町図書館	
これっと・総合体育館 ※	
ぱれっと ※	12月31日(金)～1月3日(月)
スクールバス	

※児童クラブ、小規模保育園は4日(火)から再開

## ▼戸籍関係

年末年始休業期間の戸籍の届出は、役場1階の守衛室で受け付けます。届出の際には運転免許証などの身分証明書の提示が必要となりますのでお持ちください。

なお、死亡届を提出する場合は、来庁される前に電話でご連絡ください。

また、防災無線のお悔み放送を依頼する場合も、あわせてお伝えください。

## ▼マイナンバーに関するお手続きについて

12月29日(水)から1月5日(水)まで、カード管理システムの停止および役場の年末年始休業期間のため、マイナンバーカードの交付、電子証明書の新規発行・更新など、マイナンバーに関するお手続きが行えません。

※12月29日(水)・30日(木)は役場は開庁していますが、カード管理システムの停止に伴い、マイナンバーに関する手続きは行えませんのでご注意ください。

## ▼ごみ収集

ごみの収集は、12月30日(木)まで平常通り行い、12月31日(金)から1月5日(水)までお休みとなります。新年は1月6日(木)から再開します。

ごみの出し方に関する注意点をP22に掲載していますので、年末年始の大掃除などの際はご確認ください。

また、大掃除などで一度に大量のごみが出た場合は、しらかば清掃センターに直接搬入することができます。受け入れできるごみは、産業廃棄物以外の燃やせるごみ、燃やせないごみ、大型ごみ、資源ごみ、有害ごみです。受け入れ料金は、重量10キログラムにつき80円となります。資源ごみは無料です。

なお、大型ごみは環境企業組合(☎83-5425)でも受け付けます。ただし、12月30日(木)から1月5日(水)まではお休みです。

### 【しらかば清掃センターについて】

住所：美瑛町字下宇莫別5 ☎：92-2247

営業日：月～土曜日(祝日も可)

休館日：日曜日、12月31日(金)～1月5日(水)

各施設の休業期間などをご確認ください。  
年末年始、役場などの公共施設は長期の休業となります。

# 年末年始 暮らしの情報

## ▼資源ごみ回収物置の臨時閉鎖について

ふれあい交流館および役場庁舎裏駐車場に設置している資源ごみ回収物置を次の通り閉鎖します。

期間：12月30日(木)午後4時から1月4日(火)午前9時まで

## ▼し尿くみ取りの年内最終日と年始再開日

年内最終日：12月21日(火) 年始開始日：1月5日(水)

※通常は毎月1日・11日・21日に実施。

※1月5日(水)にし尿くみ取りを希望される方は、12月29日(水)午後5時までに東神楽町商工会(☎83-2543)までご連絡ください。

※商工会は12月30日(木)～1月5日(水)まで年末年始休業。

## ▼医療関係

町立診療所は、12月31日(金)から1月5日(水)まで休業します。年末年始に病気やけがなどで急を要する治療を受けたい場合は、医師会で内科・小児科・外科それぞれに当番医を置いていますので、北海道救急医療情報案内センター(一般電話から：0120-20-8699、携帯電話から：011-221-8699)までお問い合わせください。



冬休み期間中スクールバスの  
運行時刻が変わりません



12月27日(月)～1月17日(月)の時刻表です。  
 なお、12月31日(金)～1月3日(月)までの期間は運休します。  
 お間違のないよう、ご注意ください。

【平日の時刻表】

聖台線	東神楽発	基線13号	基線8号	高台10号	東2線	高台6号	高台1号	基線6線	公民館	高台13号	東神楽着
	9:15	9:22	9:25	9:26	9:28	9:30	9:33	9:37	9:40	9:43	9:50
	12:40	12:47	12:50	12:51	12:53	12:55	12:58	13:02	13:05	13:08	13:15
	15:40	15:47	15:50	15:51	15:53	15:55	15:58	16:02	16:05	16:08	16:15

稲荷・八千代線	東神楽発	神社	ゴルフ場入口	三楽	公民館	八千代	畑中様前	八千代	公民館	ゴルフ場入口	三楽	神社	東神楽着
	8:15	8:22	—	—	8:24	8:27	8:32	8:37	8:40	8:45	8:47	8:50	9:00
	11:40	11:47	—	—	11:49	11:52	11:57	12:02	12:05	12:10	12:12	12:15	12:25
	14:40	14:47	14:53	14:55	14:57	15:00	15:05	15:10	15:13	—	—	15:15	15:25
	16:40	16:47	16:53	16:55	16:57	17:00	17:05	17:10	17:13	—	—	17:15	17:25

忠栄・志比内線	東神楽発	南2線18号	20号	南忠栄	25号	花神楽	志比内	花神楽	25号	南忠栄	20号	南2線18号	東神楽着
	7:15	—	7:23	—	7:26	7:28	7:35	7:42	7:44	7:47	7:49	7:52	8:00
	10:40	—	10:48	—	10:51	10:53	11:00	11:07	11:09	11:12	11:14	11:17	11:25
	13:40	13:48	13:51	13:53	13:56	13:58	14:05	14:12	14:14	—	14:17	—	14:25
	17:40	17:48	17:51	17:53	17:56	17:58	18:05	18:12	18:14	—	18:17	—	18:25

※土曜、日曜、祝日は忠栄・志比内線のみ、次の【土曜、日曜、祝日】時刻表で運行しますので、お間違のないようお願いいたします。

【土曜、日曜、祝日の時刻表】

忠栄・志比内線	東神楽発	南2線18号	20号	南忠栄	25号	花神楽	志比内	花神楽	25号	南忠栄	20号	南2線18号	東神楽着
	7:15	—	7:23	—	7:26	7:28	7:35	7:42	7:44	7:47	7:49	7:52	8:00
	9:40	—	9:48	—	9:51	9:53	10:00	10:07	10:09	10:12	10:14	10:17	10:25
	12:40	12:48	12:51	12:53	12:56	12:58	13:05	13:12	13:14	—	13:17	—	13:25
	16:40	16:48	16:51	16:53	16:56	16:58	17:05	17:12	17:14	—	17:17	—	17:25

※乗車料金（1回）大人100円 子ども50円

※定期券および無料乗車証の交付を受けている方は、乗車の際に必ず無料乗車証などをお持ちのうえ、運転手に提示してください。

運行時刻の変更について、詳しくは建設水道課（☎ 83 - 5413）までお問い合わせください

# 健康 ひがしかぐらの の 食育

教えてくれたのは…

健康食育コンシェルジュ  
松田 しのぶ さん

## 季節の野菜を楽しむレシピ ～だいこん編～

あっという間に今年も残すところ1か月となりました。クリスマスやお正月など、人が集まるシーンが多い季節ですね。今回は、『だいこん』を使ったおもてなしレシピをご紹介します。定番の鍋や、煮物以外の食べ方を楽しんでみてください。

### ▼だいこんの豆知識

だいこんは『古事記』にも記載がされているほか、春の七草『すずしろ』としても知られ古くから親しまれている野菜のひとつです。

部位によって甘さや辛さが違うので、それぞれの特徴を活かして調理をしてみてください。風邪予防に効果のあるビタミンCや消化を促す『ジアスターゼ』という酵素が含まれており、葉にはカ

ロテンやカルシウムが多く含まれています。保存の際は、乾燥を防ぐために新聞紙などで包み、野菜室などに入れてください。

部 位	特 徴	おすすめ料理
上部	甘みあり	サラダ・だいこんおろし漬物など
真ん中	ほどよい固さと甘みあり	煮物など
下部	やや固めで辛みあり	炒め物・味噌汁

### ▼調理のポイント！

- ・だいこんは、できるだけ薄く切る。
- ・ラップで丸める時は、きつめにする。

### <だいこんの手毬寿司> ※町 Facebook、健康くらぶ Instagram でもご紹介予定！



### ▼材料(米1合分)

- 米……………1合
- ① 酢……………大さじ3
- ① 砂糖……………大さじ2
- ① 塩……………大さじ1/2
- 白ごま……………大さじ1
- だいこん……………100g
- 塩……………適量
- 大葉(せん切り)……………適量

※今回は直径7cm位のだいこんを使用しています。だいこんの大きさに合わせてご飯の量を調整してください。

### ▼作り方

- ①米を分量より少なめの水で炊飯する。炊き上がったご飯に①と白ごまを加え(※)、切るように混ぜて冷ましておく。  
※①は大さじ1杯分残しておく。
- ②だいこんをスライサーなどで薄切りにする。塩を振って10分位おき、しんなりさせる。
- ③②の水気をしぼり、①(大さじ1)につけておく。
- ③ラップの上のだいこん、ご飯の順でおき、ひと口大に丸め、上に大葉をのせる。

日常に彩りを まちづくり推進課 ☎83-2113

## 花のまちNEWS

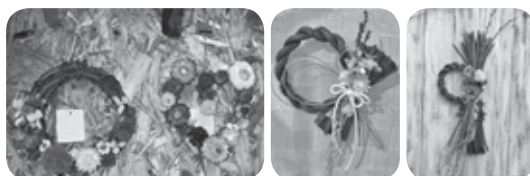
## 01

クリスマスリース・お正月飾りの  
制作体験会を開催します！

育苗センターでは、雪の季節でも花を楽しむよう、ドライフラワーを使った各種体験会、販売を行っています。今年はクリスマスリースやお正月飾りの体験会を次の日程にて開催します。

なお、参加を希望される方は、必ず事前予約が必要となりますので、建設水道課（83-5415）へご連絡ください。

また、例年好評いただいているお正月飾りの販売を、11月下旬に役場庁舎・ふれあい交流館で実施予定です。ぜひお買い求め下さい。



日程・場所	①11月27日(土) 総合福祉会館 ②12月4日(土) ふれあい交流館 ③12月11日(土) ふれあい交流館
体験料金	クリスマスリース 500円 お正月飾り 800円
時間	各日午後1時から約1時間
定員	各日先着5名
申込先	建設水道課（☎83-5415）

## 02

## オープンガーデンの意見交換会を開催しました！

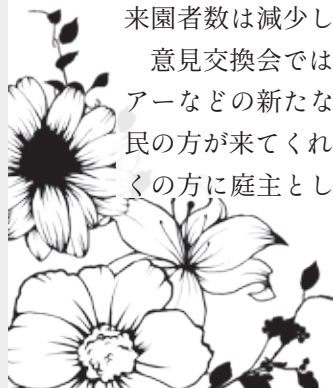
10月22日に、令和3年度オープンガーデンに参加してくださった庭主の皆さまと意見交換会を開催しました。

今年は、10名の方にご協力いただき、オープンガーデンを実施することができました。例年に比べて暑い日が多く、また、新型コロナウイルスの影響もあって残念ながら全体の来園者数は減少しました。

意見交換会では、「オープンガーデンバスツアーなどの新たな取り組みで、多くの地域住民の方が来てくれて励みになった」「もっと多くの方に庭主としてオープンガーデンに参加

していほしい」などの意見が寄せられました。

来年以降、新たに参加を希望される方がいらっしゃいましたら、まちづくり推進課（83-2113）までぜひご連絡ください。



## まちおこしの種



北海道の短い花の季節が過ぎ、ひじり野西公園前の植樹マスをきれいにする活動も2年目が終わりました。大きな石と大量の雑草の前に最初は途方に暮れましたが、施行錯誤して進むうちにメンバーの技術は進歩し、仲間も増えたおかげで驚くほど作業が進みました。来年は公園の花壇も植栽を変更する予定ですので、より一層『花のまち』らしくなりそうです。

ボランティア活動を始め、みんなできいになったと喜びあっているうちに、メンバー全員に『自分たちで花のまちらしくしよう』という使命感が生まれたと思います。また、その使命感を持っているのは私たちだけではなく、『花のまち』のためにずっと昔から草取りなどをしてくださっている多くの先輩たちも同じだと思います。その上、中には取った草もごみとして出すことなく、乾かしてから土に混ぜるなど、今、世の中でし



たきざわ  
滝澤 ゆかり

### プロフィール

名古屋市出身でカナダ、網走に居住経験あり。趣味は読書、音楽鑑賞、パン屋さんめぐりなど。

きりに言われている『SDGs』や『カーボンニュートラル』に繋がる活動を既に実行されている方もいます。草取りをすればゴミが出るのが当然だと思っていた私はまだまだ未熟。世界中でプラスチックごみを減らす努力をしている中で、町をきれいにするためとはいえ、大量のビニール袋を使って草を捨てていては本末転倒だとも言えるわけです。雑草を堆肥にしてまた土に返すという循環ができれば、ゴミを出すことなく土も良くなり、環境にも優しく正に『持続可能な社会』の実現だと思えます。ちよつとハードルが高いのですが、実はこれを今後の目標にしたいと考えています。そして、このように陰で一生懸命活動して下さっている方々が多いこの町は間違いなく『花のまち』であると思いますし、今後もさらに進化していければ良いと思います。

地域おこし協力隊の任期3年が11月をもって終了します。一人の力では大きな事はできませんでしたが、任期中に播いた小さな種が今後きれいな花を咲かせられるように、これからもがんばっていきたいと思います。今後ともどうぞよろしく願います。

# 子育て コラム

話を聞かせてくれたのは…

東神楽幼稚園

渡辺 旭 先生

## ◆みんなが楽しむ『造形遊び』

子どもたちはさまざまなかたちで自分の思いや考えを表しますが、その表現方法の一つに『造形遊び』があります。空き箱や空き容器、不要になったものなどの素材を利用する遊びで、東神楽幼稚園では、幼児教育の一環として各教室や多目的教室といった場所で自由に楽しむことができます。

## ◆造形遊びに適した環境づくり

造形遊びは、いろいろな幼稚園や保育園で取り組まれています。できることは年齢や興味・関心の度合いによっても違いますが、一番大切なことは子どもたちが自由に作って楽しめるという事です。そこで東神楽幼稚園では、そのための環境作りを各教室の教諭が試行錯誤しながら行っています。その中でも特に配慮していることが何点かあります。①作りたい物があるときに使いたい素材がすぐに手に取れること、②その必要な素材がどこにあるのかを子ども



が見てもわかるように整理しておくこと、③子どもの意欲が更に高まるように教諭が適度に助言をしたり褒めたりすること、④道具（ハサミなど）の正しい使い方や安全に出来るだけ自由に使えるようにすることなど、創作意欲が芽生えた時を逃さないよう取り組んでいます。

## ◆造形遊びの効果やねらい

### 【愛着と達成感】

作品が完成したときには大きな達成感が得られ、自分の作品に対して愛着を感じ、大事にしようとする気持ち芽生えます。

### 【さまざまな素材に触れる】

物には多様な材質や形があることを知り、適した使い方を学ぶことで創造性を培うことができます。

### 【手先の器用さの向上】

切る、折る、貼る、丸めるなどの

作業を通して、手先の器用さが培われます。

### 【根気強い子ども】

完成までに時間を要する作品の制作では、じっくりと取り組むことから根気が養われます。

### 【想像性を豊かに】

作りたいものや、完成した作品の使い方を考える中で、想像性が豊かになります。

### 【道具の使い方を学ぶ】

いろいろな用具を使いながら、それらの用途や仕組みを学びます。

### 【コミュニケーションが深まる】

作りたいイメージを教諭や友達に伝え、相談しながらコミュニケーションを深めていきます。

### 【保護者との共有の機会になる】

保護者に作品の制作過程を話し、子どもが作品を持ち帰ることで、教諭と保護者が子どもの成長した姿を共有し、具体的に捉えることができます。

## ◆大人の声かけが大切

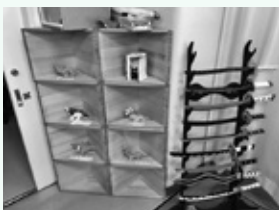
決められた手順で決められた物を作る事に慣れている子どもたちにとって、自由に制作をするというのは案外難しいものです。そこで大切になってくるのが周りの大人の対応で

す。子どもが興味を示している時や迷っている時、作っている途中で壁にぶつかっている時などを感じ取り、最良のタイミングで声をかけ導いていく。このことが子どもの興味を幅を拡げ、自信をつけさせる絶好の機会になると思っています。

## ◆造形遊びを親子で楽しむ

家庭で楽しむ際に、出来上がりを気にするあまり大人が口を出し過ぎたり、手伝い過ぎたりする場合があります。上手に仕上げることも大切ですが、子どもの今を知り、成長の過程を残すという観点からは遠く離れた作品となります。

また、素材は出し惜しみせずに思う存分使わせてあげてください。特に気に入った作品が出来た場合には、展示を工夫するとより一層愛着が湧きます。例えば絵を額縁に入ると特別な作品になり、インテリアとして最適です。飾ってもらったことで子どものやる気も向上します。完成度に固執せず、どんな作品でも愛着が持てるよう親子で楽しんでみてください。



# 子育て・保健案内板

日:日時、場:場所、対:対象、内:内容、持:持ち物、申:申込み、他:その他

【    の行事については】

子ども未来課子育て支援センター『ばれっと』 ☎ 080-4500-9351

※各行事について、詳しくは『わくわく便り』をご覧ください。

【    の行事については】

健康ふくし課健康推進グループ ☎ 83-5431



にこにこサロン	
場	①これっと ②ふれあい交流館 ③ティコット
内	親子のふれあいの場、友達づくりの場として開放しています。
日	①、②【平日】 午前9時から11時30分 午後2時から4時30分 ③【火・水・木・金】 午前10時から午後3時

すくすく広場	
日	①12月7日(火)②12月8日(水) 午前10時から11時
場	①ふれあい交流館 ②これっと
対	0歳児と保護者
内	クリスマス制作
申	12月6日(月)午前中まで(各10組)
他	3センター合同で実施。詳しくは『わくわく便り』参照。

よちのび広場①	
日	12月10日(金) 午前10時から11時30分
場	ティコット
対	1歳児から就学前児と保護者
内	クリスマス制作
申	12月6日(月)午前中まで(15組)
持	3センター合同で実施。詳しくは『わくわく便り』参照。

子育て教育相談	
日	12月13日(月)午前9時から11時30分
場	これっと
対	0歳児から就学前児と保護者
内	子育てや教育に関する相談受付。 おひさまの先生が『親子の関わり』についてお話ししてくれます。
他	教育相談後、12月生まれのお誕生会を開催します。

よちのび広場②	
日	12月14日(火) 午前10時から11時30分
場	ティコット
対	1歳児から就学前児と保護者
内	スタンプ遊び
申	12月10日(金)午前中まで(10組)
持	着替え、オムツ、飲み物(必要な方)

助産師健康相談	
日	①12月16日(木)②12月17日(金) 午前9時30分から11時30分
場	①ふれあい交流館 ②役場
対	妊婦、0歳児と保護者
内	育児相談、母乳相談
申	予約制：健康ふくし課へ☎
持	母子手帳、バスタオル(計測用)、タオル(母乳相談希望の方)

子育て講座①	
日	12月17日(金) 午前10時から11時30分
場	ふれあい交流館
対	0歳児から就学前児と保護者
内	ハンドメイド
申	12月13日(月)午前中まで(10組)
他	材料費：200円。詳しくは『わくわく便り』参照。

役場・ふれあい健康相談	
日	①12月17日(金)②12月28日(火) 午前9時30分から11時30分
場	①役場 ②ふれあい交流館
対	全町民
内	血圧・体脂肪・体重測定、保健・栄養相談、①は歯科相談
申	予約制：健康ふくし課へ☎
持	母子手帳、健康手帳、バスタオルなど

子育て講座②	
日	12月21日(火) 午前10時30分から12時
場	ティコット
対	妊婦、0歳児から就学前児と保護者
内	イライラに出会ったら
申	12月20日(月)午前中まで(12組)
他	パーク内ドリンク無料提供。完全託児でゆっくりお話を聞けます。

わくわく教室	
日	①12月23日(木)②12月24日(金) 午前10時から11時30分
場	ティコット
対	0歳児から就学前児と保護者
内	クリスマス会
申	12月17日(金)午前中まで(各16組)
他	参加費：子ども1人200円。 詳しくは『わくわく便り』参照。



# Library

図書館からのお知らせ



## ■東神楽町図書館新刊

- 名字の歴史 (森岡 浩)  
 タクシードライバーぐるぐる日記 (内田 正治)  
 スマートフォングラフィ (あああつし)  
 夫にキレる私をとめられない (いくた はな)  
 ゴルゴCAMP (さいとう たかを)  
 釣り糸の結び『完全』トリセツ (つり人社書籍)  
 民王 (池井戸 潤)  
 ブルースRED (桜木 紫乃)  
 舞風のごとく (あさの あつこ)  
 90歳、こんなに長生きするなんて (曾野 綾子)  
 おんなのじかん (吉川 トリコ)  
 おふたりさま夫婦、老活はじめました(堀田 あきお)  
 のろいまんじゅう (桐生 環)  
 なないろどうわ (真珠 まりこ)  
 アイヌ民族27の昔話 (北原モコットウナシ)  
 いないいないにゃあ (沖 昌之)  
 おかあさんありがとう (柴田 理恵)  
 スパゲティのうた (ぺこみそ)  
 はにわくん (まつなが もえ)

## ■JA文庫新刊

- これからの協同組合間連携 (石田 正昭)  
 菓子工房ルスルスのカスタードの本(新田 あゆ子)  
 多肉植物スタートBOOK (黒田 健太郎)

※このほかにも、東神楽町図書館とふれあい交流館には多くの図書が入荷しています。ぜひお越しください。

## おすすめえほん

### 『100こめのクリスマス・ケーキ』



長尾 玲子 / さく  
福音館書店

### クリスマスコーナーの絵本から

イブの朝、ケーキ屋さんは99個のケーキを作りました。そして100個めは特別に大きなケーキ。毎年ねこのクロと一緒にクリスマス・ケーキを食べるのを楽しみにしているのです。

お店は大盛況。たくさんのお客様に次々とケーキが売れていきます。ケーキが全部売りきれましたが、おや、まだ小さな女の子のお客様さんがひとり……。

絵が刺繍で描かれて、手作り感たっぷりのかわいい絵本です。同じ日の様子を描いた『サンタさんのいちにち』『あっちゃんとゆびにんぎょう』と、いっしょに読むとさらに楽しいですよ。

## 📖 図書館イベント案内

### 【花のある風景画コンテスト作品展】

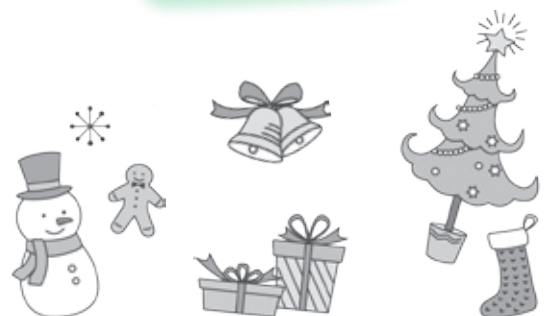
花のある風景画コンテストに応募していただいた町内小学生の作品を展示します。  
 12月7日(火)～21日(火)  
 東神楽町図書館展示ホール

### 【クリスマス展】

大きなクリスマスツリーに飾り付けをしよう！  
 12月8日(水)～25日(土)  
 東神楽町図書館展示ホール

### 【冬休み子ども上映会】

12月25日(土) 『はたらく細胞!!』  
 午前10時30分～図書館2階視聴覚室  
 午後1時30分～ふれあい交流館会議室5・6  
 無料 (事前申込不要)



## Information

暮らしに役立つ情報を  
皆さんのもとにお届けします



# 12月

# まちの情報案内板

- 役場 ☎83・2111
- 国保診療所 ☎83・2423
- 総合福祉会館 ☎83・2606
- これつと総合体育館 ☎83・5423
- ふれあい交流館 ☎83・3741
- 東神楽町図書館 ☎83・4646
- 交流プラザつつじ館 ☎83・2082
- 大雪消防組合東消防署 ☎83・0119



飼い犬のふんの処理は責任を持ってしましょう

くらしの窓口課衛生G ☎83-5402

散歩中の犬のふんの置き去りについて、多くの相談が寄せられています。ふんの放置は、そこで生活する人にとって非常に不快で、迷惑のかかる行為です。必ず飼い主が自宅へ持ち帰り、可燃ごみとして処分するなど責任を持って適切な処理をしてください。

また、積雪の時期になると、トイレの跡が目立つようになります。冬場の適切な対応が、雪解け時の不快感や清掃の軽減に繋がりますので、必ず後始末をお願いします。

ご協力ください  
歳末たすけあい運動

東神楽町共同募金委員会 ☎83-5424

今年も12月1日から『歳末たすけあい運動』がスタートします。

この運動は、新たな年を迎える時期に、支援を必要とする人たちが地域で安心して暮らすことができるようにと、全国一斉に実施されています。

寄せられた募金は、それぞれの市町村の中で各種支援事業などに使われますが、法律で、あ

らかじめ配分計画と目標額を設定しなければならぬと定められています。

東神楽町では、申請者(世帯)に対し、歳末見舞金、歳末暖房費、歳末高齢者非常食セット、歳末子ども図書券の各支援を実施することとし、募金の目標額を例年と同額の1戸5000円と設定しています。

各行政区の社会福祉協議会推進委員を通じて『歳末たすけあい募金』の協力を呼びかけていますので、皆さんの温かいご理解とご協力をお願いします。

今年度最後の機会です

各種検診のご案内

健康ふくし課健康推進G ☎83-5431

■ 期日・場所

・ ふれあい交流館

令和4年1月27日(木)

・ 交流プラザつつじ館

令和4年1月28日(金)

■ 受付時間

午前7時～9時45分までの15分

毎

■ 対象 30歳以上の町民

■ 内容 特定健診、胃がん・肺がん・大腸がん検診、前立腺が

ん検診(40歳以上の男性が対象)、肝炎ウイルス検査(40歳以

上で過去に検査を受けたことが

## 献血にご協力ください

旭川赤十字血液センターの移動採血車が次の日程で献血を実施します。ご協力をお願いします。

12月22日(水)	9:30～10:50	大雪消防組合東消防署
	12:10～13:00	匠工芸前
	13:30～14:30	東神楽農協前
	14:50～16:30	役場庁舎前

【服薬と献血について】

- ・ 当日服薬でも献血可能な薬  
⇒ 血圧、コレステロール、鼻炎など
  - ・ 当日服薬してなければ献血可能な薬  
⇒ 痛み止め、尿酸を下げる薬(痛風)、風邪薬(市販)など
  - ・ 服薬中止後から3日間不可な薬  
⇒ 抗生物質、血糖値を下げる薬、精神安定剤など
- ※詳しくは当日の問診でお尋ねください。

■ 問い合わせ 健康ふくし課健康推進G (☎83-5431)

## 相続登記はお済みでしょうか？

相続登記は司法書士の仕事です

売買・贈与・名義変更・抵当権抹消  
抵当権設定登記・会社設立・役員変更登記

ひじり野南2条3丁目4番8号  
東かぐら司法書士事務所  
司法書士 多田 進

☎ 68-5768 FAX 76-1153

【有料広告】



特定健診	
加入している医療保険	必要な手続き
国民健康保険	4月下旬に(途中加入の方は随時)大雪地区広域連合から『特定健診受診券(緑色)』が世帯ごとに送られています。ご都合に合わせて申し込みをしてください。
国保以外の医療保険の被扶養者の方	職場を通して申請をする必要があります。詳しくは(健診料含む)お勤めの職場または医療保険加入先にお問い合わせください(加入者本人は1月の健診を受診できません。)
長寿医療制度健診(75歳以上の方)	
後期高齢者医療保険	健康ふくし課健康推進グループ(☎83-5431)までお申込みください。
若年健診	
18~39歳で血液検査を含む健診の機会のない方	健康ふくし課健康推進グループ(☎83-5431)までお申込みください。

ない方が対象)  
**■申込** 12月27日(月)までに健康ふくし課健康推進Gまで。詳しくは、健康増進カレンダーまたは町のホームページをご覧ください。

受診しませんか  
 子宮がん・乳がん・骨健診  
 健康ふくし課健康推進G ☎83-5431

**■期日** 令和4年1月24日(月)、2月14日(月)、3月1日(火)

**■場所** 旭川がん検診センター  
 ※バスでの送迎があります。

・役場前：午前8時出発  
 ・ふれあい交流館前：午前8時15分出発

※各地区公民館からの乗車をご希望の場合は、個別にご相談ください。

**■対象**

- ・子宮がん：20歳以上の町民
- ・乳がん：30歳以上の町民(いづれも前年度に受診した方は除きます。ただし、前年度に無料クーポン券を利用して受診した方は対象となります)
- ・骨粗しょう症：20歳以上の町民(前年度に受診した方、授乳中の方は除きます)

※詳しくは、健康増進カレンダーまたは町HPをご覧ください。

※上記日程以外でも通年、個別に旭川がん検診センターで受診することができますので直接お電話(0120-972-489)にてお申し込みください。

**■申込** 各受診日の1か月前までに健康ふくし課健康推進Gまで

でお申し込みください。

令和3年度自衛官候補生を募集します

自衛隊旭川地方協力本部 ☎55-01000

**■資格** 日本国籍を有する18歳以上33歳未満の男女(令和4年4月1日現在)

**■受付期間** 12月6日(月)まで

**■試験日** 12月12日(日)・13日(月)のどちらか1日

**■試験会場** 陸上自衛隊旭川駐屯地(旭川市春光町)

※新型コロナウイルスの感染状況により延期となる場合があります。

**農業委員会からのお知らせ**

参考賃借料の設定  
 農業委員会 ☎83-5440

平成21年に『標準小作料』が廃止されたことに伴い、東神楽町農業委員会では、賃借料の目安として『参考賃借料』を設定しています。今後の賃貸借契約の参考としてください。

**農地区別参考賃借料(田のみ) [10aあたり価格]**

- ・上田 1万4000円
- ・中田 1万1000円
- ・下田 7000円

※適用期間：令和4年1月から令和6年12月まで。

※前期間と同額です。

※大きな価格変動があった場合は、その都度見直します。

## 国民年金を忘れずに納付しましょう

**■保険料の納め忘れはありませんか？**

日本国内に住所を有する20歳以上60歳未満の方は、国民年金に加入することになっていて、老齢基礎年金や障害基礎年金などの給付を受けるためには保険料の納付期間や免除期間などに一定の要件が定められています。保険料の納め忘れがありますと、年金を受けられなくなる場合がありますので、保険料は忘れずに納めましょう。

**■保険料を納めることが困難な方は**

保険料を納めることが困難な場合は、申請により保険料の納付が免除される『免除制度』があります。免除の承認については、本人や配偶者、世帯主の前年度の所得状況により決定されます。

**■令和3年度保険料** 月額 1万6,610円

**■年金の予約相談を実施しています**

年金事務所では、お客様のご都合・ご相談内容に合わせたスムーズで丁寧な対応を行うため、年金の予約相談を実施しています。相談希望日の1か月前から前日まで受付可能で、ご連絡の際は、基礎年金番号のわかる年金手帳や年金証書をご準備ください。

**【予約申し込み先】**

予約受付専用電話 (☎0570-05-4890)

**【受付時間】**

午前8時30分から午後5時15分まで(月～金曜日)  
 ※土・日・祝日、12月29日～1月3日はご利用いただけません。

**■問い合わせ** くらしの窓口課 戸籍グループ (☎83-5401)

令和4年4月任用  
会計年度任用職員を募集します

■応募方法

指定の履歴書に必要事項を記入のうえ、12月24日(金)までに総務課へ提出してください(必着、郵送可)。履歴書は、ホームページからダウンロードしていただくか、町内各施設(※)に設置していますのでご利用ください。郵送で請求する場合は、返信用封筒(角2封筒に返送先の住所、氏名を記入し、120円分の切手を貼付したもの)を同封し、総務課へ請求してください。

■試験、資格など

履歴書により選考した後、面接試験を実施します。資格は3月31日(休)までに取得見込み者も含まれます。

■その他

勤務日・勤務時間などの詳細については、町のホームページまたは、町内各施設(※)に備え付けの募集要項をご覧ください。

※役場総務課、総合福祉会館、これっと総合体育館、ふれあい交流館

■募集職種など

募集職種	勤務場所	募集人数
保育士(常勤)	町内保育園	若干名
保育士(代替)	町内保育園	若干名
看護師・准看護師(常勤)	町内保育園	1名
栄養士(常勤)	町内保育園	1名
幼稚園教諭	東神楽幼稚園	1名
相談支援員(常勤)	子ども発達支援センター	若干名
療育指導員(常勤)	子ども発達支援センター	若干名
言語聴覚士	子ども発達支援センター	1名
児童クラブ支援員	児童クラブ (中央または東聖)	若干名
一般事務	建設水道課	1名
一般事務	くらしの窓口課	若干名
特別支援教育支援員	町内小中学校	1名
調理員	町内小中学校	若干名
軽作業	町内公園施設清掃	2名

■問い合わせ 総務課 (☎83-2112)

お子さまの運動能力を測定し、プロのトレーナーからアドバイスが受けられます!

スポーツ能力測定会 in 東神楽町

世界最新の測定機器を用いて子どもたちの運動能力を測定し、データ分析からその能力がステップアップする方法などのアドバイスを行います。参加を希望される方は、必ず事前申込をお願いします。

【日時】 12月12日(日) 午前10時~午後3時20分

【会場】 ふれあい交流館

【参加対象】 町内在住の小学生

【参加費】 無料

【定員】 100名

【申込締切】 11月29日(月) ※定員になり次第終了

【参加時間】 約30分+アドバイス

【持ち物】 体育館で滑らないシューズ

【主催】 ひがしかぐら健康くらぶ、kenkou+

【協力】 スポキチクリニック

※詳しくは、各小学校より配布したチラシをご覧ください。

お申し込みは  
こちらから!



■問い合わせ 健康ふくし課健康推進グループ (☎83-5431)

## 高齢者、障がい者、ひとり親家庭の皆さまへ 冬の生活支援費を支給します

町では対象世帯に対し、冬期間に増大する燃料費や暖房器具の購入費などの一部を支給します。期日までに申請手続きを行ってください。

### ■対象となる世帯

基準日(令和3年12月1日)から申請日まで継続して町内に住所を有し、次の1～3のいずれかに該当する、令和3年度の市町村民税が非課税の世帯(世帯が別であっても同じ家に住んでいる場合、または生活実態が別世帯と判断できない場合は同一世帯とみなします)。

#### 【1. 高齢者世帯】

世帯全員が令和4年3月31日までに65歳以上となる非課税世帯

#### 【2. 障がい者世帯】

障がい者手帳(身体・療育・精神)の交付を受けている方がいる非課税世帯

#### 【3. ひとり親世帯】

①ひとり親家庭等医療受給者証の交付を受けている

②児童扶養手当を受給している

上記①、②のいずれかに該当する非課税世帯

※ただし、次の場合は該当しません。

- ・対象となる世帯のほかに、市町村民税の課税者が同居している場合
- ・申請日時時点で医療機関に入院している場合
- ・東神楽町に居住実態が無い場合

・対象となる高齢者、障がい者(児)などが社会福祉施設および職員が常駐している建物に入所している場合

### ■支給額

1世帯あたり10,000円分の商品券を支給。

### ■受付期間

令和3年12月1日(木)～令和4年3月31日(木)

※郵送の場合、3月31日消印まで有効

### ■受付場所

健康ふくし課、ふれあい交流館

(午前8時30分～午後5時15分)

※土・日・祝日、年末年始を除く

※窓口での手続きが難しい方には、申請書を郵送しますのでご連絡ください。3月中に申請された場合や、ふれあい交流館で申請された場合、支給決定などは後日通知します。

### ■その他

- ・令和3年1月1日以降に転入した場合などで、町に課税資料がない方は、令和3年1月1日に居住していた市町村発行の『市町村民税非課税証明書』が必要です。
- ・申請される方が対象者と別居している場合、委任状が必要です。

■問い合わせ 健康ふくし課ふくしグループ (☎83-5430)

## 疾病や障がいなどにより緊急時の機敏な行動が難しい方へ 緊急通報電話システム事業のご案内

町では、疾病や障がい等により機敏に行動することができない方に対し、急病や事故などの緊急時に迅速に対応できるよう緊急通報電話システム(ALSOK)の設置を行っています。

### ■緊急通報電話システムとは

緊急時にコントローラーのボタンを押すだけでALSOKのガードマンが自宅に急行し、状況確認をしてくれます。また、煙・ガス・人の動きを感知するセンサーが付いているため、火事などの異常が発生した場合にも迅速に対応してくれます。

### ■対象者

65歳以上の一人暮らし又は80歳以上の夫婦世帯のうち、世帯のいずれかの方が次の要件に該当する方

- ①疾病(主に突発的に生命に危険をもたらすもの)のため、緊急時に機敏に行動することが困難な方
- ②身体障害(1級および2級)を有する方
- ③寝たきりの方

### ■利用料

課税状況に応じて、次のとおり利用料金を負担していただきます。

- ①町民税課税世帯：月額400円
- ②町民税非課税世帯：月額200円
- ③生活保護世帯：無料

### ■申請先

健康ふくし課地域包括支援グループ

■問い合わせ 健康ふくし課地域包括支援グループ (☎83-5600)

ご存知ですか？  
道の『苦情審査委員』制度

北海道庁道政相談センター  
☎011-204-5523

苦情審査委員制度とは、北海道が行った業務や制度の内容を審査する制度で、皆さん自身の利害に係わる苦情であれば申立てが可能です。皆さんに代わって『苦情審査委員』が公正で中立の立場から、道に対し必要な調査等を行います。審査の結果、道の業務に不備や制度の問題がある場合は、是正や改善を求めます。また、個人情報保護にも十分配慮します。

その他、詳しくは北海道庁道政相談センターまたは上川総合振興局総務課へお問い合わせください。

### ■お問い合わせ

北海道庁道政相談センター

☎011-204-5523

上川総合振興局総務課

☎46-5901



## 税務課からのお知らせ

### ■第6期各種保険料の納付期限は12月28日(火)です

以下の保険料の納期限は12月28日(火)です。納期限を過ぎてから納められる場合、延滞金がかかることがありますので、納期限までに完納くださるようお願いいたします。

- ・国民健康保険料、介護保険料（第6期分）
- ・後期高齢者医療保険料（第6期分）

また、病気・負傷・失業・事業の倒産などにより生活が著しく困窮した場合や、災害により被害を受け納期限までに納めることが困難な場合には、税務課収納対策グループまでご相談ください。

### ■償却資産（固定資産税）は期日までの申告を

会社や個人が事業用（工場、飲食店、小売店、農業など）として所有している償却資産（土地・家屋を除く）は申告が必要です。令和4年1月1日現在の状況を、1月31日までに税務課まで申告してください。

#### 【対象となるもの】

構築物（ビニールハウス、堆肥場など）、機械および装置（ポンプ、乾燥機、動力配線設備など）、車両および運搬具（除雪車、大型特殊自動車などで自動車税および軽自動車税種別割の対象とならないもの）、工具、器具、備品（OA機器、通信設備、ロッカー、育苗箱など）



### ■固定資産税をご確認ください

令和3年度の納税通知書にあわせて、固定資産（土地・家屋）の課税明細書を送付しています。もう一度ご覧になり、資産の確認をお願いします。次のような場合には、税務課へ届け出てください。

#### 【家屋】

- ①建物を新築・増築・改築したとき
- ②建物の一部または全部を取り壊したとき
- ③家屋の用途を変更したとき
- ④登記されていない家屋を売買したとき

### ■家屋評価のご協力のお願い

新增改築（改築は簡易なリフォームを除く）された家屋は、家屋評価（固定資産税）の対象となります。工事完了後に調査員が伺いますので、税務課までご連絡願います（評価にあたり建築図面などをお借りする場合があります）。

なお、建築基準法の規定による確認申請書を提出している家屋のうち、完了検査を町が実施している場合は完了検査と同時に評価を行うため、連絡は不要です。

### ■法定調書の提出について

令和3年分の『給与所得の源泉徴収票』などの法定調書をそれぞれ次の区分により令和4年1月31日(月)までに提出してください。

法定調書	提出先
給与所得の源泉徴収票、退職所得の源泉徴収票、不動産の使用料等の支払調書、その他の法定調書	所轄 税務署長
給与支払報告書（個人別明細書）、退職所得の特別徴収票など	市町村長

### 【法定調書に係るお問い合わせ】

給与支払報告書関係：税務課課税G（☎83-2119）

上記以外：旭川東税務署（☎23-6291）

■問い合わせ 税務課課税グループ（☎83-2119） 収納対策グループ（☎83-5404）

# 固定資産税の課税免除について

## ■東神楽町企業等立地促進条例に係る固定資産税の課税免除について

町内で、一定の要件を満たした工場、事業所および試験研究施設を新設、増設または既存の事業場を取得した事業者は、条例に基づき、固定資産税の課税免除が受けられます。

### 【対象業種】

製造および加工業、情報通信業、運輸業、卸売・小売業、サービス業などです。

### 【要件】

次の要件を満たす方です。

- ・新設～固定資産の投資額が、2,500万円を超え、かつ、新設後における常時雇用する従業員数が3人以上
- ・増設～固定資産の投資額が1,500万円を超え、かつ、増設に伴い増加する常時雇用する従業員数が1人増以上
- ・既存事業場の取得～固定資産税の投資額が1,500万円を超え、かつ、取得後における常時雇用する従業員数が3人以上

### 【課税免除の対象】

事業に直接係る機械および装置もしくは建物、土地に対して課する固定資産税です。

【免除期間】 3年度間

### 【課税免除の申請】

課税免除を受けようとする年の1月31日までに必要書類を添付し、産業振興課に申請してください。

## ■東神楽町再生可能エネルギー推進条例に係る固定資産税の課税免除について

環境負荷の軽減および低炭素化を図り、社会への環境保全に貢献し、地域経済の発展に寄与するため、再生可能エネルギーを生成するための設備を新設または増設した事業者は、条例に基づき、固定資産税の課税免除が受けられます。

### 【対象事業者】

町内において再生可能エネルギーを供給する事業を営む法人または個人

### 【課税免除の対象】

再生可能エネルギーを生成するために新設または増設された設備の償却資産

### 【免除期間】

3年度間

### 【課税免除の申請】

課税免除を受けようとする年の1月31日までに必要書類を添付し、産業振興課に申請してください。

※家庭用太陽光発電設備は対象外となります。

■問い合わせ 産業振興課 (☎83-2114)

## 広報活動にご理解ご協力を

まちづくり推進課では、普段の街並みやイベント、学校行事など、さまざまな場面で取材、写真撮影を行っています。撮影した写真は、町の発行物(広報誌・パンフレットなど)、ホームページ、フェイスブックなどのSNSや報道期間への提供など、公共の目的以外で利用することは一切ありません。

担当職員が取材、撮影を行う際は『東神楽町』と書かれた腕章を着用しています。写真の利用にご承諾いただけない場合は、その場でお声掛けいただくか、お電話などでご連絡ください。

町の情報発信や認知度向上のためにも、皆さまのご理解とご協力をお願いします。

■問い合わせ まちづくり推進課(☎83-2113)

## 防災無線を聞き逃したら

防災無線の放送内容を電話で確認できるのをご存知ですか？

☎ 83-2045

に電話をすると、直近3回分の放送内容を聞くことができます。

放送内容を忘れてしまったり、聞き逃してしまった場合はぜひご利用ください。

ただし、通話料金はお客さま負担となりますのでご了承ください。

また、防災無線の内容はメール配信も行っています。右のQRコードから登録できますので、こちらもぜひご利用ください。



■問い合わせ まちづくり推進課(☎83-2113)

## 大掃除の季節！ ルールを守って正しいごみ分別を

### 【可燃ごみ】

- ・可燃ごみ処理券（赤色のシール）を貼ってください。
- ・出す際の注意点  
生ごみ ⇒ 水分を切る。  
紙おむつ ⇒ 汚物を取り除く。

### 【不燃ごみ】

- ・不燃ごみ処理券（緑色のシール）を貼ってください。
- ・出す際の注意点  
刃物や割れ物は、新聞紙、厚紙に包み、袋に『危険』と記入する。

### 【有害ごみ】

- ・対象品目  
スプレー缶・カセットボンベ、電池、ライター、体温計、電球・蛍光灯
- ・種別ごとに『有害ごみ』と記入した袋に入れて出してください。
- ・ごみ処理券は必要ありません。
- ・スプレー缶・カセットボンベは中身を使いきり、穴を開けずに出してください。
- ・不燃ごみとは袋を分けてください。

### 【資源ごみ】

- ・対象品目  
紙類、布類、びん類、金属類、ペットボトル、その他プラスチック
- ・種別ごとに袋を分けて出してください。
- ・汚れている場合は必ず洗ってください。
- ・汚れの落ちないものは、それぞれ【可燃ごみ】、【不燃ごみ】として出してください。  
例) 汚れたビニール ⇒ 【可燃ごみ】  
汚れた空き缶 ⇒ 【不燃ごみ】

### 【大型ごみ】

- ・45リットルサイズのごみ袋に入らないもの（袋に入れて口が結べないもの）や重量10キログラム以上のものは大型ごみです。
- ・大型ごみ処理券（青色のシール）を貼り、東神楽環境企業組合（☎83-5425）に戸別収集申込をしてください。

### 【小型家電】

- ・対象品目  
携帯電話、ゲーム機、炊飯器、ドライヤーなど25品目
- ・小さい物は袋などに入れ、大きい物はごみボックスの横に置いてください。
- ・箱、梱包していたビニール袋、説明書などは対象外です。それぞれ分別してください。
- ・ゲーム機などに入っている電池・バッテリーは取り外してください。

### 【収集できない家電ごみ】

次の家電については、家電リサイクル法対象品目のため、収集することができません。

- ・対象品目  
テレビ（ブラウン管式、液晶式、プラズマ式）、エアコン、冷蔵庫・冷凍庫、洗濯機、衣類乾燥機
- ・上記対象品目の処分方法

#### ①家電販売店に依頼する

家電販売店で、過去にそのお店から購入したものの、買い替えをするときに不要になったものは、引き取り依頼をしてください。

②直接自分でメーカー指定の引取場所まで持ち込む  
郵便局で家電リサイクル券を購入して持ち込んでください。

### 【大量のごみが出た場合】

家庭で大量のごみが出た場合は、個人でしらかば清掃センターに持ち込むことができます（10キログラムにつき80円の処理手数料がかかります）。

家電リサイクル・パソコンリサイクル対象品や農業用ビニール、タイヤ、ホイールなどの自動車の部品類などは持ち込みできません。

※しらかば清掃センターの年末年始の休館日については、8ページをご覧ください。

### 【その他】

正しい分別がなされていないもの、ごみ処理券が貼られていないものは収集できません。

詳しくは、お手持ちの『ごみカレンダー』『ごみの分別について』『ごみガイドブック』またはホームページをご覧ください。

#### ◆家電リサイクル 引き取り場所◆

- ①(株)鈴木商会道北支店旭川事業所 旭川市永山北4条6丁目1番3号 ☎47-0000
  - ②札幌通運(株)旭川支店 旭川市永山北1条7丁目38番地 ☎48-2101
- ※対象品目や一部メーカーで料金が異なります。

# それで合ってる? ゴミの分け方出し方

## 01 CHECK



### ゴミ袋のルールについて



使用できるゴミ袋には基準があります。以下をご確認のうえ、基準に適合する袋をご使用ください。

▼透明または半透明で、中身が見えるもの

▼45リットル以内のサイズのもの

※この基準は可燃ゴミ・不燃ゴミに限らず、資源・有害ゴミでも同様です。

#### 【ゴミ袋として使用できないもの】

米袋、肥料袋、黒などの濃い色で中身の見えない袋、段ボールなど

#### 【皆さまへのお願い】

ゴミ袋の口は必ずきつく結んでから出してください。しっかりと結ばれていないと、ゴミボックスに他のゴミを入れた際や収集時に袋がほどけ、中身が散らばってしまうことがあります。

## 02 CHECK



### 年末年始のゴミ出しについて



年末年始は、ご自宅や車庫、倉庫などの大掃除だけでなく、ご家族、ご親戚が集まるなど、家庭から出るゴミが多くなる傾向にあり、ゴミボックスに入りきらずに外に出されてしまうことがあります。外に出してしまうと、カラスなどの野生動物に荒らされ、ゴミが散らかってしまいますので、以下に紹介するポイントを参考に、ゴミ出しは計画的にさせていただきようお願いします。

#### ①大掃除は早いうちから計画的に！

まとめてやらず、早い時期から取り掛かることで、一度に多量のゴミを出さないようにしましょう。

#### ②リサイクルできるものは分別を！

資源として再利用できるものを分別することで、可燃ゴミ、不燃ゴミを減らすことができます。

#### ③出すゴミに優先順位を！

においが気になる生ゴミを先に出し、腐る心配等のないゴミは後から出すなど、優先順位をつけることで一度に出すゴミの量を減らしましょう。

#### ④収集日の確認、正しい分別を！

収集日の異なるゴミは、分別方法が正しくても収集されません。また、分別ルールが守られていないゴミもボックス内に残されます。ゴミが収集されずに残されてしまうと、ボックス内のスペースを奪ってしまいますので、正しい収集日に正しい分別をして出させていただきようお願いします。

# 12月 イベント カレンダー

※新型コロナウイルスの影響により、事業が中止となる場合があります。ご注意ください。

休館日案内  交流プラザつつじ館  東神楽町図書館

1日(水)	冬の生活支援費支給受付開始(～3月31日)	
2日(木)	【診療所】受付午後3時まで、その後休診	
3日(金)		
4日(土)	クリスマスリース・お正月飾り体験(ふれあい交流館)	
5日(日)		つ
6日(月)		図
7日(火)	すくすく広場①(ふれあい交流館) 花のある風景画コンテスト作品展(図書館～21日)	
8日(水)	すくすく広場②(これっと) クリスマス展(図書館～24日)	
9日(木)		
10日(金)	よちのび広場①(ティコット)	
11日(土)	クリスマスリース・お正月飾り体験(ふれあい交流館)	
12日(日)	スポーツ能力測定会(ふれあい交流館)	つ
13日(月)	子育て教育相談(これっと)	図
14日(火)	よちのび広場②(ティコット)	
15日(水)		

【公共施設などの休業期間】※詳しくはP8をご覧ください

施設名	休業期間
役場庁舎	12月31日(金)～1月5日(水)
町立診療所	
総合福祉会館	
交流プラザつつじ館	
ふれあい交流館	
東神楽町図書館	
これっと・総合体育館	
ぱれっと	12月31日(金)～1月3日(月)
スクールバス	

16日(木)	助産師健康相談(ふれあい交流館) 【診療所】受付午後3時まで、その後休診	
17日(金)	助産師健康相談(役場) 子育て講座①(ふれあい交流館) 役場健康相談(役場)	
18日(土)		
19日(日)		つ
20日(月)		図
21日(火)	子育て講座②(ティコット)	
22日(水)	旭川赤十字センター移動献血 【診療所】受付午前11時45分まで、その後休診	
23日(木)	わくわく教室①(ティコット)	
24日(金)	わくわく教室②(ティコット) 会計年度任用職員応募締切	図
25日(土)	冬休み子ども上映会(図書館・ふれあい交流館)	
26日(日)		つ
27日(月)		図
28日(火)	ふれあい健康相談(ふれあい交流館)	
29日(水)		
30日(木)		
31日(金)	【診療所】終日休診(～1月5日)	つ・図

SNSや防災無線もチェック!



ご意見・ご感想をお寄せください

〒071-1592 北海道上川郡東神楽町南1条西1丁目  
TEL 0166-83-2113 FAX 0166-83-4180  
発行日/令和3年11月25日発行 発行者/東神楽町  
<http://www.town.higashikagura.lg.jp>

東神楽町

検索

編集者/まちづくり推進課

