

すてきな笑顔と花のまち

HIGASHIKAGURA

# 東神楽

# 3

2020  
March  
No.666



## Pick Up

- ・コンビニ収納がはじ  
まります
- ・令和元年度台湾派遣  
交流事業

ほか



## 人口と世帯数

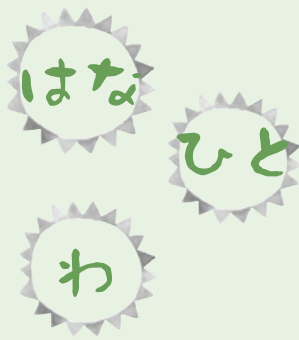
令和2年1月末現在  
( )内は前月比 [ ]内は前年同月比

10,238人(-1)[-75]

● 男4,834人(+2)[-44] ● 女5,404人(-3)[-31]

● 世帯数 4,352戸(-1)[+6]

住民基本台帳より ※住民基本台帳法の一部改正により  
外国人住民が加わりました。



今月の表紙は東聖小で行なわれた複合施設の設計者、藤本壮介さんの講演会で撮影した1枚です。模型を見つめる真剣な表情が良いですね。藤本さんは東聖小出身でもあり、子どもたちにとっては建築家という職業や、東神楽町の未来を考える良いきっかけになったのではないのでしょうか。

先日、ウィンターフェスティバルの写真撮影をしました。この季節、大人は出不精になりがちですが、子どもたちは元気いっぱい雪と戯れていました。私も童心に帰り、ひじり野公園のチューブすべりに参加したくてうずうずしましたが、さすがに羞恥心が勝り、我慢しました。(遠)

## 目次 CONTENTS

- まちのできごと…………… 3
- Pickup…………… 4~11
- 健康食育…………… 12
- 花の駅通信…………… 13
- スマイルキッズ…………… 14
- 子育てコラム…………… 15
- 子育て・保健案内板…………… 16
- 図書館からのお知らせ…………… 17
- 情報案内板…………… 18~21
- カレンダー…………… 22



## 花のまち随想



東神楽町長  
山本 進

今年の冬は暖冬で雪が少なく、除雪の面ではそれほど心配はないものの、今後大雪がないか、農作物などに影響がないか、心配は尽きません。地球規模の気候変動のせい、各地でゲリラ豪雨や洪水などが頻発し、毎年日本のどこかで大きな被害が出ているように思います。そのため、防災対策などの備えは常時考えて実行していく必要があります。

東神楽町の冬のイベント、ウィンターフェスティバルは2月15日に開催され、大勢の子どもたちや地域の方々が参加し、元気に雪の中で楽しんでいました。道内を中心に活躍しているハンバーガーボーイズも東神楽町の曲『イーストゴットジョイ』を披露してくれて、ふれあい交流館アリーナでとても盛り上がりしていました。ノリも良くて東神楽町らしい明るい曲だと思っています。現在インターネットでも配信されていますので、ぜひお聞きください。

今はインターネットの時代なので、特にCDという形でなくても配信という形で全世界に販売することができます。私も今まで趣味でCDをたくさん購入し、音楽を楽しんできましたが、配信サービスを利用してみると、今まで集めていたのは何だったのかと思います。もちろん音質の問題や、購入によってライナーノーツなどさまざまな特典や情報が得られることもありますが、何千万曲という膨大なライブラリを前にすると、CDを買う意味は何だろうかと考えさせられます。これからもインターネットを活用したサービスがさらに進むと思いますし、東神楽町の広報誌だっていつかは配信だけという時代も来るかもしれません。今は町内会・行政区で配布してもらっていますが、それ以外にも公共施設にも配置したり、インターネットでも閲覧できるようにしています。もちろん大事な紙媒体という形ではなく、情報そのものなので、いつまでもこの形式が将来にわたって続くかは別問題だと思いますが、広報誌がなくなると寂しい気がします。

身近な情報などをお待ちしています。また、このページの掲載写真は、ご本人に差し上げますのでご連絡ください。 ■ まちづくり推進課 ☎ 83-2113



## 東京で『雪アスパラ』をお披露目！



1月22日(水)

新たに『東神楽の種と実セレクト』に加わった(株)吉原農場さんの『雪アスパラ』の発表会が東京都内で行われました。食や農に対する意識の高い方々が参加され、フリーランスの料理人石光映美子さんによる特別な雪アスパラの料理を堪能いただきました。参加者からは「夏のアスパラと違って独特の風味もなく、とても柔らかい!」と大絶賛。生産者と消費者が直接つながる発表会となりました。



## 素晴らしい演奏に夢中♪



2月13日(木)

旭川商業高校吹奏楽部がふれあい交流館で演奏会を行いました。児童クラブの子どもたちと東神楽中学校吹奏楽部が招待され、素晴らしい演奏と息の合った動きを楽しみました。旭商吹奏楽部には東神楽中出身の部員が2名いて、凱旋演奏にもなりました。楽器紹介や演奏曲を当てるクイズでは、子どもたちが積極的に手を挙げて答えるなどとても賑やかな演奏会となりました。



## 今年度の活動を修了。ひがしかぐら健康くらぶ



2月13日(木)

アルティモール内にあるbuffet&cafe ompにおいて、ひがしかぐら健康くらぶの令和元年度修了セミナーを開催しました。当日は100名以上の会員が参加し、食事を楽しみながら『バーチャル歩数イベント』の表彰式や、(株)ミルウスとの『野菜ポイント事業』の報告、三澤健康食育コンシェルジュによる脳トレ、タニタ管理栄養士による講演などが行われました。セミナーには子どもたちも多く参加し、大盛況のうちに終了しました。



## 冬に飛び出せ！ウィンターフェスティバル



2月15日(土)

ふれあい交流館とひじり野公園特設会場にて東神楽の冬の祭典『ウィンターフェスティバル』を開催しました。当日は変わりやすい天気でも雪も降りましたが、多くの家族連れで賑わい、ゲームやアクティビティ、グルメを楽しんでいました。チューブすべりとスノーバナナが大人気で、子どもたちの笑顔がとても印象的でした。フィナーレには花火が打ちあがり、冬の夜空を彩りました。

令和2年4月から

# 税金や料金のコンビニ収納が

## はじまります



令和2年4月から、東神楽町の税金や料金について、全国のコンビニエンスストアで休日や夜間（コンビニの営業時間内に限る）でも手数料なしでお支払いできるようになります。

なお、今までどおり役場会計課、ふれあい交流館住民サービスセンター、指定金融機関でもお支払いできます。

### ■お支払いできる税金・料金

#### ・税金

町道民税、固定資産税（都市計画税）、軽自動車税（種別割）

#### ・料金

公営住宅使用料、保育所保育料、幼稚園保育料、教職員住宅使用料、町有住宅使用料、保育所給食費負担金、幼稚園給食費負担金、水道料金、公営下水道使用料

※学校給食費負担金、学童保育料負担金、国民健康保険料、介護保険料、後期高齢者医療保険料はコンビニ納付の対象外です。

### ■お支払いできるコンビニ

セブン・イレブン、ローソン、セイコーマート、サンクス、ファミリーマートなど

※お支払いできるコンビニは、納税（納付）通知書に記載してありますのでご確認ください。

### ■今までの納付書との違い

・今までは納税（納付）通知書と納付書が全てのりづけやホチキス留めなどでつづられていましたが、コンビニ納付用のものは納付書がつづられていない状態で送付されます。

・お支払いになった後は領収書が発行されますので、必ず受け取り、大切に保管してください。

### ■コンビニでお支払いされる際の注意事項

・納付書（バーコードが印刷されている用紙）をコンビニのレジに提出し、現金でお支払いください。

・お支払いの際には、納付書に記載されている納期・金額を必ずご確認ください。納付したい分の納付書を提示のうえお支払いください。

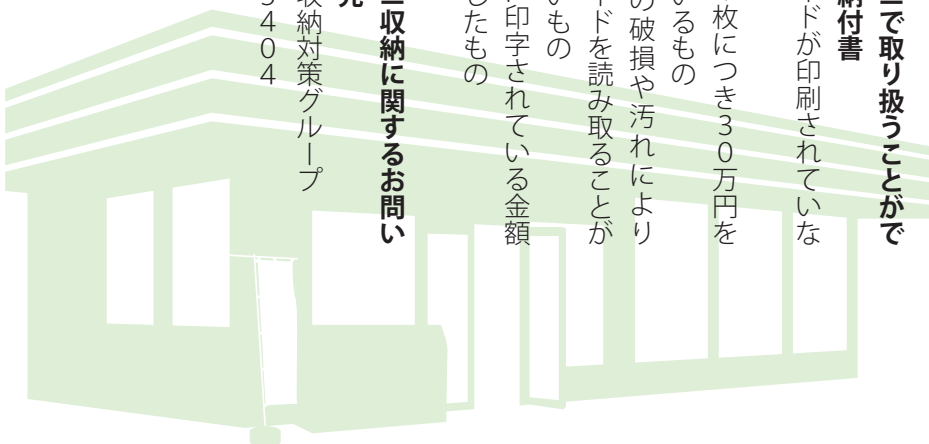
※クレジットカードや電子マネーでのお支払いはできません。

### ■コンビニで取り扱うことができない納付書

・バーコードが印刷されていないもの  
・納付書1枚につき30万円を超えているもの  
・納付書の破損や汚れによりバーコードを読み取ることができないもの  
・納付書に印字されている金額を訂正したもの

### ■コンビニ収納に関するお問い合わせ先

税務課収納対策グループ  
☎ 83・5404



## 東神楽町長選挙

## 山本進氏が再選

任期満了による東神楽町長選挙が1月28日に告示され、同日午後5時の立候補届出締切りまでに、現職の山本進氏以外に立候補の届出がなく、山本進氏の無投票当選が確定しました。2月3日には、町選挙管理委員会より当選証書が付与されました。

## ●就任のひまわり●

町長  
山本進氏

このたび、任期満了に伴う東神楽町長選挙におきまして、町民の皆さまのあたたかいご支援により、引き続き3期目の町政を担わせていただくこととなりました。改めて、その職責の重さを痛感するとともに、皆さまの負託に応えられるよう、誠心誠意努力してまいります。

東神楽町は、これまでの宅地開発や農業基盤整備、子育て支援、高齢者福祉などにより、人口1万人を超え、全国でも数少ない人口増加のまちとして歩んでまいりました。しかし、全国的な少子高齢化や町内での宅地整備が終了したことなどにより、東神楽町でも人口減少の局面を迎えています。

私は、東神楽町第8次総合計画に掲げる基本施策の実施を、これまで同様しっかりと進めていくとともに、選挙でもお話しさせていただいた次の公約を進めていく所存です。

『元気発進 未来に輝くまちづくりを實行！』  
(1)産業・農林省工業の発展と新たな雇用の創出

(2)教育・子育て・元気で夢あふれるまちづくり

(3)健康・福祉・笑顔があふれ、健康で互いに助け合える優しいまちづくり

(4)地域活性化・複合施設整備を推進し、未来につなげる花のまちづくりと地域活性化

(5)行政・地域自治・住民の皆さまとともに地域自治を基本に自主自立のまちづくり

これらの5つの柱を基本とするさまざまな政策については、今までも進めてきた健康食育タウン事業、地域ブランド『種と実』の振興、花のまちづくり、空港を生かしたまちづくり、創業支援、住まいの輪進事業などとあわせて進めることとしていきます。特にこの任期中は、中央市街地の老朽化した公共施設を集約した複合施設を整備することを計画しております。図書館や役場の一部など既存の施設も一部活用しながら、文化ホール、社会教育施設、診療所、役場などが一体となった施設となる見込みです。事業費も約40億円と大きくなることから、さまざま

な場面では住民の皆さまのご意見などをいただきながら進めていく所存です。

また、農地の大型化などを進める国営緊急農地再編整備事業、地域高規格道路、河川改修、道道東川東神楽旭川線の拡幅など、国や北海道の大きな事業も実施中であり、これらについても、地元としてしっかりと事業を調整しながら進めていく所存です。

さらには、今年から始まる旭川空港の民間委託により、利用者や路線、便数の増加が期待されます。これにより、地域の雇用や経済にも好循環をもたらすのではないかと考えています。

この4年間の任期中もさまざまな事業がありますが、5年後、10年後の東神楽町の未来を見据えながら、しっかりと取り組んでまいります。豊かで明るいまちづくりをさらに推進するため、町民の皆さまと協働しながら、一層力を尽くしてまいりますので、さらなるご指導、ご支援を賜りますようお願い申し上げます。就任にあたってのごあいさつといたします。

# 令和元年度

## 台湾派遣

## 交流事業



1.2.3. 茄子! /

### 台湾派遣交流事業とは

幅広い視野と教養をもち、国際社会で活躍できる人材を育成することを目的として隔年で実施しており、今回で3回目となりました。

『日本とは違う文化を知りたい』『海外へ行ってみたい』という思いをもった東神楽中学校の1・2年生11名が、令和2年1月6日～11日の5泊6日の日程で派遣され、平成28年度から姉妹校提携を結んでいる桃園市立大園国民中学校との交流、ホームステイ、台北見学を行いました。

### 事前学習会

台湾は日本から近く、ポピュラーな旅行先の一つですが、海外旅行が初めての生徒も多いため、事前学習会を3回行いました。旅行に必要な手続き、文化の違い、ホームステイに係るマナー、出入国手続きや基本的な中国語会話などについて学びました。

### ●1日目 1月6日(月)

旭川空港で出発式を行い、空の旅へ。經由地の羽田空港で出国手続きを済ませて、台湾へと飛び立ちました。台北市の松山空港に到着したのは、現地時間の午後9時。きちんと準備してきたおかげで、入国はとてスムーズでした。



太好了! /

### ●2日目 1月7日(火)

晴天に恵まれた2日目。高さ500メートルを誇る『台北101』を見学しました。展望台まで高速エレベーターで上がり、360度パノラマの絶景を楽しみました。

次に訪れたのは大人気パワースポット『龍山寺』。ガイドさんから作法を教えてもらってお参りし、おみくじを引いたり、お土産に御守りを買ったりしました。

広東風のランチをお腹いっぱい食べた後、午後からは九份(きゅうふん)、十分(じゅうふん)を散策しました。多くの観光客のなか、天燈(てんとう)という大きな紙のランタンに願いごとを書き、空高く飛ばしました。

### ●3日目 1月8日(水)

台北市郊外でパイナップルケーキ作り体験をしました。生地を包み、20分ほどかけて焼きあげます。温かいうちに食べるのがとても美味しく、お土産用に購入した生徒もいました。

その後、迪化街(てきかがい)という古い商店街を散策してから台湾式しゃぶしゃぶでランチを食べました。

午後からは『中正記念堂』『忠烈祠』『故宮博物館』と台湾の歴史文化を探訪しました。それぞれガイドをしてもらいながら貴重な学びを得ることができました。

夕食後、生徒たちがとても楽しみにしていた夜市の散策に向かいました。現地で日本語を学ぶ大学生2名に案内してもらい、時間いっぱいまで士林夜市を楽しみ、大満足の日でした。



● 4日目 1月9日(木)

4日目はいよいよ大園国民中との交流、そしてホームステイの日です。生徒たちはいつもにも増して緊張していて、朝食もあまり食べられない様子。午前9時、到着した私たちを待っていたのは熱烈な歓迎でした。割れんばかりの拍手と笑顔で、いきなりの大歓迎に感謝、恐縮しきりでした。大園国民中の皆さんは本当に温かくて、旧友のようでした。歓迎会、授業体験、自己紹介、すべて新鮮でちょっと恥ずかしい、そんな一日でした。その後、ホストファミリーと一緒に下校した生徒たちは一緒に夜市に行ったり、ゲームをしたり、それぞれ思い出に残る時間を過ごしたようです。



● 5日目 1月10日(金)

朝はホームステイ先の友達と一緒に登校しました。現地の習慣にならない、路上で販売されている朝ご飯を買って学校で食べている生徒も。学校ではお別れ会を開いていただき、昨日の様子を振り返りながら、授業体験や一緒に過ごしてくれた友達のことをしっかりと心に刻みました。バスの出発直前まで言葉を交わし、別れを惜しんだ一同。手を振ってお見送りに応え、短くも充実した交流となりました。台北市内に戻り、台湾茶の体験、地下鉄を利用した街めぐりなど、最後まで台湾を満喫して一日を終えました。



● 6日目 1月11日(土)

最終日、たくさんの思い出、お土産とともに台湾を後にしました。旭川空港に到着し、迎えに来てくれた家族の前で解散式を行い、生徒代表からの全体報告と引率者からの総括がありました。終了後、それぞれの帰路につきました。

参加した生徒の内1名が最後に体調を崩してしまい、別行動となりましたが、翌日に無事帰国しました。同じく解散式を行い、全プログラムを終了しました。

次は、大園中学校の生徒を東神楽町にお迎えする番です。心からのおもてなしと、温かい交流を現地で体験した生徒たち。東神楽中での受け入れプログラムをきつと中心となって進めてくれることでしょう。

※この事業は公益財団法人北海道市町村振興協会(サマージャンボ宝くじの収益金)の助成を受けて実施しています。



## 公的年金などを受給されている皆様へ

公的年金などの収入金額の合計額が400万円以下で、かつ、公的年金などに係る雑所得以外の所得金額が20万円以下である場合には、所得税および復興特別所得税の確定申告をする必要がなくなりました。

【注1】この場合であっても、所得税および復興特別所得税の還付を受けるための確定申告書を提出することができます。

【注2】所得税および復興特別所得税の確定申告が必要ない場合であっても、住民税の申告が必要な場合があります。

## 住民税(町民税・道民税)の申告について

住民税の申告書は、町が所得計算や税額計算を行うための課税資料としてご提出いただくものです。申告書の提出義務がある方は早急に提出をお願いします。

ただし、所得税および復興特別所得税の確定申告書を提出した方は、住民税の申告書を提出したものとみなされますので提出の必要はありません。

### 1. 申告書の提出義務

町内に住所を有する方は次の

①から③に該当する方を除き、3月13日(金)までに、前年中の収入金額などを記載した住民税の申告書を提出しなければなりません。

①前年中の所得が給与所得のみである方

②前年中の所得が公的年金などに係る所得のみである方

③前年の合計所得金額が、28万円に本人、控除対象配偶者および扶養親族の合計人数を乗じて得た金額に17万円を加算した金額(控除対象配偶者および扶養親族がない方は28万円)以下である方

2. 申告書の提出義務がなくても、申告した方がよい場合  
1の①または②に該当する方が、雑損控除、医療費控除、社会保険料控除(公的年金などから控除されるものを除きます)、小規模企業共済等掛金控除、生命保険料控除、地震保険料控除、障害者控除、寡婦(寡夫)控除、勤労学生控除、配偶者特別控除、同居老親等扶養控除または寄附金控除を受けるための申告書を提出することによって税額が減額されることがあります。

ただし、所得税および復興特別所得税の確定申告でこれらの諸控除の適用を受けている方(還付申告をしている方)は申告の必要はありません。

### 3. その他

(1)申告書の提出義務のある方が、正当な理由がなく申告書の提出をしなかった場合は、その事実が判明した時点で地方税法第317条の5および町税条例第36条の4の規定により10万円以下の過料を科すとともに、申告のなかった年度分の住民税およびそれに伴う延滞金を納めていただきます(さらに、所得税および復興特別所得税においても同様の取り扱いとなります)。

(2)1の③に該当する場合(申告書の提出義務がない場合)でも、所得証明書などが必要な場合は、申告書を提出し

なければなりません。

(3)1の③に該当する場合(申告書の提出義務がない場合)でも、国民健康保険に加入している世帯全員の所得が一定基準を満たしている場合、国民健康保険料の軽減を受けるためには申告書を提出しなければなりません(この場合の申告書は大雪地区広域連合にも提出できますが、それをもって町から所得証明書などを発行することはできません)。

## 確定申告会場のお知らせ

令和元年分の所得税および復興特別所得税<住民税および個人事業税>の確定申告の受付は3月16日(月)までです。旭川東税務署では、令和元年分所得税および復興特別所得税・消費税(個人事業税)・贈与税の確定申告会場を旭川北洋ビル9階に設置しています。

会場にお越しの際には『前年の申告書控え』、確定申告に必要な書類および印鑑をお持ちください(前年、パソコンを利用して申告された方で『確定申告のお知らせ』が届いている方はそのお知らせもお持ちください)。

なお、旭川北洋ビルの会場設置中は、税務署の庁舎内には確定申告会場を設置していませんので、ご注意願います。また、確定申告書は、国税庁のホームページ『確定申告書等作成コーナー(<http://www.nta.go.jp>)』で簡単に作成することができます。作成した確定申告書は、印刷して郵送などにより提出できるほか、そのまま電子申告(e-Tax)で送信することができます。

期間内にお早めに  
**確定申告**  
3月16日(月)まで  
※役場での申告は13日(金)まで  
税務課 ☎83-2119

【申告会場】  
旭川市4条通9丁目  
旭川北洋ビル9階  
【設置期間】  
3月16日(月)まで  
※期間中の土日は除く  
【相談時間】  
午前9時~午後5時  
※受付時間:午後4時まで



旭川北洋ビル駐車場(有料)や会場周辺は大変混雑しますので、お越しの際は公共交通機関をご利用ください。

詳しくは、旭川東税務署(☎23-6291)までお問い合わせください(自動音声にて案内しますので、案内番号②をお選びください)。

### 軽自動車の廃車や名義変更はお早めに

軽自動車税種別割は、毎年4月1日現在で登録されている軽自動車(二輪も含む)に対して課税されます。使用不能になったなどの場合には、3月中に廃車手続きを済ませてください。また、売買などで名義変更手続きが終わっていない場合は、令和2年度も課税対象になりますのでご注意ください。なお、125cc以下の二輪車および農耕作業車などの軽自動車は、税務課で手続きができます。



# 各種予防接種の申請期限・接種期限について

## ■任意予防接種一部助成の請求方法について

任意予防接種を実施後、領収書・母子健康手帳・振込先の通帳・印鑑をお持ちのうえ、**接種した年度の3月31日までに**健康ふくし課で手続きを行ってください。  
※3月に予防接種を実施したなどの理由で期日までの申請が難しい場合は、対象予防接種を受けた翌日から60日以内に申請してください。

種類	対象者	助成回数	助成額
インフルエンザ	中学校終了までの者※1	制限なし	実費額の2分の1 (1円未満切捨て)
	妊婦		
風しん	19歳以上の者※2		
その他※3 (おたふく、ロタウイルスなど)	中学校終了までの者		

- ※1 中学校終了までとは、出生から中学校を卒業する年の3月31日までの期間です。
- ※2 風しん予防接種の助成対象は表の年齢の町民のうち、妊娠を予定または希望している者および免疫のない妊婦の配偶者です。また、麻しん・風しん混合ワクチンの接種も助成対象です。
- ※3 その他の予防接種は、日本国内で認可を受けているワクチンを使用した任意予防接種に限ります。また、海外へ渡航するための予防接種は助成の対象外です。

## ■肺炎球菌の接種期限と定期接種対象者

今年度対象者の接種期限は令和2年3月31日までとなりますので、期間内に接種してください。対象者は、令和2年3月31日までに65歳、70歳、75歳、80歳、85歳、90歳、95歳、100歳になる方です。  
※上記に該当する方でも、過去に本予防接種を受けた方は対象となりません。  
※対象者には令和元年6月ごろに個別にハガキを郵送しております。

## ■麻しん風しんの定期接種について

麻しん風しん予防接種は予防接種法に基づき、接種を無料で実施しています。第1期から第2期の接種対象者で接種をされていない方は、実施医療機関で早めに接種しましょう。  
第1期対象者：1歳から2歳未満まで  
第2期対象者：小学校就学前（年長児）

## ■問い合わせ

健康ふくし課 健康推進グループ (☎ 83-5431)



『イーストゴットジョイ』は2月15日に開催したウインターフェスティバルで初披露され、ライブ会場には200名以上のお客さんがつめかけるなど大盛況でした。同日から各音楽サイトでの配信と、YouTube

北海道密着バンド『HAMBURGER BOYS』が手がけた東神楽町のソウルソングが完成しました！その名も『イーストゴットジョイ』です。東神楽町の特徴や名産品を軽快なリズムに乗せて歌い上げてくれましたよ♪  
ハンバーガーボーイズは恵庭市や京極町など、道内市町村の『マチのウタ』を数多く制作しています。道内でラジオ番組を持ち、『中部国際空港セントレア』を中心とした中部エリアの観光ソングを担当するなど道外にも進出する人気急上昇中のバンドです。

HAMBURGER BOYS イーストゴットジョイ

検索



MVはこちらから！



beでミュージックビデオが公開されました。MVは町内各所で撮影され、こちらも要チェックです。  
この曲を聞けば東神楽町を好きになること間違いなしです。すでに好きな人はきつともっと好きになりますよ♪

# 障がい児・者に関する制度について

制度の中には、障がいの内容などにより対象を限定するものや利用者の課税状況により自己負担があるものなどがあります。

健康ふくし課 ふくしグループ ☎ 83-5430

## 交付される手帳の種類

身体障害者手帳の交付	療育手帳の交付	精神障害者保健福祉手帳の交付
身体に障がいのある方が福祉制度を利用する場合、身体障害者手帳の交付を受けている必要があります。交付後に、障がいが軽くなったり改善したりした場合は、手続きが必要です。	児童相談所や心身障害者総合相談所で知的障がいと判定された場合、療育手帳の交付を受けることができます。	一定の精神障がいのある方が、申請により受けられます。

## 自立支援医療制度

精神通院医療	更生医療	育成医療
継続的に精神医療を要する病状にある方に対し、申請により、医療費の自己負担割合が1割になる自立支援医療（精神通院）受給者証の交付が受けられます。	身体障害者手帳の交付を受けている方（18歳以上）で、障がいを除去・軽減する手術などの治療によって確実に効果が期待できるものに対して提供される自立支援医療費の自己負担額を軽減します。	身体に障がいのある児童で、その障がいを除去・軽減する手術などの治療によって確実に効果が期待できるものに対して提供される自立支援医療費の自己負担額を軽減します。

## 利用できるサービス

日常生活用具の給付	移動支援事業	日中一時支援事業
障がいのある方や難病患者などに日常生活の利便性を高めるための用具を給付します。 ※事前に申請が必要になります。	目的地で介助が必要な身体障がい児・者、知的障がい児・者、精神障がい児・者の外出の手助けをします。	日中、障がい児・者を一時的に預かります。
障害児通所支援	訪問入浴サービス	手話通訳者派遣事業
身体・知的・精神障がい（発達障がいを含む）のある児童、難病の児童等に、日常生活の基本的動作や集団への適応訓練などの支援を行います。	介護保険の対象にならない重度身体障がい者等に、巡回入浴車による入浴サービスを行います。	聴覚に障がいのある方や耳の聞こえが良くない方へのコミュニケーション支援として手話通訳者を派遣します。
自動車改造費の助成	重度心身障がい者医療費の助成	
重度の身体障がい者（肢体不自由1・2級）が就労や通院などを目的に自らが所有し運転する自動車の操縦装置等の一部を改造する場合に費用の一部（限度額10万円）を助成します。 ※事前に申請が必要になります。	身体障害者手帳1級～3級（3級は内部障がいに限る）・療育手帳A判定・精神障害者保健福祉手帳1級の交付を受けている方 【助成内容】健康保険が適用される医療費を助成します。 ※精神障害者保健福祉手帳1級の方は、通院のみ 【自己負担】世帯の課税状況により、自己負担があります。 ※中学生以下は自己負担なし	

利用できるサービス		
特別障害者手当等の支給	特別児童扶養手当の支給	補装具費の支給
重度の重複障がいのため日常生活で常時特別な介護を必要とする方や20歳未満で重度の障がいにより日常生活で常時介護を必要とする方に支給します。 特別障害者手当 (20歳以上) 月額 27,200円 障害児福祉手当 (20歳未満) 月額 14,790円	心身に障がいのある20歳未満の児童を養育する方に支給します。 ※所得制限などの要件があります。 <b>【支給額】</b> 1級 月額 52,200円 2級 月額 34,770円	補聴器や車椅子などの補装具の購入・修理費用を支給します。 ※事前に申請が必要になります。
タクシー利用料金などの助成	バス利用料金の助成	障害福祉サービス
身体障害者手帳【視覚障がい(1・2級)・下肢または体幹障がい(1～3級)・内部障がい(1級)]・療育手帳A判定・精神障害者保健福祉手帳(1級)のいずれかの交付を受けている在宅の方 <b>【助成内容】</b> 500円のタクシーチケットを年間40枚交付(20,000円)もしくは1,000円のガソリンチケットを年間10枚交付(10,000円) ※タクシーチケットの全額または一部をバスカードに変えることも可能です。	身体障害者手帳(タクシー利用料金などの助成対象以外の方)・療育手帳B判定・精神障害者保健福祉手帳(2・3級)のいずれかの交付を受けている在宅の方 <b>【助成内容】</b> バスカード5,000円分 ※精神障害者保健福祉手帳(2・3級)の方は、10,000円分	身体・知的・精神障がいのある方、難病患者など(児童を含む)が利用できます。利用者は、サービスの量や支給期間などを記載した受給者証の交付を受け、事業者との契約でサービスを利用します。 <b>【介護給付】</b> ホームヘルプサービス・短期入所・療育介護・生活介護・施設入所支援 <b>【訓練等給付】</b> 自立訓練・就労移行支援・就労継続支援・グループホーム

※その他に各種交通機関の割引・税の控除・NHK放送受信料の減免などがあります。  
 ※記載されている金額は令和2年1月31日時点のものです。

身近な相談先	
<b>東神楽町役場</b> ①手帳・手当・制度・サービス・虐待・困りごとなど 健康ふくし課 ☎ 83-5430 (虐待：24時間受付) ②障害年金について くらしの窓口課 ☎ 83-5401 ※いずれも 月～金曜日 午前8時30分～午後5時15分	<b>社会福祉協議会</b> 家での暮らし・日常生活の困りごとや心配ごとなど 東神楽町南2条東1丁目 ☎ 83-5424 月～金曜日 午前8時30分～午後5時15分
<b>こくりん相談室</b> 障がい者の困りごと(家族・生活・仕事・学校)の相談窓口 東川町東町1丁目 ☎ 82-4007 月～金曜日 午前9時～午後5時	<b>児童相談支援事業所 おひさま相談室</b> 子育て・育ちの心配ごと・保護者の悩みなど 東神楽町19号北区画外1番地 ☎ 83-5211 月～金曜日 午前8時30分～午後5時15分
<b>旭川年金事務所</b> 障害年金のことについて ☎ 72-5004	※開設日などは各機関により異なりますので ご注意ください。

# 健康 ひがしかぐらの の 食育

教えてくれたのは…

町民みんなを健康にしちゃうぞ大臣  
管理栄養士 松尾 友香 さん

## 楽しくお得に健康づくり『ひがしかぐら健康くらぶ』

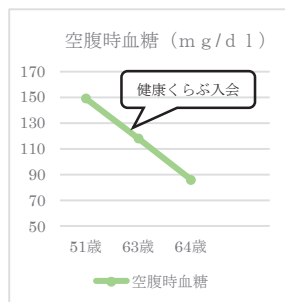
平成28年度からスタートした『ひがしかぐら健康くらぶ』も今年の春で5年目を迎えます。年々会員数も増え、令和2年1月末現在の会員数は457名となりました。ひがしかぐら健康くらぶとは、町と健康機器メーカーのタニタが連携し、タニタ活動量計を活用したタニタ式の健康づくりを実践している団体です。

### ■健康になれる！ひがしかぐら健康くらぶ

健康くらぶでは、インターネット上で歩数を競うバーチャルの歩数イベントや、運動や料理などの教室を開催しています。そこで、実際に各種イベントにご参加いただき、日々の健康づくりを実践することで体重や血糖値などが改善した方をご紹介します。

#### ◇ Aさん 60代女性

- ・健康くらぶに入会し、ウォーキング、エアロビなどを実施
- ・1日平均歩数15,000歩
- ・食事も野菜から食べるベジファーストを実践し、甘いものも食べ過ぎないように気を付けている



※HbA1c【ヘモグロビン・エーワンシー】値とは

赤血球中のヘモグロビンという色素のうち、どれくらいの割合が糖と結合しているかを示す検査値です。普段の血糖値が高い人はHbA1c値が高くなり、普段の血糖値が低い人はHbA1c値も低くなります。過去1、2か月の血糖値の平均を反映して上下するため、血糖コントロール状態の目安となる検査で、多くの病院の糖尿病外来で毎月測定されています。

今回はAさんをご紹介しましたが、歩数が増え、体重が減り、血圧の薬の量が減った方や、日々の歩数や食事などを意識して変えた結果、特定健診の結果がメタボ該当からメタボを脱出した方など、体が変わった方がたくさんいらっしゃいます。

### ■楽しくお得に健康づくりをしませんか？

健康くらぶでは、4月から令和2年度の新規会員を募集します。会員になると、日々のウォーキング、体組成や血圧測定、健康づくり事業への参加などでどんどんポイントが貯まります。貯まったポイントは、ごみ処理券や町商工会商品券などと引き換えることができます。まだ、入会されていない方は、ぜひ一緒に楽しくお得に健康になりませんか？また、すでに会員になられている方は新年度もぜひよろしくお願ひします。

健康くらぶに関する情報は、ホームページ  
(<https://www.town.higashikagura.lg.jp/kenko/>)  
にてご確認ください。

HPはこちらからも  
アクセスできます





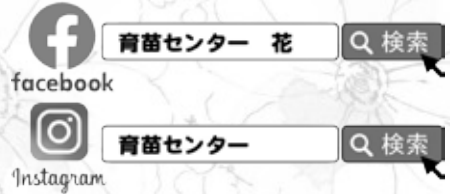
# 花の駅通信

## 大募集！ 花のまちアルバイトサポーター (登録制臨時職員)

育苗センターでは、多くの皆さまに『花のまち』づくりにご協力いただきたく『花のまちアルバイトサポーター』を右記のとおり募集します。

育苗センターの仕事は、花の季節である4月から10月頃の間集中し、この間は種まきや苗植え、草取りなどたくさんの人が必要になるさまざまな作業が発生します。

作業は、苗の成長や天気によって左右され、不定期になりがちのため都合の合う日だけで構いません。育苗センターの一員として『花のまち』づくりに参加してみませんか？まずは履歴書をご提出いただき、ご登録をお願いします。



### 【募集内容】

- ◎ 募集人員 若干名
- ◎ 時給 890円
- ◎ 勤務日 育苗センターより要請のある日
- ◎ 勤務時間 午前8時30分～午後5時(7.5時間)

※指定履歴書に必要事項を記入の上、3月16日までに育苗センター、または役場建設水道課までご提出ください。詳しくは、育苗センター(☎83-3356)へお気軽にお問い合わせください。

## オープンガーデンは 随時受け付けます！

来年度のオープンガーデンの参加者募集は『おさんぽガーデンマップ』作成のため、2月末で一旦締め切りますが、3月以降も随時受け付けます。『やっぱり参加しようかな』と思われた方、参加しようかどうか迷われている方や『きれいなお庭や花壇を見つけたよ』という情報をお持ちの方など、ぜひ育苗センターまでお気軽にご連絡ください。一緒にすてきな『花のまち』を作っていきましょう！

現在育苗センターでは、春に向け多くの種をまき、小さな芽がどんどん成長中です。そして、北海道の春花の代表『パンジービオラ』は雪の下でゆっくりと株を成長させながら、春を待っています。また、売店の中では『ローダンセマム』や『ランキュラス』『サイネリア』などの花が満開なので、花が恋しい方は見に来るだけでも楽しいですよ！ぜひ遊びに来てください。



Facebookは  
こちらからも！

### 3月の営業日時

午前10時～午後4時(日曜祝祭日定休)  
(休店日など変更する場合がございます)  
東神楽町南2条東2丁目 中央保育園裏

日	月	火	水	木	金	土
1	2	3	4	5	6	7
8	9	10	11	12	13	14
15	16	17	18	19	20	21
22	23	24	25	26	27	28
29	30	31				

※網かけされている日はお休みです。

# 複合施設 整備事業 の在り方を考える

～基本設計の確定に向けて～

広報1月号では、複合施設の設計責任者である藤本さんが昨年12月に町内の小中学校で行った講演会の様子などを掲載しましたが、本号ではその続きをお知らせします。

【議員協議会における意見交換・報告など】

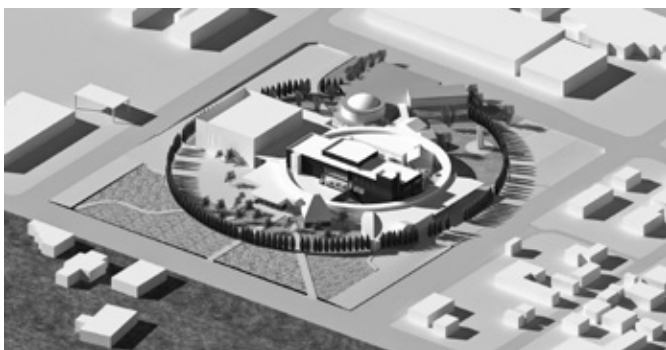
1月6日（月）藤本さんほか設計事務所の担当者を交えて、町議会議員の皆さまと意見交換を行いました。使いやすい施設とするために気になる点などを様々な視点から話し合い、最終的な設計案に反映させることとしました。

2月6日（木）には、臨時議会終了後に協議の場を設け、前回の提案意見を参考に作成した最終設計案について説明しました。

【パブリックコメントの実施について】

2月10日（月）から21日（金）の間で、パブリックコメントを実施しました。寄せられた意見をもとに最終案を確定し、3月上旬開催予定の検討委員会でその内容をお示しします。

複合施設イメージ図



2月13日に行われた藤本さんの東聖小講演で模型に見入る児童たち



# 子育てコラム

## 過去を完了する

進級、卒業、入学…それぞれの春をお迎えのことと思います。成績が上がらなかつた、志望校に合格できなかった…いろいろな悔いをお持ちのお子さん、親御さんもいらつしやるでしょう。どんな一年間であつたにせよ、『過去を完了する』ことをおすすめします。

### ◆「中学受験を引きずっている」

ある大学の文系学部の三年生、山田くん（仮名）と話をしました。「就職に対する意欲が湧かない。やりたい仕事もない」と言つたのです。

山田「子どもの頃は科学者になりたかつたんです。それで私立中学を受験したんですが失敗して、そこからつまづいてばかり」

小山「つまづいてばかり？」

山田「はい、高校受験でリベンジしようとしたんですがまた落ちました。で、別の高校に行つて、成績もどんどん下がつて、あとは惰性です。適当に推薦で大学に入りました」

小山「中学受験と今の自分をどんな関係でとらえているの？」

山田「後悔…じゃないんですが、引きずっていますね」

### ◆過去を完了しないまま進んだ

山田「中学受験に失敗した時、両親に言われたんです。『この悔しさを一瞬

たりとも忘れるな。失敗をバネにして三年間頑張れ。もし次に高校に落ちたら後が無いよ』って」

小山「で、中学三年間は？」

山田「苦しかったです。『また落ちたらどうしよう』といつも考えていました。でも勉強に身が入らない」

過去を完了しないまま進んだ子どもの典型と言えます。『ま、いいか』『さあ、次に向かおう』と考えるのが苦手な、いわゆる『まじめな子』にありがちです。

過去の持つパワーは強大です。未来に向かおうとする力を奪つてしまつたのです。特に山田くんの場合、ご両親からもらった励ましの言葉が、①過去を忘れるな、②過去をバネにせよ、③過去は再来する、と解釈できる内容でした。この言葉で、山田くんは『過去』に縛り付けられた可能性があります。

### ◆過去をしっかりと見て、認める

過去を振り返つて、悔やんだり嘆いたりしていると、どんどん過去にエネルギーが吸い取られます。かといつて、過去を無かつたことにしよう、忘れようとして目をそらしていると、過去はどんどんパワーアップします。ではどうするか。

まず、しっかりと過去を見ること。ありのまま事実を直視します。『これをした、これをしなかつた、結果はこう

だった』と。

そして、そのことを良かったとか悪かったとか評価・解釈せずに、ただ『OK!』と認めます。『冷蔵庫の中に牛乳がある、OK!』『ポストを開けたら郵便物が2通あつた、OK!』その感覚で、『受験に不合格だった、OK!』です。

『仕方がない』とあきらめるのではなく、無理に『不合格も人生勉強だ』とプラスに解釈するのでもなく、ただ『受験に不合格だった』という事実を『はい、そういう事実が確かにあります』と認める意味での『OK!』です。

過去をしっかりと完了すると、エネルギーを未来のために使えます。実現したい未来のビジョンを描けます。そこに行きつくためのルートや方法を考えられます。

『三学期は、国語と算数の成績が1つ下がりました。OK!』

『○年生では、レギュラーになれませんでした。OK!』

『小学校のうちに、漢検5級に受かりませんでした。OK!』

こんな調子で、お子さんと一緒に何度も声に出して過去を完了しましょう。そして、どんな未来を創り出したか、語り合ってみましょう。未来は創り放題です。



こやま ひでき  
小山 英樹

## プロフィール

(株)対話教育研究所代表取締役

(一社)日本教育メソッド研究機構代表理事

1965年京都府生まれ 私立高校教諭、民間総合教育機関社員・役員を経て現職  
教育におけるコーチングの有用性に早くから着目し、1999年から研究・実践に着手、『教育コーチング』『パパ・ママコーチング』を開発する。講演・研修参加者は120,000人を突破

著書に『子どもが本当の幸せをつかむ魔法のパパ・ママコーチング』(PHP研究所)『子どもの心に届く言葉、届かない言葉』(学習研究社)『この1冊でわかる! アクティブラーニング』(PHP研究所)などがある

# 子育て・保健案内板



個 対象者へ個人通知 日 日時 場 場所 対 対象 内 内容 持 持ち物 申 申込 他 その他

## お問い合わせ

【■の行事については】

【□の行事については】

健康ふくし課健康推進グループ ☎83-5431 こども未来課子育て支援センターぱれっと ☎080-4500-9351

## にこにこサロン

親子のふれあいの場、友達づくりの場として開放しています。

日 【平日】午前9時～11時30分  
午後2時～4時30分

場 これっと  
ふれあい交流館

※事業のある日は中止となります。

## 婦人科がん検診

日 3月3日(火)

場 旭川がん検診センター

申 検診日の1週間前までに健康  
ふくし課(☎83-5431)まで

他 送迎バスを運行します

※詳細は広報12月号  
折り込みチラシをご覧ください。

## 子育て教育相談

日 3月4日(水)

午前9時～11時30分

場 ふれあい交流館

対 0歳～就学前児と保護者

内 『フリートーク』子育て支援セン  
ター職員がお話しします。

他 教育相談後、3月生まれのお誕生会を  
行います。

## 助産師健康相談

日 ①3月10日(火) ②3月12日(木)

午前9時30分～11時30分

場 ①役場庁舎1階和室

②ふれあい交流館2階和室

対 妊婦、0歳児、0歳児の保護者

内 育児相談、母乳相談

持 母子手帳、タオル(母乳相談希望  
の方)

## わくわく教室

日 3月11日(水)午前10時～11時30分

場 ふれあい交流館

対 0歳～就学前児と保護者

内 お楽しみ会

申 3月5日(木)午前中までに  
こども未来課

他 参加費は大人・子どもひとりにつき  
100円です。詳しくはわくわく便り3  
月号をご覧ください。

## 1歳半・3歳児健診 個

日 3月11日(水)

12時15分～受付

場 交流プラザつつじ館

対 ①1歳6か月～1歳8か月児

②3歳0か月～3歳2か月児

内 計測、尿検査、歯科診察、問診、  
小児科診察、保健・栄養・歯科指導

持 母子手帳、問診票、子育てサポート  
ファイル『えんじん』、②は目と耳の  
アンケートおよび早朝尿

## ふれあい健康相談

日 3月24日(火)

午前9時30分～11時30分

場 ふれあい交流館

対 全町民

内 血圧・体脂肪・体重測定、  
保健・栄養相談、歯科相談

持 母子手帳、子育てサポートファイ  
ル『えんじん』、健康手帳

## これっと健康相談

日 3月27日(金)

午前9時30分～11時30分

場 これっと

対 全町民

内 血圧・体脂肪・体重測定、  
保健・栄養相談

持 母子手帳、子育てサポートファイ  
ル『えんじん』、健康手帳

こども未来課子育て支援センター  
が行う行事については『わくわく  
便り』に詳細を記載していますの  
で、あわせてご覧ください。





# 図書館からのお知らせ

## ■お問い合わせ

東神楽町図書館 ☎ 83-4646

### ■東神楽町図書館新刊

ほっかいどう百年物語 下巻 (STVラジオ)  
 定年後も働きたい。 (松本 すみ子)  
 ものはいよいよ (ヨシタケ シンスケ)  
 家族葬ハンドブック (柴田 典子)  
 アマゾン大全 2020 (MONOQLO 特別編集)  
 首 (北野 武)  
 奈落 (古市 憲寿)  
 半沢直樹 1~4 (池井戸 潤)  
 黒武御神火御殿 (宮部 みゆき)  
 舞鶴の海を愛した男 (西村 京太郎)  
 大名倒産 上・下 (浅田 次郎)  
 新幹線のヒミツ (「旅と鉄道」編集部)  
 かいけつゾロリスターたんじょう (原 ゆたか)  
 なんだろうなんだろう (ヨシタケ シンスケ)  
 光ママ!光ママ!!光ママ!!! (光ママ)

### ■JA文庫新刊

最小限レシピで今日も晩ごはん乗りきった  
 (「がんばらない」ごはん研究会編)  
 栄養を捨てないシニアの簡単レシピ (柳沢 幸江)

※このほかにも、東神楽町図書館とふれあい交流館には多くの図書が入荷しています。ぜひお越しください。

## 📖 イベント案内

### ◆『君の椅子』写真コンテスト入賞作品展

■日時 3月10日(火)~3月22日(日)

■場所 東神楽町図書館展示ホール

### ◆ 古本市

図書館で不用になった本や雑誌をおひとりさま10冊まで無料で差し上げます。

※正午以降は冊数無制限

■日時 3月15日(日) 午前10時~午後3時

■場所 東神楽町図書館2階視聴覚室

### ◆ おうまのおやこおはなし会

絵本を楽しむ会『おうまのおやこ』による絵本よみきかせ会

■日時 3月28日(土) 午前10時30分~

■場所 ふれあい交流館

■参加料 無料(事前申し込み不要)

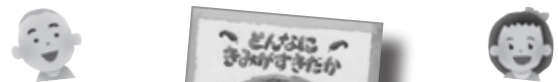


### ■図書館特集コーナー『おいしいものの絵本』

あま〜いしろくま (柴田ケイコ/作・絵 PHP 研究所)  
 ソフトクリームとみんなのえがお (あおきひろえ/作・絵 日世)  
 おかしだいすき (いもとようこ/文・絵 岩崎書店)  
 からすのおかしやさん (かこさとし/作・絵 偕成社)  
 おいしいぼうし (シゲタサヤカ/作・絵 教育画劇)



## おすすめえほん



『どんなにきみがすきかあててごらん』  
 サム・マクブラットニィ/文  
 小川仁央/やく 評論社

『マタニティファーストブックから』

大きなうさぎと小さなうさぎが『きみがどんなにすきか』を競い合う、心温まるおはなしです。『すき』と表現する大切さをあらためて実感できます。小さなうさぎも、大きなうさぎもお互いを認め合って、2匹のそのかわいらしいやり取りを見ていると、素直に気持ちを伝えることの素晴らしさが伝わってきます。

大きなうさぎと小さなうさぎは、親子の象徴でしょうか？それとも恋人でしょうか？

眠くなって眠ってしまう小さなウサギと、そばに横になって微笑む大きなうさぎ。普段『すき』と言えない照れ屋さんにこそ、ぜひ読んでもらいたい絵本です。

## Information

暮らしに役立つ情報を  
皆さんのもとにお届けします



# 3月

# まちの情報案内板

- 役場 ☎83・2111
- 国保診療所 ☎83・2423
- 総合福祉会館 ☎83・2606
- これっと総合体育館 ☎83・5423
- ふれあい交流館 ☎83・3741
- 東神楽町図書館 ☎83・4646
- 交流プラザつつじ館 ☎83・2082
- 大雪消防組合東消防署 ☎83・0119

### 犬を飼われている方へ

くらしの窓口課 ☎83-5402

冬の間、住宅入口や公園などの犬のふんやオシッコの跡は、住んでいる方などにとって不快な思いをさせます。ふんやオシッコをしてしまった場合は、跡が残った雪を取るなどの配慮を心掛けてください。

### 猫を飼われている方へ

くらしの窓口課 ☎83-5402

猫は室内でもストレスなく生活できる動物です。外へ出さずに室内で飼育しましょう。室内飼育は周囲に迷惑をかけないだけでなく、感染症や交通事故から大事な猫を守るなど多くの利点があります。

また、飼い主がわからない猫にエサを与えないでください。その地域に猫が居つき、増えるきっかけとなり、ふん尿による異臭や、庭や畑荒らしなど近隣に迷惑となる場合があります。

### 使用済み食用油を回収しています

くらしの窓口課 ☎83-5402

町では、年々増え続けるごみの減量化とリサイクルを目的に、使用済み食用油の無料回収を行っています。

町内3か所のガソリンスタンド（文末の町内の協力店参照）に回収容器を設置していますので、家庭から出た油を容器に入れ、ガソリンスタンドの回収容器に移し替え、持参した容器はお持ち帰りください。回収時間は各ガソリンスタンドの営業時間内に限ります。

固形化剤やごみ袋が不用で地球温暖化ガスである二酸化炭素の削減にも繋がりますので、ごみの減量化とリサイクルにご協力をお願いします。

固形化剤で固めたものは回収できません。可燃ごみに出してください。

### 町内の協力店

- ホクレン東神楽給油所 ☎83-2334
- やぎぬまスタンド ☎83-2668
- フラワー石油  
ひじり野ステーション ☎83-4336

※営業時間は、各協力店にお問い合わせください。

### 農業委員会からのお知らせ 賃借料情報を提供します

農業委員会 ☎83-5440

平成31年1月から令和元年12月までの農用地利用集積計画書による賃貸借契約の件数（田）は、76件でした。この田における

## し尿汲み取り料金の改定について

東神楽町のし尿くみ取り料金（手数料）につきまして、受益者負担の見直しをおこない、令和2年4月1日より下記のとおり改定となります。ご理解を賜りますようお願い申し上げます。ご不明な点などございましたら、下記までご連絡ください。

	現在の料金（令和2年 3月31日まで）	改定後の料金（令和2 年4月1日から）
一般住宅	50リットル：400円	50リットル：500円
事業所	50リットル：800円	50リットル：1,000円

※令和2年3月中に申込を受付したものの、便槽内のし尿の凍結や、その他やむを得ない事情により、くみ取りが4月1日以降に延期になった場合は、その1回分に限り現在の料金を適用します。

■問い合わせ くらしの窓口課衛生グループ(☎83-5402)

## 引っ越しの際は手続きを忘れずに 住民票の異動について

進学や就職などで引っ越しをされた方は、原則、現在住んでいる寮・アパートなどが住所地になります。住民票は各種の登録や行政サービスにつながる大切な情報です。住所を移した方は忘れずに届出してください。

### ■手続きの流れ

#### ①引っ越し前の市区町村【転出前】

→転出届を提出し、転出証明書を受け取る

#### ②引っ越し先の市区町村【転入した日から14日以内】

→転出証明書を添えて、転入届を提出

※転入届を提出する際には、記載事項（住所）の変更のため、マイナンバーの『通知カード』または『マイナンバーカード（写真付き）』をお持ちください。

■問い合わせ くらしの窓口課戸籍グループ(☎83-5401)

貸借料の平均額、最高額、および最低額の情報を提供します。

■貸借料情報(データ件数:76件)

- ・平均額 1万2200円
- ・最高額 1万5000円
- ・最低額 5000円

※田(全町1本型)の10aあたりの価格で、平成31年1月から令和元年12月までの情報をもとに算出

新たに農地の貸借をする場合は、参考貸借料および借料情報を目安に貸主と借主の当事者間で決めてください。

国民年金手続きにはマイナンバーを!

旭川年金事務所 ☎27-1611 (音声案内2↓2)

平成30年3月5日から、国民年金に関する手続きにはマイナンバーの記載が必要となりました。本人のマイナンバーとあわせて本人の身元(実存)確認を行っています。

なお、代理人が本人のマイナンバーを提示する場合は、本人のマイナンバーの確認と委任状などの書類による代理権の確認および代理人の身元(実存)確認が必要です。具体的には次のとおりの書類があげられますので、手続きの際にはご理解・ご協力のほどよろしく願います。

■マイナンバー確認書類

マイナンバーカード(写真つき)・マイナンバーの通知カード・マイナンバーの載った住民票

■身元確認書類

1つの提示でよいもの  
マイナンバーカード(写真つき)・運転免許証・運転経歴証明書・住民基本台帳カード(写真つき)・旅券・身体障害者手帳・療育手帳・在留カードなど

2つ以上の提示が必要なもの

健康保険被保険者証・共済組合組合員証・後期高齢者医療保険被保険者証・介護保険被保険者証・住民基本台帳カード(写真なし)・年金手帳・公的年金の年金証書など

高齢者大学あやめ学園 学生募集のお知らせ

地域の元気づくり課 ☎83-5407

■対象 町内在住の60歳以上の方  
■日程 年間13回前後のスケジュール  
■時間 午前9時40分〜午後3時

■内容

【講義】身近な法律や時事問題、健康管理、福祉問題ほか

【実技】陶芸、音楽、絵手紙、書道、軽スポーツほか

【社会経験】研修旅行、社会学、世代間交流、課外サークル

活動(7サークル)ほか

■学費

自治会費 年間1500円  
教材費 年間2000円  
保険料 年間300円

■通学 送迎バスを利用できます

■申し込み 3月13日(金)までに総合福祉会館、ふれあい交流館へ申し込みください。入学申込書は総合福祉会館、ふれあい交流館、交流プラザつつじ館、各地区公民館に設置してあります。

文化連盟『春の芸術祭』を開催します

地域の元気づくり課 ☎83-5407

■日時 3月1日(日) 午後1時〜3時

■場所 総合福祉会館

■作品展示

■日時 3月1日(日)〜8日(日) 午前10時〜午後5時

■場所 東神楽町図書館  
※2日(月)は休館日  
※8日(日)は午後3時までの展示



令和2年度

自衛官などを募集します

【一般曹候補生】

- 資格 日本国籍を有し、18歳以上32歳以下の男女(採用予定月の1日現在)
- 受付期間 3月1日(日)〜5月15日(金)
- 試験日 第一次試験:5月23日(土)
- 試験会場 陸上自衛隊旭川駐屯地(旭川市春光町)

【幹部候補生(一般)】

- 資格 日本国籍を有する22歳以上25歳以下の男女(採用予定月の1日現在)
- 受付期間 3月1日(日)〜5月1日(金)
- 試験日 第一次試験:5月9日(土)、5月10日(日)
- 試験会場 陸上自衛隊旭川駐屯地(旭川市春光町)

※予備自衛官補(技能)については、下記へお問い合わせください。

■問い合わせ 自衛隊旭川地方協力本部南地区隊(☎55-0100)

お忘れなく!

自動車税種別割の住所変更

自動車税種別割は、4月1日現在の登録に基づいて課税される税金です。引っ越しで住所が変わった時などは、運輸支局で変更登録をしてください。次の場合は運輸支局で登録手続きが必要です。

- ・住所が変わったとき(変更登録)
- ・自動車を売買したとき(移転登録)
- ・自動車を停止しなくなったとき(抹消登録)

令和2年度の自動車税種別割納税通知書を確認にお届けするために、3月中に手続きをお願いします。

変更登録が間に合わないときは、札幌道税事務所自動車税部にご連絡いただくか、道税ホームページ(下記URL)から自動車税種別割の住所変更手続きが可能です。

【<http://www.pref.hokkaido.lg.jp/sm/zim/address/index.htm>】

■問い合わせ 札幌道税事務所自動車部(☎011-746-1197)

## 農業委員を募集します

令和2年7月19日をもって、農業委員の任期が満了することから、農業委員会等に関する法律の規定に基づき、農業委員を募集します。

募集人数	12名
任期	令和2年7月20日から令和5年7月19日まで（3年間）
被推薦者及び応募者の条件	東神楽町に住所を有する方。 市町村の執行機関の委員など、法律により農業委員と兼職ができない方は推薦を受け、または応募することができません。
推薦・募集方法	地区推薦・団体推薦・一般募集
推薦・応募受付期間	令和2年3月19日（木）から4月15日（水）までの期間に、必要書類を町農業委員会事務局へ提出願います。 土・日・祝日を除く午前8時30分から午後5時15分まで。
推薦書・応募書類・募集要項など	町農業委員会事務局の窓口で配布しています。 また、町ホームページからもダウンロードできます

■問い合わせ 農業委員会事務局 (☎83-5440)

## 『ほっかいどうヘルスサポートレストラン推進事業』について

北海道では、食品選択や外食摂取において、健康管理上の適切な選択を支援し、道民の健康づくりに資することを目的に、令和元年10月より新たな食環境整備事業として、『ほっかいどうヘルスサポートレストラン推進事業』を開始しました。登録の対象となる店舗は、外食料理店（喫茶店を含む）、そうざい製造業、コンビニエンスストア、スーパー、および社員・学校食堂などです。

登録は三ツ星制としており、道が提供する健康情報などの発信を行うことと、店内を禁煙にしていることで一ツ星店として登録、これに加え、顧客の要望に応じた健康を支援するオーダー対応ができる店舗を二ツ星、さらに健康に配慮したメニューとして、栄養バランスメニューや野菜たっぷりメニュー、塩分控えめメニューのどれか一つを提供するお店を三ツ星店として登録します。

北海道からは、月に一度メールマガジンで健康づくりに関連する情報の配信や、北海道栄養士会や管理栄養士養成施設からの普及啓発ツールの配信なども行います。また、北海道全調理師会と協力した事業の推進など、協力機関と連携して事業を推進します。

登録届出書の様式は、最寄りの道立保健所、もしくは北海道のホームページより入手可能です。次のウェブサイトアドレス（URL）もしくはQRコードからアクセスしてください。

【アドレス】<http://www.pref.hokkaido.lg.jp/hf/kth/hhsr/top-02.htm>



【QRコード】



■問い合わせ 北海道上川保健所 (☎46-5988)

# それで合ってる？ ～ごみの分け方・出し方～



## 資源回収物置について

### 物置内にあった収集できないごみについて

資源回収物置にて資源にならないもの、誤った出し方をしているものが見受けられます。正しい分別で出してください。

#### ①資源にならないプラスチック

金属のついたプラスチックや、硬い材質のプラスチックは資源にはならず『不燃ごみ』です。資源の対象になるのは『プラマーク』の入ったものですのでご注意ください。

#### ②分別のされていないもの

ひとつの袋に空きびん・空き缶・ペットボトルなどが一緒に入った分別されていないごみが未だに出されています。びんだけの袋、缶だけの袋、ペットボトルだけの袋のように、必ず種別ごとに袋を分けてください。



資源になるものにはこの『プラマーク』が表示されています。分別の前にご確認ください。

### 紙類について

以前の広報にも掲載しましたが、紙類を出す際には以下の点にご確認ください。

#### ①出し方について

- ・種別ごとに（段ボールごと、雑誌類ごとなど）分けて出してください
- ・崩れないようにひもで縛ってください
- ・牛乳パックなどの紙パックは内側を洗って、開いて乾かしてください
- ・紙箱類（お菓子の箱など）は『紙マーク』が入ったものが対象です

#### ②収集できないもの

- ・ティッシュや紙コップ、シュレッダーされた紙などの資源にならないものが混ざっているもの  
⇒それぞれ『可燃ごみ』と『紙類』と分けてください。
- ・段ボールに雑誌などを入れているもの  
⇒同じ『紙類』ですが紙の種類ごとに処理方法は異なります。雑誌は雑誌のみ、段ボールは段ボールのみでまとめて出してください。



段ボールに紙箱類が入っています。段ボールには入れず、45ℓ以下のサイズの透明・半透明な袋に入れて出して下さい。



ティッシュなど資源にならないものが出されています。それぞれ分別し、資源と分けて出してください。

**ルールの守られていないごみが増えています。この状態が続く場合は、資源回収物置の閉鎖を検討しなければなりません。みなさまが快適に利用できるようご協力をお願いします。**

## 有害ごみについて

不燃ごみや資源の袋の中にスプレー缶や電池などの有害ごみが入っていることがあります。火災などの大きな事故に繋がる可能性がありますので、必ず袋を分けて『有害ごみ』と書いて出してください。

また、有害ごみは資源ではありません。資源回収物置では回収できませんので、収集日にお住まいの近くのごみボックスに出してください。

### 有害ごみの収集日

ひじり野	東聖	市街地	中央・忠栄・稲荷 八千代・志比内
毎月第1・3・5木曜日	毎月第1・3・5木曜日	毎月第1・3・5水曜日	毎月第1・3・5水曜日

※お手元のごみの収集日カレンダーもご確認ください

# 3月 EVENT CALENDAR

## イベント カレンダー

休館日案内  交流プラザつつじ館  東神楽町図書館

1日(日)	■文化連盟 春の芸術祭 (P19)	つ
2日(月)		図
3日(火)	■婦人科がん検診 (P16) ■子宮・乳がん・骨検診 (広報2月号: P17)	
4日(水)	■子育て教育相談 (P16)	
5日(木)		
6日(金)		
7日(土)	■町民講座『認知症について共に考えよう』(広報2月号: P18)	
8日(日)		つ
9日(月)		図
10日(火)	■助産師健康相談(役場) (P16) ■『君の椅子』写真コンテスト入賞作品展(～22日) (P17)	
11日(水)	■わくわく教室 (P16) ■1歳半・3歳児健診 (P16)	
12日(木)	■助産師健康相談(ふれあい交流館) (P16)	
13日(金)	■確定申告(役場受付) 締切 (P8) ■高齢者大学あやめ学園申込締切 (P19)	
14日(土)	■東神楽中学校卒業式 ■認定こども園花の森 卒園式	
15日(日)	■図書館古本市 (P17)	つ

16日(月)	■確定申告締切 (P8) ■花の駅臨時職員申込締切 (P13)	図
17日(火)		
18日(水)	■東神楽幼稚園 卒園式 ■東聖こばと幼稚園 卒園式	
19日(木)	■農業委員募集開始(～4月15日) (P20) ■町内小学校卒業式	
20日(金)	【春分の日】	つ
21日(土)	■中央保育園 卒園式	
22日(日)		つ
23日(月)		図
24日(火)	■ふれあい健康相談 (P16)	
25日(水)		
26日(木)		
27日(金)	■これっと健康相談 (P16)	図
28日(土)	■おうまのおやこおはなし会 (P17)	
29日(日)		つ
30日(月)		図
31日(火)	■各種予防接種の申請締切 (P9)	



ご意見・ご感想を  
お寄せください

防災行政無線放送の内容を  
メール配信しています。  
右のQRコードから登録を  
お願いします！

